



ประกาศสำนักทรัพย์สินและรายได้  
เรื่อง ประมูลเช่าพื้นที่ภายในมหาวิทยาลัยราชภัฏรำไพพรรณี ครั้งที่ ๑/๒๕๖๘

ด้วยมหาวิทยาลัยราชภัฏรำไพพรรณี มีความประสงค์เปิดประมูลเช่าพื้นที่ภายในมหาวิทยาลัยราชภัฏรำไพพรรณี เพื่อให้บริการกับคณาจารย์ บุคลากร นักศึกษา และบุคคลทั่วไป

อาศัยอำนาจตามความในมาตรา ๒๗ และมาตรา ๓๑ (๑) (๒) แห่งพระราชบัญญัติมหาวิทยาลัยราชภัฏ พ.ศ. ๒๕๔๗ มหาวิทยาลัยราชภัฏรำไพพรรณี ประกอบกับคำสั่งมหาวิทยาลัยราชภัฏรำไพพรรณี ที่ ๑๔๙๒/๒๕๖๕ เรื่อง มอบอำนาจให้รองอธิการบดีและผู้ช่วยอธิการบดี ปฏิบัติราชการแทนอธิการบดี ลงวันที่ ๔ ตุลาคม ๒๕๖๕ จึงจัดทำประมูลเช่าพื้นที่ภายในมหาวิทยาลัยราชภัฏรำไพพรรณี ครั้งที่ ๑/๒๕๖๘ โดยมีรายละเอียดดังนี้

๑. กำหนดพื้นที่ และราคาประมูลขั้นต่ำ

ลำดับ	ประเภท	พื้นที่	ขนาดพื้นที่ (ตารางเมตร)	ราคาประมูลขั้นต่ำ (บาท/เดือน)	หมายเหตุ
พื้นที่ศูนย์อาหาร อาคาร ๓๖					
๑.	ร้านอาหารพื้นเมือง เช่น อาหารอีสาน อาหารเหนือ อาหารใต้หรืออื่น ๆ	ร้าน C๙	๔.๑๔	๒,๒๐๐	
๒.	ร้านอาหารทั่วไป	ร้าน C๖	๔.๘๓	๓,๐๐๐	
พื้นที่ศูนย์อาหาร Canteen					
๓.	ร้านอาหารพื้นเมือง เช่น อาหารอีสาน อาหารเหนือ อาหารใต้หรืออื่น ๆ	ร้าน G๒	๗.๒๐	๑,๘๐๐	
พื้นที่อาคารเฉลิมพระเกียรติ อาคาร ๓๖ ชั้น ๑					
๔.	เช่าพื้นที่เพื่อประกอบธุรกิจทั่วไป	ห้อง B๒	๓๒	๓,๒๐๐	
ตึกดิสคัต์อัตโนมัติ					
๕.	เช่าพื้นที่ตั้งตู้กดสินค้าอัตโนมัติ	ข้างลิฟต์คณะ เทคโนโลยีการเกษตร	๒	๒,๐๐๐	
๖.	เช่าพื้นที่ตั้งตู้กดสินค้าอัตโนมัติ	ชั้น ๑ อาคารริมกรีน	๒	๒,๐๐๐	
๗.	เช่าพื้นที่ตั้งตู้กดสินค้าอัตโนมัติ	ทางเข้าสระว่ายน้ำ	๑	๒,๐๐๐	
๘.	เช่าพื้นที่ตั้งตู้กดสินค้าอัตโนมัติ	เรือนประชาสัมพันธ์ สำนักศิลปวัฒนธรรมฯ	๒	๒,๐๐๐	
ประเภทอื่น ๆ					
๙.	ร้านค้าคาร์แคร์	โรงจอดรถมหาวิทยาลัย	๑๒๐	๑๐,๐๐๐	ผู้ประมูลก่อสร้างเอง
๑๐.	ร้านซ่อมจักรยานยนต์	พื้นที่บริเวณ ศูนย์อาหาร Canteen	๕	๑,๐๐๐	ผู้ประมูลก่อสร้างเอง
๑๑.	ร้านอาหารและเครื่องดื่ม	อาคารริมกรีน ชั้น ๑	๓๑๖	๒,๕๐๐	ผู้ประมูลปรับปรุง พื้นที่
๑๒.	ร้านถ่ายเอกสาร	ซุ้มถ่ายเอกสาร ข้างอาคาร ๓๕	๖.๒๕	๒,๐๐๐	

/ หมายเหตุ...

- หมายเหตุ ๑. ลำดับที่ ๑ และลำดับที่ ๒ พื้นที่ศูนย์อาหารอาคาร ๓๖ ชำระค่าส่วนกลาง ๓,๕๐๐ บาทต่อเดือน  
๒. ลำดับที่ ๘ พื้นที่อาคารริมกรีน ๑ - ๖ เดือนแรก ยกเว้นค่าเช่า (ผู้เช่ารับผิดชอบค่าใช้จ่ายในการปรับปรุงพื้นที่)  
๗ - ๑๒ เดือนถัดมา ค่าเช่า ๒,๐๐๐ บาทต่อเดือน  
ปีที่ ๒ ค่าเช่า ๒,๕๐๐ บาทต่อเดือน

- ผู้ประกอบการต้องเป็นผู้รับผิดชอบภาษีมูลค่าเพิ่ม ภาษีที่ดินและสิ่งก่อสร้าง ภาษีอากรอื่น ๆ ตลอดจนค่าธรรมเนียม และค่าใช้จ่ายต่าง ๆ ที่เกิดขึ้นจากการดำเนินการตามกฎหมายกำหนด  
- ค่าสาธารณูปโภคจ่ายตามจริง ผู้ประกอบการเป็นผู้รับผิดชอบ อัตราค่าสาธารณูปโภคให้เป็นไปตามประกาศของมหาวิทยาลัย

## ๒. ระยะเวลาสัญญาเช่า

สัญญาเช่า ๒ ปี โดยการต่อสัญญาเช่า ผู้เช่าต้องผ่านการประเมินตามมาตรฐานของมหาวิทยาลัย

## ๓. ผู้มีสิทธิเสนอราคาประมูลมีคุณสมบัติ ดังนี้

- ๓.๑ เป็นบุคคลธรรมดา หรือนิติบุคคล ที่มีภูมิลำเนาถิ่นที่อยู่เป็นหลักแหล่ง มีอาชีพที่มั่นคง และเชื่อถือได้
- ๓.๒ ผู้เช่าต้องมีสัญชาติไทย
- ๓.๓ ไม่เป็นบุคคลต้องห้ามด้วยกฎหมาย
- ๓.๔ ไม่เป็นผู้ได้รับผลประโยชน์ร่วมกับผู้เสนอราคารายอื่นที่เข้ามาเสนอราคา

## ๔. วัน เวลา และสถานที่ รับซองประมูล

ผู้สนใจสามารถติดต่อรับซองประมูลได้ที่ สำนักทรัพย์สินและรายได้ ณ เรือนธารริน (อาคาร ๒๗) ได้ตั้งแต่วันที่ ๗ มีนาคม ๒๕๖๘ - ๒๑ มีนาคม ๒๕๖๘ ในวันและเวลาราชการ  
สอบถามรายละเอียดเพิ่มเติมได้ที่หมายเลขโทรศัพท์ ๐-๓๙๓๑-๙๑๑๑ ต่อ ๑๑๔๔๐ และ ๐๖-๕๘๑๓-๒๑๕๔

## ๕. กำหนดวันยื่นซองประมูล นำเสนอ และคัดเลือก

กำหนดวันพิจารณาคัดเลือกและยื่นซองเช่าพื้นที่ภายในมหาวิทยาลัยราชภัฏรำไพพรรณี ครั้งที่ ๑/๒๕๖๘ ในวันที่ ๒๔ มีนาคม ๒๕๖๘ เวลา ๐๙.๓๐ น. ณ อาคารเรือนธารริน (อาคาร ๒๗) คณะกรรมการพิจารณาเปิดซองพร้อมสัมภาษณ์ กำหนดเมนูสำหรับประกอบการพิจารณาเปิดซองประมูล (เอกสารดังแนบ) หากมีการเปลี่ยนแปลงเวลาทางมหาวิทยาลัยจะแจ้งให้ทราบล่วงหน้า

## ๖. เอกสารหลักฐานยื่นซองประมูล

- ๖.๑ ใบเสนอราคา จะต้องลงลายมือชื่อผู้เสนอพร้อมตราประทับ (ถ้ามี) ไว้ทุกหน้า โดยจะต้องไม่มีการขีด ลบ หรือแก้ไข จะต้องลงลายมือชื่อผู้เสนอกำกับทุกแห่งด้วย
- ๖.๒ กรณีเป็นนิติบุคคล
- ๑) สำเนาหลักฐานการจดทะเบียนห้างหุ้นส่วน หรือบริษัทซึ่งรับรองโดยนายทะเบียนทะเบียนการค้า โดยถูกต้องตามกฎหมาย พร้อมลงลายมือชื่อรับรองจากผู้มีอำนาจ จำนวน ๑ ชุด
  - ๒) สำเนาทะเบียนภาษีมูลค่าเพิ่ม (ภ.พ.๒๐) พร้อมลงลายมือชื่อรับรองจากผู้มีอำนาจ จำนวน ๑ ชุด
- ๖.๓ กรณีบุคคลธรรมดา ต้องมีสำเนาบัตรประชาชนของผู้ยื่นซองประมูลเสนอราคาพร้อมลงลายมือชื่อรับรอง จำนวน ๑ ชุด
- ๖.๔ สำเนาทะเบียนบ้าน พร้อมลงลายมือชื่อรับรองจำนวน ๑ ชุด
- ๖.๕ ข้อมูลสินค้า แปรนัย ราคา กรณีร้านอาหารกำหนดให้มีเมนูอาหาร พร้อมราคา
- ๖.๖ ประกอบอาหารตัวอย่างในปริมาณที่ขายจริง

**๗. ขอบเขตการดำเนินงานของผู้ประกอบการ**

๗.๑ ผู้ประกอบการต้องเปิดให้บริการเป็นเวลา ๗ วันต่อสัปดาห์ ตั้งแต่เวลา ๗.๓๐ น. ถึง ๑๔.๐๐ น. หรือไม่เกิน ๑๙.๐๐ น.

๗.๒ หากมีการเปลี่ยนแปลงประเภทหรือราคาของสินค้าที่จำหน่ายต้องแจ้งมหาวิทยาลัย พิจารณาและอนุมัติก่อน

๗.๓ จำหน่ายสินค้าที่มีคุณภาพ ถูกหลักอนามัย และควบคุมคุณภาพมาตรฐานของการบริการ

๗.๔ ใช้บรรจุภัณฑ์ที่เป็นมิตรต่อสิ่งแวดล้อมตามนโยบาย Green University ของมหาวิทยาลัย ต้องควบคุมดูแลรักษาสิ่งแวดล้อมให้เป็นไปตามมาตรฐานของมหาวิทยาลัย ได้แก่ เรื่องกลิ่น เสียง ฝุ่น และสัตว์ที่ไม่พึงประสงค์ หรือสิ่งอื่นใดอันไม่พึงประสงค์

๗.๕ ต้องปฏิบัติตามมาตรฐานสุขอนามัย ตามประกาศกระทรวงสาธารณสุข

๗.๖ ห้ามนำพื้นที่เช่าทั้งหมดหรือบางส่วน ไปใช้ประโยชน์อื่นใดนอกจากการให้บริการ ที่มหาวิทยาลัย ได้พิจารณาเห็นชอบและอนุมัติแล้ว

๗.๗ ต้องปฏิบัติตามกฎหมาย กฎระเบียบ ข้อบังคับ และหลักเกณฑ์ต่าง ๆ ของมหาวิทยาลัย ราชภัฏรำไพพรรณี รวมทั้งปฏิบัติตามเงื่อนไขในสัญญาเช่าและงานบริการอย่างเคร่งครัด

**๘. หลักเกณฑ์ในการพิจารณา**

๘.๑ การตรวจสอบคุณสมบัติ เอกสารหลักฐานของผู้ประกอบการผู้ยื่นซองประมูล เสนอราคา ครบถ้วนถูกต้อง

๘.๒ ประเด็นพิจารณาและน้ำหนักคะแนน

๘.๒.๑ ประเภทอาหารหรืออาหารว่างและเครื่องดื่ม

ลำดับ	ประเด็นพิจารณา	คะแนน
๑	ราคาประมูล	๕๐
๒	รูปลักษณ์ รสชาติ	๒๐
๓	ความสะอาด	๑๐
๔	บุคลิกภาพ	๑๐
๕	ประสบการณ์และความน่าเชื่อถือของผู้ประกอบการ	๑๐
รวม		๑๐๐

๘.๒.๒ ประเภทบริการอื่น ๆ

ลำดับ	ประเด็นพิจารณา	คะแนน
๑	ราคาประมูล	๕๐
๒	ข้อมูลของผลิตภัณฑ์ที่ให้บริการ	๒๐
๓	สิทธิประโยชน์ความเหมาะสมของราคาและการให้บริการ	๑๐
๔	บุคลิกภาพ	๑๐
๕	ประสบการณ์และความน่าเชื่อถือของผู้ประกอบการ	๑๐
รวม		๑๐๐

๘.๓ ประเด็นพิจารณาเมนูอาหารสำหรับประกอบการพิจารณาเปิดซองประมูลเช่าพื้นที่ให้ นำเสนออาหารที่ทางร้านถนัด ๒ เมนู โดยกำหนดให้นำเสนอในปริมาณที่ตรงตามราคาจำหน่ายจริง

๙. การประกาศผล

ประกาศผลในวันที่ ๒๖ มีนาคม ๒๕๖๘ ผ่านทาง Website : [www.rbru.ac.th](http://www.rbru.ac.th)

หมายเหตุ

๑. ในกรณีที่มีผู้ยื่นข้อเสนอเพียงรายเดียว ผลการพิจารณาคัดเลือกจะอยู่ในดุลยพินิจของคณะกรรมการฯ ที่ทางมหาวิทยาลัย แต่งตั้งให้ดำเนินการและให้เป็นข้อมติที่ประชุมเห็นชอบ
๒. ทั้งนี้ มหาวิทยาลัยราชภัฏรำไพพรรณี ขอสงวนสิทธิ์จะไม่รับเลือกผู้ยื่นซองประมูลเสนอราคาสูงสุดเสมอไป หรือจะยกเลิกการแข่งขัน/การคัดเลือกครั้งนี้ก็ได้ ทั้งนี้ ผู้ยื่นซองประมูลเสนอราคาจะไม่มีสิทธิ์เรียกร้องค่าเสียหายใด ๆ เพื่อรักษาผลประโยชน์ของมหาวิทยาลัยเป็นสำคัญและให้ถือว่ามติของคณะกรรมการฯ เป็นเด็ดขาด
๓. เมื่อสัญญาเช่าสิ้นสุดลงไม่ว่ากรณีใด ๆ ผู้เช่าต้องส่งมอบพื้นที่เช่าให้แก่ผู้ให้เช่าในสภาพที่เรียบร้อยปราศจากการชำรุด เสียหาย ภายในระยะเวลา ๓๐ วัน

จึงประกาศให้ทราบโดยทั่วกัน

ประกาศ ณ วันที่ ๗ มีนาคม พ.ศ. ๒๕๖๘



(ผู้ช่วยศาสตราจารย์ ดร.ปริญญ์ สิทธิจินดาร)

รองอธิการบดีปฏิบัติราชการแทน  
อธิการบดีมหาวิทยาลัยราชภัฏรำไพพรรณี

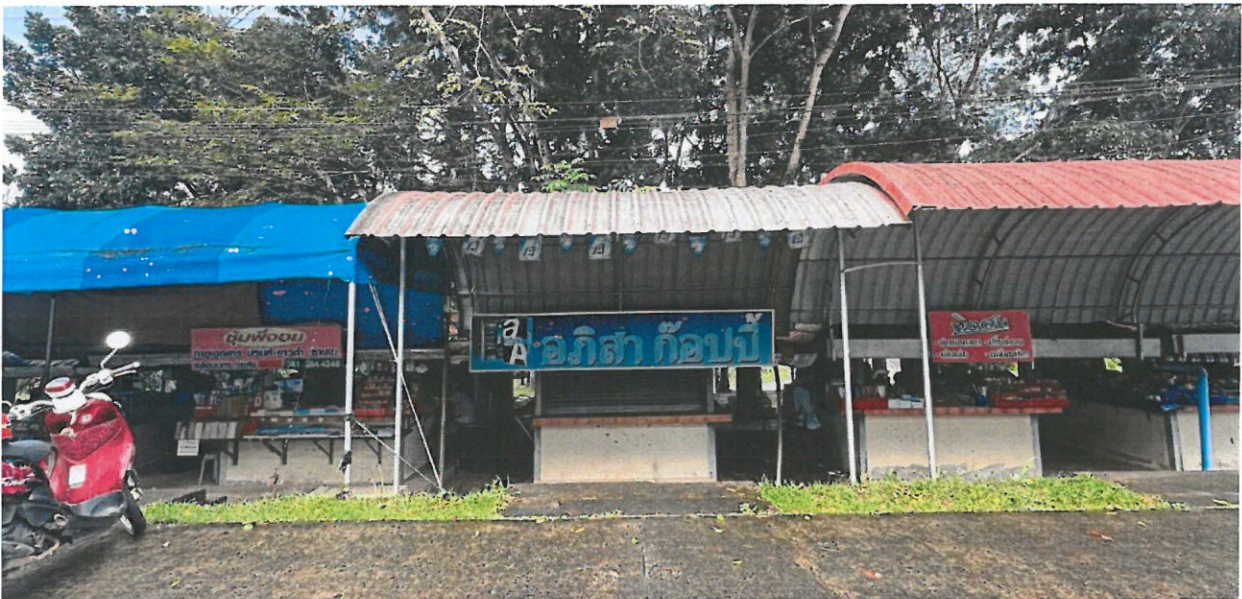
ประกาศที่ ๐๓/๒๕๖๘

ภาพประกอบพื้นที่เช่า

พื้นที่ศูนย์อาหาร อาคาร ๓๖



ซุ้มถ่ายเอกสาร ข้างอาคาร ๓๕



พื้นที่ศูนย์อาหาร Canteen



พื้นที่อาคารเฉลิมพระเกียรติ อาคาร ๓๖ ชั้น ๑

