



สารวิจัย รำไพพรรณ



สถาบันวิจัยและพัฒนา มหาวิทยาลัยราชภัฏรำไพพรรณ ร่วมพิธี
เปิดงาน “มหกรรมงานวิจัยแห่งชาติ 2567 (Thailand Research
Expo 2024)” “สานพลังวิจัย ขับเคลื่อนเศรษฐกิจและสังคมไทย
อย่างยั่งยืน”

อ่านต่อหน้า.....13

ข่าวประชาสัมพันธ์
หน้า 2-9

ภาพข่าวกิจกรรม
หน้า 10-18

สังเคราะห์งานวิจัย
หน้า 19-22

ฉบับที่
9

ประจำปี
พ.ศ.2567

15 ส.ค. - 15 ก.ย.



การประชุมวิชาการ ระดับชาติวิจัยรำไพพรรณ

ครั้งที่
18

เนื่องในวโรกาสคล้ายวันพระราชสมภพสมเด็จพระนางเจ้ารำไพพรรณี ครบ 120 ปี

วิจัยและพัฒนาสู่การสร้างโอกาส และความเท่าเทียมทางสังคม

วันที่ 19 ธันวาคม 2567

กำหนดการ

บัดนี้ - 31 ต.ค. 67
ลงทะเบียนพร้อมส่ง
บทความฉบับสมบูรณ์

บัดนี้ - 16 ธ.ค. 67
ลงทะเบียนเข้าร่วม
ฟังบรรยายพิเศษ

9 ธ.ค. 67
ประกาศรายชื่อ
ผู้นำเสนอบทความ

การบรรยายพิเศษ

สาขาที่เปิดรับบทความ

- การศึกษา
- มนุษยศาสตร์และสังคมศาสตร์
- วิทยาศาสตร์ วิทยาศาสตร์สุขภาพ
- เทคโนโลยีและนวัตกรรม



หัวข้อ
"วิจัยและพัฒนาสู่การสร้างโอกาส
และความเท่าเทียมทางสังคม"

พศ.ดร.จักรพันธ์ ชิดชุมแสง
มหาวิทยาลัยขอนแก่น

ค่าลงทะเบียน

ผู้นำเสนอบทความ **2,000 บาท**
(นำเสนอออนไลน์)

ผู้ร่วมฟังบรรยายพิเศษ **ฟรี**
(ได้รับเกียรติบัตรหลังจากงานประชุม)

พศ.ดร.แพรว ศิริศักดิ์ดำรง
มหาวิทยาลัยศิลปากร



ลงทะเบียน
ส่งบทความ

การชำระค่าลงทะเบียน

ธนาคาร **กรุงศรีอยุธยา**
เลขที่บัญชี **178-1-48958-7**
ชื่อบัญชี **มหาวิทยาลัยราชภัฏรำไพพรรณ**

สถาบันวิจัยและพัฒนา
มหาวิทยาลัยราชภัฏรำไพพรรณ
 039-319-111 ต่อ 10802 / 10830
086-440-2639
 @ research_rbru2010@rbru.ac.th

* เมื่อชำระค่าลงทะเบียนแล้ว จะไม่คืนเงินไม่ว่ากรณีใดทั้งสิ้น

การเปิดรับข้อเสนอโครงการวิจัย เพื่อเสนอขอรับทุนอุดหนุนการวิจัย

กองทุนวิจัย มหาวิทยาลัยราชภัฏรำไพพรรณี
ประจำปีงบประมาณ พ.ศ.2568



นักวิจัยส่งที่
คณะต้นสังกัด



คณะต้นสังกัด
รวบรวมและนำส่ง
สถาบันวิจัย

กรอบการวิจัย



การวิจัยและนวัตกรรมเพื่อการพัฒนาท้องถิ่น
ด้วยวิทยาศาสตร์และเทคโนโลยี



การวิจัยและพัฒนานวัตกรรมเพื่อแก้ปัญหา
หรือสร้างความเข้มแข็ง ด้านสังคม ชุมชน
และความมั่นคง



องค์ความรู้พื้นฐานเพื่อยกระดับคุณภาพการศึกษา
การวิจัยเพื่อส่งเสริมการเรียนรู้ตลอดชีวิต หรือการวิจัย
เพื่อส่งเสริมประสิทธิภาพการดำเนินงานตามโครงการ
พลิกโฉมสถาบันอุดมศึกษา (Re-inventing University)

นักวิจัยที่สนใจสามารถยื่นข้อเสนอโครงการ
วิจัยผ่านทางระบบ RBRU-RMS พร้อมแนบไฟล์
Word ที่มีข้อมูลครบถ้วนเข้าสู่ระบบ และจัดพิมพ์
ข้อเสนอโครงการวิจัยด้วยกระดาษ A4
โครงการละ 3 ชุด นำส่งที่หน่วยงานต้นสังกัด
ของนักวิจัย ได้ตั้งแต่บัดนี้จนถึงวันที่ 30 ตุลาคม
2567 และให้คณะต้นสังกัดรวบรวมและนำส่ง
ข้อเสนอโครงการวิจัยมายังสถาบันวิจัยและ
พัฒนา ภายในวันที่ 31 ตุลาคม 2567 เวลา
ไม่เกิน 12.00 น.

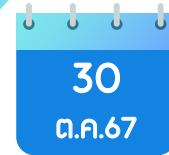


การเปิดรับข้อเสนอโครงการวิจัย เพื่อเสนอขอรับทุนสนับสนุนการวิจัยสถาบัน

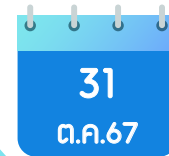
มหาวิทยาลัยราชภัฏรำไพพรรณี
ประจำปีงบประมาณ พ.ศ.2568

กรอบการวิจัย

- ✔ ด้านหลักสูตร/การพัฒนาหลักสูตร/การบริหารจัดการหลักสูตร
- ✔ ด้านการจัดการเรียนการสอน/สื่อ/เทคนิควิธีสอน
- ✔ ด้านนักเรียน/นักศึกษา/บัณฑิต
- ✔ ด้านอาจารย์/บุคลากร/ผู้บริหาร
- ✔ ด้านการเงิน/งบประมาณ
- ✔ ด้านสิ่งอำนวยความสะดวก/อาคารสถานที่/สิ่งแวดล้อม
- ✔ ด้านประชาสัมพันธ์/ภาพลักษณ์องค์กร
- ✔ ด้านประกันคุณภาพการศึกษา
- ✔ ประเด็นเร่งด่วน (hot issue) ซึ่งเป็นความต้องการของหน่วยงานต้นสังกัด ผู้ขอรับทุนและต้องการผลจากการวิจัยสถาบันเพื่อศึกษาคำตอบ การขอรับทุนในหัวข้อนี้ต้องได้รับความเห็นชอบจากหัวหน้าหน่วยงาน
- ✔ งานวิจัยเพื่อพัฒนางานประจำหรืองานที่ได้รับมอบหมาย



นักวิจัยส่งที่
คณะต้นสังกัด



คณะต้นสังกัด
รวบรวมและนำส่ง
สถาบันวิจัย

การยื่นข้อเสนอ

ผู้ที่สนใจสามารถยื่นข้อเสนอโครงการวิจัยผ่านทางระบบ RBRU-RMS พร้อมแนบไฟล์ Word ที่มีข้อมูลครบถ้วนเข้าสู่ระบบ และจัดพิมพ์ข้อเสนอโครงการวิจัยด้วยกระดาษ A4 โครงการละ 3 ชุด นำส่งที่หน่วยงานต้นสังกัดของผู้ขอรับทุน ได้ตั้งแต่บัดนี้จนถึงวันที่ 30 ตุลาคม 2567 และให้คณะต้นสังกัดรวบรวมและนำส่งข้อเสนอโครงการวิจัยมายังสถาบันวิจัยและพัฒนา ภายในวันที่ 31 ตุลาคม 2567 เวลาไม่เกิน 12.00 น.





ขั้นตอนการดำเนินการพิจารณาจริยธรรมการวิจัยในมนุษย์ มหาวิทยาลัยราชภัฏรำไพพรรณี สำหรับคณาจารย์ นักวิจัย และบุคลากร

1. ผู้วิจัยเตรียมเอกสารเพื่อขอรับการพิจารณาจริยธรรมการวิจัยในมนุษย์ มหาวิทยาลัยราชภัฏรำไพพรรณี ดังนี้

- (1) เอกสารบันทึกข้อความยื่นเสนอเอกสารโครงการวิจัยเพื่อขอรับการพิจารณาจริยธรรมการวิจัย ถึงประธานคณะกรรมการพิจารณาจริยธรรมการวิจัยในมนุษย์ มหาวิทยาลัยราชภัฏรำไพพรรณี
- (2) เอกสารที่ใช้ประกอบการขอรับการพิจารณาจริยธรรมการวิจัยในมนุษย์ มหาวิทยาลัยราชภัฏรำไพพรรณี
 - 2.1 แบบเสนอเพื่อขอรับการพิจารณาจริยธรรมการวิจัยในมนุษย์ (AF 06-01)
 - 2.2 โครงร่างการวิจัยหรือข้อเสนอโครงการวิจัย พร้อมประวัติความรู้ความเชี่ยวชาญและประสบการณ์ ด้านการวิจัย (Curriculum Vitae)
 - 2.3 เอกสารชี้แจงผู้เข้าร่วมโครงการวิจัย (Participant Information Sheet) (AF 06-02)
 - 2.4 เอกสารแสดงความยินยอมของผู้เข้าร่วมโครงการวิจัย (Consent Form) (AF 06-03)
 - 2.5 เครื่องมือที่ใช้ในการวิจัย **ซึ่งผ่านการพิจารณาจากผู้ทรงคุณวุฒิแล้ว หรือชุดที่จะใช้เก็บข้อมูลจริงกับผู้เข้าร่วมโครงการวิจัย แบบเก็บรวบรวมข้อมูล** เช่น แบบบันทึกข้อมูล แบบสอบถาม แบบสัมภาษณ์หรืออื่น ๆ ที่เกี่ยวข้อง
 - 2.6 แบบแสดงการขัดแย้งทางผลประโยชน์ (Conflict of Interest) กรณีที่โครงการวิจัยได้รับทุนสนับสนุนการวิจัยจากหน่วยงานที่สร้างผลประโยชน์เชิงธุรกิจ เช่น บริษัทฯ (ถ้ามีการดำเนินการที่เกี่ยวข้อง)
 - 2.7 เอกสารเพิ่มเติม ตามข้อกำหนดต่อไปนี้ (ถ้ามี)
 - 2.7.1 เอกสารประกัน (Insurance) ถ้าเป็นโครงการวิจัยของบริษัทเอกชน
 - 2.7.2 เอกสารที่มีการรับรองการวิจัยในประเทศ หรือหน่วยงานอื่นอยู่แล้ว
 - 2.7.3 เอกสารรายละเอียดของเครื่องมือการวิจัย
 - 2.7.4 เอกสารใบโฆษณาเชิญชวนผู้เข้าร่วมโครงการวิจัย
 - 2.8 เอกสารรับรองการผ่านการอบรมจริยธรรมการวิจัยในมนุษย์ของหัวหน้าโครงการวิจัย (certificate) (เอกสารรับรองต้องยังไม่หมดอายุการรับรอง ณ วันที่ส่งขอรับการพิจารณาจริยธรรมการวิจัย)

หมายเหตุ : ขอให้ผู้วิจัยกรอกรายละเอียดต่าง ๆ **ทุกช่อง** และตรวจสอบเอกสารให้ครบถ้วน มิเช่นนั้นเอกสารของท่านจะถูก **ตีกลับ**และอาจทำให้ต้องเข้ารับการพิจารณาจริยธรรมการวิจัยในมนุษย์ในรอบเดือนถัดไป

2. ผู้วิจัยส่งเอกสารเพื่อขอรับการพิจารณาจริยธรรมการวิจัยในมนุษย์ มหาวิทยาลัยราชภัฏรำไพพรรณี ดังนี้

1) โดยยื่นไฟล์เอกสารพร้อมอินเวินเข้าบัญชีหมายเลข **178-1-48958-7** ชื่อบัญชี มหาวิทยาลัยราชภัฏรำไพพรรณี ประเภทบัญชีออมทรัพย์ ธนาคารกรุงศรีอยุธยา (สาขาสี่แยกเขาไธยา) **เมื่ออินเวินเข้าบัญชีแล้ว SCAC หลักฐานการชำระเงิน พร้อมไฟล์เอกสารเพื่อขอรับการพิจารณาจริยธรรมฯ ส่งได้ที่ อีเมล rbru_iocuc@rbru.ac.th และยื่นเอกสารฉบับจริงด้วยตนเองที่ชั้น 5 อาคาร 36 สถาบันวิจัยและพัฒนา มหาวิทยาลัยราชภัฏรำไพพรรณี ภายในวันพุธ สัปดาห์ที่ 2 ของเดือน เพื่อรับการพิจารณาจริยธรรมการวิจัยฯ ในสัปดาห์ที่ 4 ของเดือนถัดไป**

ทั้งนี้สามารถดูกำหนดการประชุมวันส่งเอกสาร และสามารถติดตามรายละเอียดและควานีโหลคแบบฟอร์มต่าง ๆ ได้ที่ <http://www.research.rbru.ac.th/index.php> สถาบันวิจัยและพัฒนา มหาวิทยาลัยราชภัฏรำไพพรรณี

2) ผู้วิจัยต้องชำระค่าธรรมเนียมในการยื่นเสนอโครงการวิจัยเพื่อขอรับการพิจารณาจริยธรรมการวิจัย ตามประกาศ อัตราดังนี้

- ❖ สำหรับผู้ปฏิบัติงานในมหาวิทยาลัย ที่ได้รับ **แหล่งทุนภายใน จำนวน 1,000 บาทต่อโครงการ**
- ❖ สำหรับผู้ปฏิบัติงานในมหาวิทยาลัย ที่ได้รับ **แหล่งทุนภายนอก จำนวน 1,500 บาทต่อโครงการ**
- ❖ สำหรับผู้ปฏิบัติงานในมหาวิทยาลัย ที่ได้รับ **แหล่งทุนส่วนตัว จำนวน 2,000 บาทต่อโครงการ**

หมายเหตุ : กรณีชำระค่าธรรมเนียมแล้ว โครงการไม่ผ่านการพิจารณาจากคณะกรรมการจริยธรรมการวิจัยในมนุษย์ จะไม่คืนเงินไม่ว่ากรณีใด ๆ ทั้งสิ้น





ขั้นตอนการดำเนินการพิจารณาจริยธรรมการวิจัยในสัตว์ เพื่องานทางวิทยาศาสตร์ มหาวิทยาลัยราชภัฏรำไพพรรณี สำหรับคณาจารย์ นักวิจัย และบุคลากร

1. ผู้วิจัยเตรียมเอกสารเพื่อขอรับการพิจารณาจริยธรรมการวิจัยในสัตว์เพื่องานทางวิทยาศาสตร์ มหาวิทยาลัยราชภัฏรำไพพรรณี ดังนี้

1) เอกสารบันทึกข้อความยื่นเสนอเอกสารโครงการวิจัยเพื่อขอรับการพิจารณาจริยธรรมการวิจัย ถึงประธานคณะกรรมการพิจารณาจริยธรรมการวิจัยในสัตว์เพื่องานทางวิทยาศาสตร์

2) เอกสารที่ใช้ประกอบการขอรับการพิจารณาจริยธรรมการวิจัยในสัตว์เพื่องานทางวิทยาศาสตร์

2.1 เอกสารคำร้องเพื่อขอรับการพิจารณาจริยธรรมการวิจัยในสัตว์เพื่องานทางวิทยาศาสตร์ (AMP 07-01 ถึง AMP 07-07) ***เลือกส่งเฉพาะแบบคำร้องที่ท่านจะดำเนินการขอรับการพิจารณา อย่างใดอย่างหนึ่ง**

2.2 โครงร่างการวิจัยหรือข้อเสนอโครงการวิจัย

2.3 ใบอนุญาตใช้สัตว์เพื่องานทางวิทยาศาสตร์ จาก สพสว.วช. ของหัวหน้าโครงการวิจัย

หมายเหตุ : 1) หัวหน้าโครงการจะต้องเป็นอาจารย์และบุคลากรภายในมหาวิทยาลัยราชภัฏรำไพพรรณีเท่านั้น

2) ขอให้หัวหน้าโครงการกรอรายละเอียดต่าง ๆ ทุกช่อง และตรวจสอบเอกสารให้**ครบถ้วน** มิเช่นนั้นเอกสารของท่านจะถูกตีกลับ และอาจทำให้ต้องเข้ารับการพิจารณาจริยธรรมการวิจัยฯ ในรอบเดือน ถัดไป

2. ผู้วิจัยส่งเอกสารเพื่อขอรับการพิจารณาจริยธรรมการวิจัยในสัตว์เพื่องานทางวิทยาศาสตร์

1) โดยยื่นไฟล์เอกสารพร้อมอินเวินเข้าบัญชีหมายเลข **178-1-48958-7** ชื่อบัญชี มหาวิทยาลัยราชภัฏรำไพพรรณี ประเภทบัญชีออมทรัพย์ ธนาคารกรุงศรีอยุธยา (สาขาสี่แยกเขาไธสง) **เมื่ออินเวินเข้าบัญชีแล้ว SCAC หลักฐานการชำระเงิน พร้อมไฟล์เอกสารเพื่อขอรับการพิจารณาจริยธรรมฯ ส่งได้ที่ อีเมล rbru_iacuc@rbru.ac.th และยื่นเอกสารฉบับจริงด้วยตนเองที่ชั้น 5 อาคาร 36 สถาบันวิจัยและพัฒนา มหาวิทยาลัยราชภัฏรำไพพรรณี ภายในวันพุธสัปดาห์ที่ 2 ของเดือน เพื่อรับการพิจารณาจริยธรรมการวิจัยฯ ในสัปดาห์ที่ 4 ของเดือนถัดไป**

ทั้งนี้สามารถดูกำหนดการประชุมวันส่งเอกสาร และสามารถติดตามรายละเอียดและดาวน์โหลดแบบฟอร์มต่าง ๆ ได้ที่ <http://www.research.rbru.ac.th/index.php> สถาบันวิจัยและพัฒนา มหาวิทยาลัยราชภัฏรำไพพรรณี

2) ผู้วิจัยต้องชำระค่าธรรมเนียมในการยื่นเสนอโครงการวิจัยเพื่อขอรับการพิจารณาจริยธรรมการวิจัย ตามประกาศฯ อัตราดังนี้

- ❖ สำหรับผู้ปฏิบัติงานในมหาวิทยาลัย ที่ได้รับ**แหล่งทุนภายใน จำนวน 1,000 บาทต่อโครงการ**
- ❖ สำหรับผู้ปฏิบัติงานในมหาวิทยาลัย ที่ได้รับ**แหล่งทุนภายนอก จำนวน 1,500 บาทต่อโครงการ**
- ❖ สำหรับผู้ปฏิบัติงานในมหาวิทยาลัย ที่ได้รับ**แหล่งทุนส่วนตัว จำนวน 2,000 บาทต่อโครงการ**

หมายเหตุ : กรณีชำระค่าธรรมเนียมแล้ว โครงการไม่ผ่านการพิจารณาจากคณะกรรมการกำกับดูแลการดำเนินการต่อสัตว์ เพื่องานทางวิทยาศาสตร์ จะไม่คืนเงินไม่ว่ากรณีใด ๆ ทั้งสิ้น



ปฏิทินการประชุมพิจารณาจริยธรรมการวิจัยในมนุษย์และสัตว์เพื่องานทางวิทยาศาสตร์

สถาบันวิจัยและพัฒนา ประจำปี พ.ศ.2567

การประชุมรายเดือน	วันที่รับเอกสารคำร้อง วันสุดท้าย เพื่อขอรับการพิจารณา (วันพุธที่ 2 ของทุกเดือน)	จริยธรรมการวิจัยในมนุษย์ วันที่ประชุมพิจารณา (Full Board) (วันพุธที่ 4 ของทุกเดือน) เวลา 13.00-15.00 น.	จริยธรรมการวิจัยในสัตว์ เพื่องานทางวิทยาศาสตร์ วันที่ประชุมพิจารณา (Full Board) (วันพุธที่ 4 ของทุกเดือน) เวลา 15.00-17.00 น.
	วันที่	ครั้งที่	วันที่
มกราคม	10 มกราคม 2567	1/2567	24 มกราคม 2567
กุมภาพันธ์	14 กุมภาพันธ์ 2567	2/2567	28 กุมภาพันธ์ 2567
มีนาคม	13 มีนาคม 2567	3/2567	27 มีนาคม 2567
เมษายน	10 เมษายน 2567	4/2567	24 เมษายน 2567
พฤษภาคม	8 พฤษภาคม 2567	5/2567	29 พฤษภาคม 2567
มิถุนายน	12 มิถุนายน 2567	6/2567	26 มิถุนายน 2567
กรกฎาคม	10 กรกฎาคม 2567	7/2567	24 กรกฎาคม 2567
สิงหาคม	14 สิงหาคม 2567	8/2567	28 สิงหาคม 2567
กันยายน	11 กันยายน 2567	9/2567	25 กันยายน 2567
ตุลาคม	9 ตุลาคม 2567	10/2567	30 ตุลาคม 2567
พฤศจิกายน	13 พฤศจิกายน 2567	11/2567	27 พฤศจิกายน 2567
ธันวาคม	11 ธันวาคม 2567	12/2567	25 ธันวาคม 2567

หมายเหตุ

ผู้วิจัยส่งเอกสารเพื่อขอรับการพิจารณา โดยยื่นเอกสารด้วยตนเอง ที่ชั้น 5 อาคาร 36
สถาบันวิจัยและพัฒนา มหาวิทยาลัยราชภัฏรำไพพรรณี ภายในวันพุธที่ 2 ของเดือน
เพื่อรับการพิจารณาจริยธรรมการวิจัยฯ ในสัปดาห์ที่ 4 ของเดือนถัดไป (หากเอกสารสมบูรณ์ครบถ้วน)

ประชาสัมพันธ์

สำหรับคณาจารย์และนักวิจัย

ตามที่ สถาบันวิจัยและพัฒนาได้ประกาศใช้วิธีดำเนินการมาตรฐาน (Standard Operating Procedure, SOPs) ฉบับที่ 1.1 เมื่อวันที่ 19 ธันวาคม 2565 เป็นต้นมา

โดยตั้งแต่วันที่ 1 มิถุนายน 2567 เป็นต้นไป ผู้วิจัย ผู้ร่วมวิจัย และที่ปรึกษาโครงการวิจัยทุกท่าน ของโครงการวิจัย ที่มีความประสงค์ยื่นขอรับการพิจารณาจริยธรรมการวิจัยในมนุษย์ จะต้องแนบหลักฐานการอบรมหลักจริยธรรมการวิจัยในมนุษย์ (Human Subject Protection Course, HSP) หรือการอบรมหลักสูตรแนวทางการดำเนินการวิจัยทางคลินิกที่ดี (Good Clinical Practice, GCP)

ติดตามช่องทางการอบรมได้ที่



สถาบันวิจัยและพัฒนา มรภ. รำไพพรรณี



<http://www.research.rbru.ac.th>



039-319-111 ต่อ 10800 | 086-440-2639

“

แหล่งเผยแพร่ผลงานวิจัย

”

มหาวิทยาลัยเกษตรศาสตร์ จัดการประชุมวิชาการระดับชาติ ครั้งที่ 21 ระหว่างวันที่ 3-4 ธันวาคม 2567 ส่งบทความได้ตั้งแต่บัดนี้จนถึงวันที่ 10 ตุลาคม 2567 สอบถามเพิ่มเติม โทร. 034-341-545-6 ต่อ 125

มหาวิทยาลัยราชภัฏรำไพพรรณี จัดการประชุมวิชาการระดับชาติวิจัยรำไพพรรณี ครั้งที่ 18 ระหว่างวันที่ 19 ธันวาคม 2567 ส่งบทความได้ตั้งแต่บัดนี้จนถึงวันที่ 31 ตุลาคม 2567 สอบถามเพิ่มเติม โทร. 039-319-111 ต่อ 10830

มหาวิทยาลัยราชภัฏพระนครศรีอยุธยา จัดการประชุมวิชาการระดับชาติ กรุงเทพฯ ครั้งที่ 7 ระหว่างวันที่ 19-20 ธันวาคม 2567 ส่งบทความได้ตั้งแต่บัดนี้จนถึงวันที่ 30 กันยายน 2567 สอบถามเพิ่มเติม โทร. 035-276-577

การประชุมคณะกรรมการกองทุนวิจัย มหาวิทยาลัยราชภัฏรำไพพรรณี ครั้งที่ 3/2567



สถาบันวิจัยและพัฒนา มหาวิทยาลัยราชภัฏรำไพพรรณี ดำเนินการประชุมคณะกรรมการกองทุนวิจัย มหาวิทยาลัยราชภัฏรำไพพรรณี ครั้งที่ 3/2567 ในวันที่ 21 สิงหาคม 2567 เวลา 09.00 น. ณ ห้องประชุม ชั้น 7 อาคารเฉลิมพระเกียรติฯ (อาคาร 36) โดยผู้ช่วยศาสตราจารย์ ดร.สวัสดีชัย ศรีพนมรณกร รองอธิการบดี ด้านวิชาการ เป็นประธานในการประชุม พร้อมด้วยผู้ช่วยศาสตราจารย์ ดร.วยากร อุดมโกษณ์ รองอธิการบดี ด้านวางแผนและพัฒนา รองศาสตราจารย์ ดร.สุรีย์มาศ สุกกลี ผู้อำนวยการสถาบันวิจัยและพัฒนา รองผู้อำนวยการฯ เข้าร่วมในการประชุมแบบ Onsite และกรรมการผู้ทรงคุณวุฒิประจำสถาบันจากหน่วยงานภายนอก ได้แก่ ผู้ช่วยศาสตราจารย์วัชรกร พาตะนิษฐ์ มหาวิทยาลัยราชภัฏราชนครินทร์ และศาสตราจารย์ ดร.วิสาภา ภู่อจินดา สถาบันบัณฑิตพัฒนบริหารศาสตร์ เข้าร่วมในการประชุมแบบ Online

การประชุมคณะกรรมการขับเคลื่อนการดำเนินงานและบริหารจัดการงานวิจัยและนวัตกรรม มหาวิทยาลัยราชภัฏรำไพพรรณี ครั้งที่ 2/2567



สถาบันวิจัยและพัฒนา มหาวิทยาลัยราชภัฏรำไพพรรณี ดำเนินการประชุมคณะกรรมการขับเคลื่อนการดำเนินงานและบริหารจัดการงานวิจัยและนวัตกรรม มหาวิทยาลัยราชภัฏรำไพพรรณี ครั้งที่ 2/2567 ในวันที่ 21 สิงหาคม 2567 เวลา 13.30 น. ณ ห้องประชุม ชั้น 5 อาคารเฉลิมพระเกียรติฯ (อาคาร 36) โดยรองศาสตราจารย์ ดร.สุรีย์มาศ สุกกลี ผู้อำนวยการสถาบันวิจัยและพัฒนา เป็นประธานในการประชุม โดยมีวัตถุประสงค์เพื่อพิจารณาจัดอันดับแผนงานวิจัยและนวัตกรรม เพื่อการจัดทำค่างองงบประมาณด้านวิทยาศาสตร์ วิจัยและนวัตกรรม ประจำปีงบประมาณ พ.ศ.2569

“ การเสวนาในภาคการประชุมเฉพาะกลุ่มเรื่อง ภายในงาน “มหกรรมวิจัยแห่งชาติ 2567” ”



สถาบันวิจัยและพัฒนา มหาวิทยาลัยราชภัฏรำไพพรรณี ร่วมการเสวนาในภาคการประชุมเฉพาะกลุ่มเรื่อง ภายในงาน "มหกรรมงานวิจัยแห่งชาติ 2567 (Thailand Research Expo 2024)" "สานพลังวิจัย ขับเคลื่อนเศรษฐกิจและสังคมไทยอย่างยั่งยืน" ในวันที่ 26 สิงหาคม 2567 เวลา 09.00 น. ณ ห้อง Lotus 12 ชั้น 22 โรงแรมเซ็นทาราแกรนด์ และบางกอกคอนเวนชันเซ็นเตอร์ เซ็นทรัลเวิลด์ กรุงเทพมหานคร โดยเสวนาในหัวข้อ "การเพิ่มมูลค่าเปลือกหอยเหลือทิ้งเป็นผลิตภัณฑ์ดินปั้นและเซรามิกชีวภาพจากเปลือกหอยเพื่อพัฒนาและส่งเสริมกิจกรรมการท่องเที่ยวกลุ่มวิสาหกิจชุมชนท่องเที่ยวบ้านน้ำเขียว จังหวัดตราด" ซึ่งวิทยากรบรรยายให้ความรู้คือ ผู้ช่วยศาสตราจารย์ภัทรา ศรีสุโข, ผู้ช่วยศาสตราจารย์กิตติรัตน์ รุ่งรัตนอุบล, อาจารย์ ดร.นฤมล เลิศคำฟู และอาจารย์ ดร.สุรพงษ์ ปัญญาภา คณะเทคโนโลยีอุตสาหกรรม ซึ่งการเสวนาได้มีผู้ให้ความสนใจเข้าร่วมรับฟังเป็นจำนวนมาก

พิธีเปิดงาน

“มหกรรมงานวิจัยแห่งชาติ 2567”



สถาบันวิจัยและพัฒนา มหาวิทยาลัยราชภัฏรำไพพรรณี ร่วมพิธีเปิดงาน "มหกรรมงานวิจัยแห่งชาติ 2567 (Thailand Research Expo 2024)" "สานพลังวิจัย ขับเคลื่อนเศรษฐกิจและสังคมไทยอย่างยั่งยืน" ในวันที่ 26 สิงหาคม 2567 ณ ห้อง World Ballroom ชั้น 23 โรงแรมเซ็นทาราแกรนด์ และบางกอกคอนเวนชันเซ็นเตอร์ เซ็นทรัลเวิลด์ กรุงเทพมหานคร โดยรองศาสตราจารย์ ดร.สุรียมาศ สุกกลี ผู้อำนวยการสถาบันวิจัยและพัฒนา เข้าร่วมในพิธีเปิดงาน โดยมี ดร.วิภารัตน์ ดีอ่อง ผู้อำนวยการสำนักงานการวิจัยแห่งชาติ กล่าวต้อนรับ และการปาฐกถาพิเศษ เรื่อง "ขับเคลื่อนประเทศไทยด้วยวิทยาศาสตร์วิจัยและนวัตกรรม" จากนางสาวศุภมาส อิศรภักดี รัฐมนตรีว่าการกระทรวงการอุดมศึกษา วิทยาศาสตร์ วิจัยและนวัตกรรม ได้รับเกียรติบรรยาย ได้รับ ความสนใจจากผู้เข้าร่วมชม นิทรรศการเป็นจำนวนมาก

พิธีปิดงาน

“มหกรรมงานวิจัยแห่งชาติ 2567”



สถาบันวิจัยและพัฒนา มหาวิทยาลัยราชภัฏรำไพพรรณี ร่วมพิธีปิดงาน "มหกรรมงานวิจัยแห่งชาติ 2567 (Thailand Research Expo 2024)" "สาขาพลังวิจัย ขับเคลื่อนเศรษฐกิจและสังคมไทยอย่างยั่งยืน" ในวันที่ 30 สิงหาคม 2567 เวลา 16.30 น. ณ เวที Highlight Stage ชั้น 22 โรงแรมเซ็นทาราแกรนด์ และบางกอกคอนเวนชันเซ็นเตอร์ เซ็นทรัลเวิลด์ กรุงเทพมหานคร โดยรองศาสตราจารย์ ดร.สุรียมาศ สุกกลี ผู้อำนวยการสถาบันวิจัยและพัฒนา เป็นผู้แทนอธิการบดี ในการเข้ารับโล่ ฯ ครั้งนี้

การประชุมคณะกรรมการพิจารณาจริยธรรมการวิจัยในมนุษย์

มหาวิทยาลัยราชภัฏรำไพพรรณี (ประเภท Full Board)

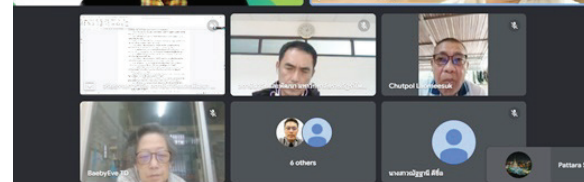
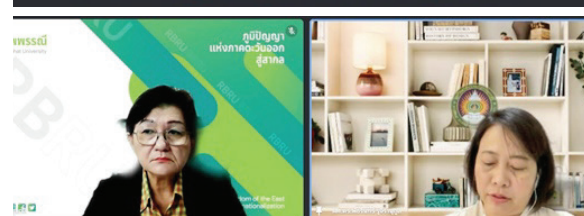
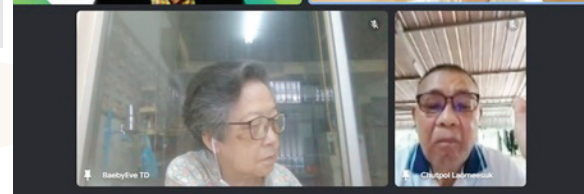
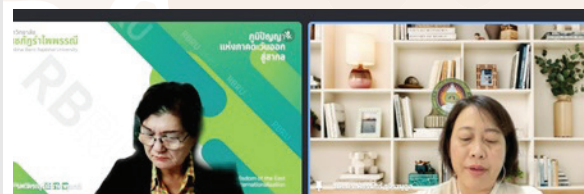
(รูปแบบออนไลน์) ครั้งที่ 6/2567



เอกสารประกอบการประชุม
คณะกรรมการพิจารณาจริยธรรมการวิจัยในมนุษย์
มหาวิทยาลัยราชภัฏรำไพพรรณี
(ประเภท Full Board) (รูปแบบออนไลน์)
ครั้งที่ 6/2567

วันพุธที่ 4 กันยายน 2567 เวลา 13.00 น.
ณ ห้องประชุม ชั้น 5 อาคารเฉลิมพระเกียรติฯ (อาคาร 36)

สถาบันวิจัยและพัฒนา มหาวิทยาลัยราชภัฏรำไพพรรณี ดำเนินการประชุมคณะกรรมการพิจารณาจริยธรรมการวิจัยในมนุษย์ มหาวิทยาลัยราชภัฏรำไพพรรณี (ประเภท Full Board) (รูปแบบออนไลน์) ครั้งที่ 6/2567 ในวันที่ 4 กันยายน 2567 เวลา 13.00 น. โดยรองศาสตราจารย์ ดร.สุรียมาศ สุกกลี ผู้อำนวยการสถาบันวิจัยและพัฒนา เป็นประธานในการประชุม พร้อมด้วยคณะกรรมการจากหน่วยงานภายในและภายนอกมหาวิทยาลัย เข้าร่วมในการประชุมครั้งนี้ โดยวัตถุประสงค์ของการประชุม เพื่อพิจารณาโครงการวิจัยที่เสนอขอรับการพิจารณาให้การรับรองจริยธรรมการวิจัยในมนุษย์ โดยคณะกรรมการจะพิจารณาถึงความเหมาะสมและความเป็นไปได้ในการดำเนินงาน และเพื่อการพิทักษ์สิทธิของกลุ่มตัวอย่างที่เกี่ยวข้องในการดำเนินการวิจัย



การฝึกอบรมเชิงปฏิบัติการหลักสูตรการเขียนข้อเสนอโครงการวิจัย

ที่สอดคล้องกับการวิจัยและนวัตกรรมในมิติใหม่

รุ่นที่ 5 ครั้งที่ 3 ประจำปี พ.ศ.2567



มหาวิทยาลัยราชภัฏรำไพพรรณี ร่วมการฝึกอบรมเชิงปฏิบัติการหลักสูตรการเขียนข้อเสนอโครงการวิจัยที่สอดคล้องกับการวิจัยและนวัตกรรมในมิติใหม่ รุ่นที่ 5 ครั้งที่ 3 ประจำปี พ.ศ. 2567 (4 ภูมิภาค : ภาคกลาง และภาคตะวันออก) ในวันที่ 3-4 กันยายน 2567 ณ โรงแรมไมด้า แกรนด์ ทราวดี จังหวัดนครปฐม โดยมีวัตถุประสงค์ในภาพรวมมุ่งหวังให้อาจารย์รุ่นใหม่ในสังกัดมหาวิทยาลัยราชภัฏได้เรียนรู้ เข้าใจหลักการ แนวคิด และเทคนิคในการเขียนข้อเสนอโครงการวิจัยที่สอดคล้องกับการวิจัยและนวัตกรรมในมิติใหม่ ตลอดจนสามารถนำไปใช้ประโยชน์เชิงพื้นที่ สาธารณะ ธารนิยมโยบายได้ ซึ่งคณาจารย์จากมหาวิทยาลัยราชภัฏรำไพพรรณี ที่ผ่านการฝึกอบรม ๙ ตามหลักสูตรที่ วช. กำหนด จำนวน 4 ท่าน ได้แก่

อาจารย์ ดร.สุรพงษ์ ปัญญาภา และ อาจารย์ ดร.กฤติยาภรณ์ คุณสูง จากคณะเทคโนโลยีอุตสาหกรรม อาจารย์ณินชฎา รัตน์ประโคน และ อาจารย์ ดร.สรวิทย์ รัญญูมาตา จากคณะเทคโนโลยีการเกษตร ทั้งนี้ อาจารย์ ดร.สุรพงษ์ ปัญญาภา คณะเทคโนโลยีอุตสาหกรรม ยังได้รับรางวัล "ข้อเสนอโครงการวิจัยที่ได้รับรางวัลภายใต้การฝึกอบรมเชิงปฏิบัติการหลักสูตรการเขียนข้อเสนอโครงการวิจัยที่สอดคล้องกับการวิจัยและนวัตกรรมในมิติใหม่ รุ่นที่ 5 ประจำปี พ.ศ. 2567" โดยรับมอบรางวัลจากนายสมปราวณา สุทวิ รองผู้อำนวยการสำนักงานการวิจัยแห่งชาติ

การประชุมคณะกรรมการบริหารงาน สถาบันวิจัยและพัฒนา ครั้งที่ 9/2567



สถาบันวิจัยและพัฒนา มหาวิทยาลัยราชภัฏรำไพพรรณี ดำเนินการประชุมคณะกรรมการบริหารงานสถาบันวิจัยและพัฒนา ครั้งที่ 9/2567 ในวันที่ 11 กันยายน 2567 เวลา 13.00 น. ณ ห้องประชุม ชั้น 5 อาคารเฉลิมพระเกียรติฯ (อาคาร 36) โดยรองศาสตราจารย์ ดร.สุรีย์มาศ สุกกลี ผู้อำนวยการสถาบันวิจัยและพัฒนา เป็นประธานในการประชุม พร้อมด้วยรองผู้อำนวยการฯ และบุคลากรเข้าร่วมในการประชุมครั้งนี้

การประชุมคณะอนุกรรมการกองบรรณาธิการวารสารวิจัยรำไพพรรณี ครั้งที่ 9/2567



สถาบันวิจัยและพัฒนา มหาวิทยาลัยราชภัฏรำไพพรรณี ดำเนินการประชุมคณะอนุกรรมการกองบรรณาธิการวารสารวิจัยรำไพพรรณี ครั้งที่ 9/2567 ในวันที่ 11 กันยายน 2567 เวลา 15.30 น. ณ ห้องประชุม ชั้น 5 อาคารเฉลิมพระเกียรติฯ (อาคาร 36) โดยรองศาสตราจารย์ ดร.สุรีย์มาศ สุกกลี ผู้อำนวยการสถาบันวิจัยและพัฒนา เป็นประธานในการประชุม โดยการประชุมมีวัตถุประสงค์เพื่อพิจารณาผู้ทรงคุณวุฒิอ่านประเมินบทความที่ขอส่งตีพิมพ์ในวารสารวิจัยรำไพพรรณี



สังเคราะห์งานวิจัย

ฉบับที่ 9 ประจำ เดือนกันยายน 2567

ผู้ช่วยศาสตราจารย์นิชานา เจริญรูป
คณะครุศาสตร์

สถาบันวิจัยและพัฒนา มีบทสังเคราะห์งานวิจัยที่น่าสนใจ มาฝากผู้อ่านทุกท่าน โดยฉบับนี้เป็นงานวิจัย เรื่อง **ทักษะความเป็นพลเมืองดิจิทัลของนักศึกษา มหาวิทยาลัยราชภัฏรำไพพรรณี** เป็นผลงานวิจัยของผู้ช่วยศาสตราจารย์นิชานา เจริญรูป อาจารย์สาขาวิชาสังคมศึกษา คณะครุศาสตร์ มหาวิทยาลัยราชภัฏรำไพพรรณี และผู้ร่วมวิจัย คือ ผู้ช่วยศาสตราจารย์ ดร.พัชรินทร์ ฤจิรานุกูล และรองศาสตราจารย์ ดร.สุรีย์มาศ สุกกลี โดยได้รับงบประมาณสนับสนุนจากกองทุนวิจัย มหาวิทยาลัยราชภัฏรำไพพรรณี ปีงบประมาณ 2566 ซึ่งงานวิจัยดังกล่าวมีแนวคิดมาจาก ผลเมืองยุคใหม่ต้องรู้เท่าทันสื่อสารสนเทศ และมีทักษะความฉลาดทางดิจิทัล เพื่อที่จะใช้ชีวิตอยู่ในสังคมออนไลน์และในชีวิตจริง โดยไม่ทำตัวเองและผู้อื่นให้เดือดร้อน ดังนั้นครอบครัว โรงเรียน ภาครัฐ และองค์กรที่เกี่ยวข้อง ควรร่วมส่งเสริมให้เด็กและเยาวชนเป็นพลเมืองดิจิทัลที่มีความรู้ความเข้าใจในเรื่องที่เกี่ยวข้องกับการใช้งานอินเทอร์เน็ต (สรานนท์ อินทนนท์, 2563 : 4) ซึ่งเทคโนโลยีดิจิทัลนั้นจะเข้ามาเปลี่ยนรูปแบบต่าง ๆ ในการดำรงชีวิตอย่างมากและรวดเร็ว ทั้งด้านเศรษฐกิจ ด้านสังคม ด้านการเมือง ที่ส่งผลกระทบต่อและเกิดการเปลี่ยนแปลงต่าง ๆ มากมาย รวมไปถึงด้านการศึกษาที่นักการศึกษาพยายามที่จะใช้เทคโนโลยีดิจิทัลเข้ามามีส่วนร่วมในเรื่องการบริหารจัดการเรียนการสอน และการพัฒนาผู้เรียนให้มีความเป็นพลเมืองดิจิทัลอย่างสมบูรณ์ สอดคล้องกับทิศทางการพัฒนาประเทศไทยในศตวรรษที่ 21 ดังนั้นการพัฒนาส่งเสริมความเป็นพลเมืองดิจิทัล (Digital Citizenship) จึงเป็นเรื่องที่สำคัญในยุคดังกล่าวนี้ ความเป็นพลเมืองดิจิทัล (Digital Citizenship) คือ การเป็นพลเมืองผู้ฉลาดในการใช้งานสื่อดิจิทัลและสื่อสังคมออนไลน์ที่เข้าใจบรรทัดฐานของการปฏิบัติตัวให้เหมาะสม มีความรับผิดชอบในการใช้เทคโนโลยี โดยเฉพาะอย่างยิ่ง การสื่อสารในยุคดิจิทัลเป็นการสื่อสารที่ไร้พรมแดน สมาชิกของโลกออนไลน์ คือ ทุกคนที่ใช้เครื่อง่ายอินเทอร์เน็ตบนโลกใบนี้ ผู้ใช้สื่อสังคมออนไลน์มีความหลากหลายทางเชื้อชาติ อายุ ภาษา และวัฒนธรรม พลเมืองดิจิทัลจึงต้องเป็นพลเมืองที่มีความรับผิดชอบ มีจริยธรรม เห็นอกเห็นใจ และเคารพผู้อื่น มีส่วนร่วมและมุ่งมั่น ความเป็นธรรมในสังคม ตลอดจนถึงการทำความเข้าใจผลกระทบของเทคโนโลยีดิจิทัลที่มีต่อสังคม และใช้เพื่อสร้างการเปลี่ยนแปลงทางสังคมในเชิงบวกได้ โดยทั่วไปความเป็นพลเมืองดิจิทัลต้องมี 3 ลักษณะสำคัญ คือ 1) ความรับผิดชอบต่อสังคมดิจิทัล 2) ความคิดสร้างสรรค์ทางดิจิทัล และ 3) ความเป็นเจ้าของด้านดิจิทัล และทักษะสำคัญของการเป็นพลเมืองดิจิทัล หรือที่เรียกว่า DQ (Digital Intelligence Quotient)



สถาบันวิจัยและพัฒนา
มรภ รำไพพรรณี



039-319-111 ต่อ 10800
086-440-2639



research_rbru2010
@rbru.ac.th

มี 8 ประการด้วยกัน คือ 1) ทักษะในการรักษาอัตลักษณ์ที่ตัวเอง 2) ทักษะการคิดวิเคราะห์ที่มีวิจารณญาณที่ดี 3) ทักษะการรักษาความปลอดภัยของตัวเองในโลกไซเบอร์ 4) ทักษะในการรักษาข้อมูลส่วนตัว 5) ทักษะในการจัดสรรเวลาหน้าจอ 6) ทักษะในการบริหารจัดการข้อมูลที่ใช้ทำงานมีการกึ่งไว้บนโลกออนไลน์ 7) ทักษะในการรับมือกับการกลั่นแกล้งบนโลกไซเบอร์ 8) ทักษะการใช้เทคโนโลยีอย่างมีจริยธรรม (สุวรรณี ไวท์ และคณะ (2564 : 344-349))

มหาวิทยาลัยราชภัฏรำไพพรรณีเป็นสถาบันอุดมศึกษาเพื่อการพัฒนาท้องถิ่น ที่มุ่งผลิตนักศึกษาให้เป็นบัณฑิตที่มีคุณภาพเพื่อรับใช้สังคมท้องถิ่น ซึ่งในด้านการจัดการเรียนการสอนของมหาวิทยาลัยราชภัฏรำไพพรรณีนั้น ได้ให้ความสำคัญและใช้เทคโนโลยีดิจิทัลเข้ามามีส่วนเกี่ยวข้องในเรื่องการบริหารจัดการเรียนการสอน ดังนั้นการพัฒนาผู้เรียนสู่ความเป็นพลเมืองดิจิทัล (Digital Citizenship) จึงมีความสำคัญอย่างยิ่ง เพราะหากนักศึกษาเป็นพลเมืองดิจิทัลและสื่อสังคมออนไลน์ เข้าใจบรรทัดฐานของการปฏิบัติตัวให้เหมาะสม มีความรับผิดชอบในการใช้เทคโนโลยี มีทักษะความเป็นพลเมืองดิจิทัล ก็จะทำให้นักศึกษาผู้เท่ากันสื่อสารสนเทศ ใช้ชีวิตอยู่ในสังคมออนไลน์และในชีวิตจริงโดยไม่ทำตัวเองและผู้อื่นให้เดือดร้อน และยังสามารถใช้สื่อและเทคโนโลยีเข้ามาช่วยพัฒนางานและท้องถิ่นได้ จากที่กล่าวมาผู้วิจัยจึงมีความสนใจที่จะศึกษาข้อมูลเบื้องต้นเกี่ยวกับทักษะความเป็นพลเมืองดิจิทัลของนักศึกษา มหาวิทยาลัยราชภัฏรำไพพรรณี เปรียบเทียบทักษะความเป็นพลเมืองดิจิทัลของนักศึกษา โดยจำแนกตามเพศและคณะ เพื่อนำไปเป็นข้อมูลพื้นฐานให้กับมหาวิทยาลัย ตลอดจนคณะต่าง ๆ ได้นำไปสู่การพัฒนาความเป็นพลเมืองดิจิทัลของนักศึกษามหาวิทยาลัยราชภัฏรำไพพรรณีต่อไป

การวิจัยนี้เป็นการวิจัยเชิงสำรวจมุ่งศึกษาระดับทักษะความเป็นพลเมืองดิจิทัลของนักศึกษา มหาวิทยาลัยราชภัฏรำไพพรรณี และเปรียบเทียบระดับทักษะความเป็นพลเมืองดิจิทัลของนักศึกษา มหาวิทยาลัยราชภัฏรำไพพรรณี จำแนกตามเพศและคณะ กลุ่มตัวอย่าง คือ นักศึกษามหาวิทยาลัยราชภัฏรำไพพรรณี ชั้นปีที่ 1-4 ภาคปกติ จำนวน 377 คน กำหนดขนาดกลุ่มตัวอย่างด้วยความคลาดเคลื่อน .05 ของยามาเน่ กลุ่มตัวอย่างได้มาจากการสุ่มแบบหลายขั้นตอน เครื่องมือที่ใช้ในการวิจัย คือ แบบสอบถาม มีค่าอำนาจจำแนกอยู่ระหว่าง 0.45 - 0.98 ค่าความเชื่อมั่นของแบบสอบถาม เท่ากับ 0.77 วิเคราะห์ข้อมูลโดยหาร้อยละ ค่าเฉลี่ย (\bar{X}) ค่าส่วนเบี่ยงเบนมาตรฐาน (S.D.) ใช้การทดสอบค่าที (t-test) การวิเคราะห์ความแปรปรวนทางเดียว (One-way ANOVA) และทดสอบความแตกต่างรายคู่ด้วยวิธีการของ LSD และ Tamhane

ผลการวิจัยพบว่า ทักษะความเป็นพลเมืองดิจิทัลของนักศึกษา มหาวิทยาลัยราชภัฏรำไพพรรณี โดยรวมอยู่ในระดับมาก ($\bar{X} = 4.09$, S.D. = 0.26) เมื่อพิจารณารายด้านจากมากไปหาน้อย ได้แก่ 1) ด้านทักษะการใช้เทคโนโลยีอย่างมีประสิทธิภาพ 2) ด้านทักษะในการจัดสรรเวลาน้ำจ่อ 3) ด้านทักษะการคิดวิเคราะห์มีวิจารณญาณที่ดี 4) ด้านทักษะในการรับมือกับการกลั่นแกล้งบนโลกไซเบอร์ 5) ด้านทักษะในการรักษาอัตลักษณ์ที่ดีของตนเอง 6) ด้านทักษะในการรักษาข้อมูลส่วนตัว 7) ด้านทักษะในการบริหารจัดการข้อมูลที่ใช้ทำงานมีการทิ้งไว้บนโลกออนไลน์ และ 8) ด้านทักษะการรักษาความปลอดภัยของตนเองในโลกไซเบอร์ เมื่อเปรียบเทียบกับทักษะความเป็นพลเมืองดิจิทัลของนักศึกษา มหาวิทยาลัยราชภัฏรำไพพรรณี จำแนกตามเพศและคณะ โดยรวมมีทักษะความเป็นพลเมืองดิจิทัลแตกต่างกันอย่างมีนัยสำคัญทางสถิติที่ระดับ .05

นอกเหนือจากผลการวิจัยดังกล่าวแล้ว ผู้วิจัยมีแนวคิดหรือข้อเสนอแนะ เพื่อการขยายผลหรือต่อยอดงานวิจัยที่คาดว่าจะจะเป็นประโยชน์ต่อไปคือ ควรมีการศึกษาถึงแนวทางหรือรูปแบบกิจกรรมในการพัฒนาทักษะความเป็นพลเมืองดิจิทัลของนักศึกษา มหาวิทยาลัยราชภัฏรำไพพรรณี เพื่อให้มหาวิทยาลัยหรือหน่วยงานที่เกี่ยวข้องในการพัฒนานักศึกษาสามารถนำไปประยุกต์ใช้เป็นแนวทางการพัฒนาทักษะความเป็นพลเมืองดิจิทัลของนักศึกษาต่อไป

ข้อมูลจาก

ผู้ช่วยศาสตราจารย์นิชาภา เจริญรูป หัวหน้าโครงการวิจัย หมายเลขติดต่อ 080-016-4628
สาขาวิชาสังคมศึกษา คณะครุศาสตร์ มหาวิทยาลัยราชภัฏรำไพพรรณี
ผู้ช่วยศาสตราจารย์ ดร.พัชรินทร์ รุจิรานุกูล ผู้ร่วมวิจัย หมายเลขติดต่อ 086-307-4318
สาขาวิชาสังคมศึกษา คณะครุศาสตร์ มหาวิทยาลัยราชภัฏรำไพพรรณี
รองศาสตราจารย์ ดร.สุรีย์มาศ สุกสิ ผู้ร่วมวิจัย หมายเลขติดต่อ 082-201-2175
สถาบันวิจัยและพัฒนา มหาวิทยาลัยราชภัฏรำไพพรรณี

กองบรรณาธิการ สารวิจัยรำไพพรรณ

รองศาสตราจารย์ ดร.สุรีย์มาศ สุนทลี
ผู้ช่วยศาสตราจารย์ ดร.ชวัลรัตน์ สมนึก
ผู้ช่วยศาสตราจารย์ ดร.สุนรยา กุลกัลยา
ผู้ช่วยศาสตราจารย์ ดร.พัชรินทร์ รุจิราบุกุล
นางสาวกรรณิกา สุขสมัย
นางสาวปิยาภรณ์ กระจ่างศรี
นางสาวปองรัตน์ บุญลาภ
นางภรณ์ทิพย์ สุภาภรณ์

นางสาวนิตยา ต้นสาย
นางสาวบุษิรัตน์ พดุงลิบ
นางสาวนัฏฐานี ดีชื่อ