



# สารวิจัย รำไพพรรณี

ฉบับที่ 8 ประจำปี 2567

วันที่ 15 กรกฎาคม - 15 สิงหาคม 2567



สถาบันวิจัยและพัฒนา มหาวิทยาลัยราชภัฏรำไพพรรณี  
ร่วมโครงการส่งเสริมงานทำนุบำรุงศิลปวัฒนธรรมและ  
ความเป็นไทย กิจกรรม อนุรักษ์ สืบสานประเพณีหล่อเทียน  
เข้าพรรษา ประจำปี 2567 ในวันที่ 17 กรกฎาคม 2567



ข่าวประชาสัมพันธ์  
หน้า 2-8



ภาพข่าวกิจกรรม  
หน้า 9-16



สังเคราะห์งานวิจัย  
หน้า 17-19

อ่านต่อ.....หน้า 11

มหกรรมงานวิจัยแห่งชาติ 2567

THAILAND RESEARCH

EXPO

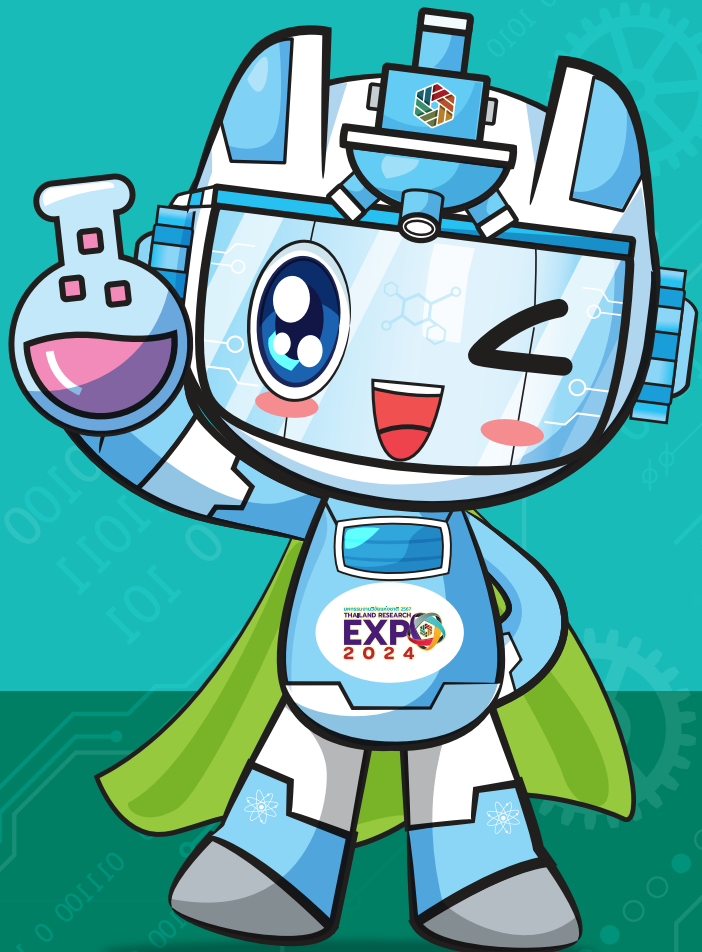
2024



สำนักงานการวิจัยแห่งชาติ (วช.)

กระทรวงการอุดมศึกษา วิทยาศาสตร์ วิจัยและนวัตกรรม

และหน่วยงานในระบบวิจัยทั่วประเทศ



ขอเชิญร่วมชมนิทรรศการแสดงผลงานวิจัยและนวัตกรรม

**มหกรรมงานวิจัยแห่งชาติ 2567**

**THAILAND RESEARCH EXPO 2024**

“สานพลังวิจัย ขับเคลื่อนเศรษฐกิจและสังคมไทยอย่างยั่งยืน”

**26 - 30 สิงหาคม 2567**

ณ โรงแรมเซ็นทาราแกรนด์ และบางกอกคอนเวนชันเซ็นเตอร์ เซ็นทรัลเวิลด์ กรุงเทพฯ



งานวิจัยและนวัตกรรม  
เพื่อพัฒนาเศรษฐกิจไทยด้วยโมเดลเศรษฐกิจ BCG



งานวิจัยและนวัตกรรม  
เพื่อสร้างพลังสร้างสรรค์ Soft Power ของประเทศ



งานวิจัยและนวัตกรรม  
เพื่อพัฒนาเศรษฐกิจใหม่



งานวิจัยและนวัตกรรม  
เพื่อยกระดับสังคมอย่างยั่งยืน



งานวิจัยและนวัตกรรม  
เพื่อสร้างสมดุลสิ่งแวดล้อมอย่างยั่งยืน



งานวิจัยและนวัตกรรม  
เพื่อส่งเสริมศักยภาพวิสาหกิจชุมชน วิสาหกิจขนาดกลางและขนาดย่อม (SME)

## พบกับนิทรรศการ และกิจกรรมที่น่าสนใจอีกมากมายในงาน อาทิ

- นิทรรศการเฉลิมพระเกียรติพระบาทสมเด็จพระเจ้าอยู่หัว รัชกาลที่ 10 เนื่องในโอกาสสมทวงฉลองเฉลิมพระชนมพรรษา 6 รอบ 28 กรกฎาคม 2567 และนิทรรศการเฉลิมพระเกียรติสมเด็จพระกนิษฐาธิราชเจ้า กรมสมเด็จพระเทพรัตนราชสุดาฯ สยามบรมราชกุมารี รวมถึงนิทรรศการน้อมรำลึกถึง พระบาทสมเด็จพระบรมชนกาธิเบศร มหาภูมิพลอดุลยเดชมหาราช บรมนาถบพิตร
- นิทรรศการผลงานวิจัยและกิจกรรมการวิจัยจากหน่วยงานเครือข่ายในระบบวิจัยทั่วประเทศ
- นิทรรศการหน่วยบริหารจัดการทุนวิจัยและนวัตกรรม (Program Management Unit, PMU)
- นิทรรศการเครือข่ายพันธมิตรมหาวิทยาลัยเพื่อการวิจัย (Research University Network, RUN)
- นิทรรศการศาสตร์และศิลป์งานวิจัย
- นิทรรศการ Research Festival
- นิทรรศการงานวิจัยขายได้
- นิทรรศการ Thailand Research Expo & Symposium 2024
- นิทรรศการการประกวดผลงานนวัตกรรมสายอุดมศึกษา 2567 (Higher Education Innovation Awards 2024)
- กิจกรรม เวที Highlight Stage
- รางวัลมหกรรมงานวิจัยแห่งชาติ 2567 (Thailand Research Expo 2024 Award)

สอบถามรายละเอียดเพิ่มเติมได้ที่ :  
สำนักงานการวิจัยแห่งชาติ (วช.)

กระทรวงการอุดมศึกษา วิทยาศาสตร์ วิจัยและนวัตกรรม

โทรศัพท์ 0 2579-1370-9 ต่อ 515, 517, 518, 519, 524

Website : researchexpo.nrct.go.th, www.nrct.go.th



ผู้สนใจสามารถลงทะเบียน  
เข้าร่วมชมนิทรรศการได้ที่

<https://researchexporegistration.com>

ได้ตั้งแต่วันที่ 30 สิงหาคม 2567

โดยไม่มีค่าใช้จ่าย

# สำนักงานการวิจัยแห่งชาติ (วช.)

กระทรวงการอุดมศึกษา วิทยาศาสตร์ วิจัยและนวัตกรรม  
และเครือข่ายในระบบวิจัยทั่วประเทศ



ขอเชิญร่วมงาน

## มหกรรมงานวิจัยแห่งชาติ 2567 THAILAND RESEARCH EXPO 2024

ระหว่างวันที่ 26 - 30 สิงหาคม 2567

ณ โรงแรมเซ็นทาราแกรนด์ และบางกอกคอนเวนชันเซ็นเตอร์ เซ็นทรัลเวิลด์ กรุงเทพฯ

“สานพลังวิจัย ขับเคลื่อนเศรษฐกิจ  
และสังคมไทยอย่างยั่งยืน”

พบกับหัวข้อการประชุม  
จากหน่วยงานเครือข่ายในระบบวิจัย  
มากกว่า 100 หัวข้อ อาทิ

- ★ ภูมิใจคนไทยถวายงานในหลวง
- ★ ขับเคลื่อนประเทศไทยด้วยวิทยาศาสตร์ วิจัยและนวัตกรรม
- ★ Soft Power : พลังขับเคลื่อนเศรษฐกิจ สร้างสรรค์
- ★ Data-Driven Nation : บูรณาการข้อมูล เพื่อขับเคลื่อนประเทศไทย
- ★ CEO Forum : Act Now Towards a Sustainable Future
- ★ ถนนปลอดภัย ชีวิตมั่นคง ด้วยวิจัยและนวัตกรรม
- ★ บุตรทรัพย์จากอดีต : ประวัติศาสตร์สยามรักยา
- ★ Future Talent Empowerment : สร้างคนให้ตรงใจ ตอบโจทย์วิจัยของประเทศ
- ★ RUN towards IMPACT

### Theme การจัดงาน

- ⚙️ งานวิจัยและนวัตกรรมเพื่อพัฒนาเศรษฐกิจไทย ด้วยโมเดลเศรษฐกิจ BCG
- ⚙️ งานวิจัยและนวัตกรรมเพื่อสร้างพลังสร้างสรรค์ Soft Power ของประเทศ
- ⚙️ งานวิจัยและนวัตกรรมเพื่อพัฒนาเศรษฐกิจใหม่
- ⚙️ งานวิจัยและนวัตกรรมเพื่อยกระดับสังคมอย่างยั่งยืน
- ⚙️ งานวิจัยและนวัตกรรมเพื่อสร้างสมดุลสิ่งแวดล้อม อย่างยั่งยืน
- ⚙️ งานวิจัยและนวัตกรรมเพื่อส่งเสริมศักยภาพ วิสาหกิจชุมชน วิสาหกิจขนาดกลาง และขนาดย่อม (SME)

ผู้สนใจเข้าร่วมงานภาคการประชุม  
สามารถลงทะเบียนได้ที่

<https://researchexporegistration.com>

ได้ตั้งแต่บัดนี้ ถึงวันที่  
30 สิงหาคม 2567

โดยไม่มีค่าใช้จ่ายในการลงทะเบียน



สอบถามรายละเอียดเพิ่มเติมได้ที่ :

- กองบริหารทรัพยากรการวิจัยและนวัตกรรม  
สำนักงานการวิจัยแห่งชาติ (วช.)  
196 ถนนพหลโยธิน แขวงลาดยาว เขตจตุจักร กรุงเทพฯ 10900

QR Code  
ลงทะเบียนเข้าร่วมงาน

☎ 02 579 1370-9 ต่อ 263, 264, 265

🌐 [researchexpo.nrct.go.th](https://researchexpo.nrct.go.th) หรือ [www.nrct.go.th](https://www.nrct.go.th)

# ประชาสัมพันธ์

## สำหรับคณาจารย์และนักวิจัย

ตามที่ สถาบันวิจัยและพัฒนาได้ประกาศใช้วิธีดำเนินการมาตรฐาน (Standard Operating Procedure, SOPs) ฉบับที่ 1.1 เมื่อวันที่ 19 ธันวาคม 2565 เป็นต้นมา

โดยตั้งแต่วันที่ 1 มิถุนายน 2567 เป็นต้นไป ผู้วิจัย ผู้ร่วมวิจัย และที่ปรึกษาโครงการวิจัยทุกท่าน ของโครงการวิจัย ที่มีความประสงค์ยื่นขอรับการพิจารณาจริยธรรมการวิจัยในมนุษย์ จะต้องแนบหลักฐานการอบรมหลักจริยธรรมการวิจัยในมนุษย์ (Human Subject Protection Course, HSP) หรือการอบรมหลักสูตรแนวทางการดำเนินการวิจัยทางคลินิกที่ดี (Good Clinical Practice, GCP)

ติดตามช่องทางการอบรมได้ที่



สถาบันวิจัยและพัฒนา มรภ. รำไพพรรณี



<http://www.research.rbru.ac.th>



039-319-111 ต่อ 10800 | 086-440-2639



# ขั้นตอนการดำเนินการพิจารณาจริยธรรมการวิจัยในมนุษย์ มหาวิทยาลัยราชภัฏรำไพพรรณี สำหรับคณาจารย์ นักวิจัย และบุคลากร

## 1. ผู้วิจัยเตรียมเอกสารเพื่อขอรับการพิจารณาจริยธรรมการวิจัยในมนุษย์ มหาวิทยาลัยราชภัฏรำไพพรรณี ดังนี้

- (1) เอกสารบันทึกข้อความยื่นเสนอเอกสารโครงการวิจัยเพื่อขอรับการพิจารณาจริยธรรมการวิจัย ถึงประธานคณะกรรมการพิจารณาจริยธรรมการวิจัยในมนุษย์ มหาวิทยาลัยราชภัฏรำไพพรรณี
- (2) เอกสารที่ใช้ประกอบการขอรับการพิจารณาจริยธรรมการวิจัยในมนุษย์ มหาวิทยาลัยราชภัฏรำไพพรรณี
  - 2.1 แบบเสนอเพื่อขอรับการพิจารณาจริยธรรมการวิจัยในมนุษย์ (AF 06-01)
  - 2.2 โครงร่างการวิจัยหรือข้อเสนอโครงการวิจัย พร้อมประวัติความรู้ความเชี่ยวชาญและประสบการณ์ ด้านการวิจัย (Curriculum Vitae)
  - 2.3 เอกสารชี้แจงผู้เข้าร่วมโครงการวิจัย (Participant Information Sheet) (AF 06-02)
  - 2.4 เอกสารแสดงความยินยอมของผู้เข้าร่วมโครงการวิจัย (Consent Form) (AF 06-03)
  - 2.5 เครื่องมือที่ใช้ในการวิจัย **ซึ่งผ่านการพิจารณาจากผู้ทรงคุณวุฒิแล้ว หรือชุดที่จะใช้เก็บข้อมูลจริงกับผู้เข้าร่วมโครงการวิจัย แบบเก็บรวบรวมข้อมูล** เช่น แบบบันทึกข้อมูล แบบสอบถาม แบบสัมภาษณ์หรืออื่น ๆ ที่เกี่ยวข้อง
  - 2.6 แบบแสดงการขัดแย้งทางผลประโยชน์ (Conflict of Interest) กรณีที่โครงการวิจัยได้รับทุนสนับสนุนการวิจัยจากหน่วยงานที่สร้างผลประโยชน์เชิงธุรกิจ เช่น บริษัทฯ (ถ้ามีการดำเนินการที่เกี่ยวข้อง)
  - 2.7 เอกสารเพิ่มเติม ตามข้อกำหนดต่อไปนี้ (ถ้ามี)
    - 2.7.1 เอกสารประกัน (Insurance) ถ้าเป็นโครงการวิจัยของบริษัทเอกชน
    - 2.7.2 เอกสารที่มีการรับรองการวิจัยในประเทศ หรือหน่วยงานอื่นอยู่แล้ว
    - 2.7.3 เอกสารรายละเอียดของเครื่องมือการวิจัย
    - 2.7.4 เอกสารใบโฆษณาเชิญชวนผู้เข้าร่วมโครงการวิจัย
  - 2.8 เอกสารรับรองการผ่านการอบรมจริยธรรมการวิจัยในมนุษย์ของหัวหน้าโครงการวิจัย (certificate) (เอกสารรับรองต้องยังไม่หมดอายุการรับรอง ณ วันที่ส่งขอรับการพิจารณาจริยธรรมการวิจัย)

**หมายเหตุ :** ขอให้ผู้วิจัยกรอกรายละเอียดต่าง ๆ **ทุกช่อง** และตรวจสอบเอกสารให้ครบถ้วน มิเช่นนั้นเอกสารของท่านจะถูก **ตีกลับ**และอาจทำให้ต้องเข้ารับการพิจารณาจริยธรรมการวิจัยในมนุษย์ในรอบเดือนถัดไป

## 2. ผู้วิจัยส่งเอกสารเพื่อขอรับการพิจารณาจริยธรรมการวิจัยในมนุษย์ มหาวิทยาลัยราชภัฏรำไพพรรณี ดังนี้

1) โดยยื่นไฟล์เอกสารพร้อมอินเวินเข้าบัญชีหมายเลข **178-1-48958-7** ชื่อบัญชี มหาวิทยาลัยราชภัฏรำไพพรรณี ประเภทบัญชีออมทรัพย์ ธนาคารกรุงศรีอยุธยา (สาขาสี่แยกเขาไธยา) **เมื่ออินเวินเข้าบัญชีแล้ว SCAG** หลักฐานการชำระเงิน พร้อมไฟล์เอกสารเพื่อขอรับการพิจารณาจริยธรรมฯ ส่งได้ที่ อีเมล [rbru\\_iocuc@rbru.ac.th](mailto:rbru_iocuc@rbru.ac.th) และยื่นเอกสารฉบับจริง**ด้วยตนเอง**ที่ชั้น 5 อาคาร 36 สถาบันวิจัยและพัฒนา มหาวิทยาลัยราชภัฏรำไพพรรณี **ภายในวันพุธ สัปดาห์ที่ 2 ของเดือน เพื่อรับการพิจารณาจริยธรรมการวิจัยฯ ในสัปดาห์ที่ 4 ของเดือนถัดไป**

ทั้งนี้สามารถดูกำหนดการประชุมวันส่งเอกสาร และสามารถติดตามรายละเอียดและควานีโหลคแบบฟอร์มต่าง ๆ ได้ที่ <http://www.research.rbru.ac.th/index.php> สถาบันวิจัยและพัฒนา มหาวิทยาลัยราชภัฏรำไพพรรณี

2) ผู้วิจัยต้องชำระค่าธรรมเนียมในการยื่นเสนอโครงการวิจัยเพื่อขอรับการพิจารณาจริยธรรมการวิจัย ตามประกาศ อัตราดังนี้

- ❖ สำหรับผู้ปฏิบัติงานในมหาวิทยาลัย ที่ได้รับ**แหล่งทุนภายใน จำนวน 1,000 บาทต่อโครงการ**
- ❖ สำหรับผู้ปฏิบัติงานในมหาวิทยาลัย ที่ได้รับ**แหล่งทุนภายนอก จำนวน 1,500 บาทต่อโครงการ**
- ❖ สำหรับผู้ปฏิบัติงานในมหาวิทยาลัย ที่ได้รับ**แหล่งทุนส่วนตัว จำนวน 2,000 บาทต่อโครงการ**

**หมายเหตุ :** กรณีชำระค่าธรรมเนียมแล้ว โครงการไม่ผ่านการพิจารณาจากคณะกรรมการจริยธรรมการวิจัยในมนุษย์ จะไม่คืนเงินไม่ว่ากรณีใด ๆ ทั้งสิ้น





# ขั้นตอนการดำเนินการพิจารณาจริยธรรมการวิจัยในสัตว์ เพื่องานทางวิทยาศาสตร์ มหาวิทยาลัยราชภัฏรำไพพรรณี สำหรับคณาจารย์ นักวิจัย และบุคลากร

## 1. ผู้วิจัยเตรียมเอกสารเพื่อขอรับการพิจารณาจริยธรรมการวิจัยในสัตว์เพื่องานทางวิทยาศาสตร์ มหาวิทยาลัยราชภัฏรำไพพรรณี ดังนี้

1) เอกสารบันทึกข้อความยื่นเสนอเอกสารโครงการวิจัยเพื่อขอรับการพิจารณาจริยธรรมการวิจัย ถึงประธานคณะกรรมการพิจารณาจริยธรรมการวิจัยในสัตว์เพื่องานทางวิทยาศาสตร์

2) เอกสารที่ใช้ประกอบการขอรับการพิจารณาจริยธรรมการวิจัยในสัตว์เพื่องานทางวิทยาศาสตร์

2.1 เอกสารคำร้องเพื่อขอรับการพิจารณาจริยธรรมการวิจัยในสัตว์เพื่องานทางวิทยาศาสตร์ (AMP 07-01 ถึง AMP 07-07) **\*เลือกส่งเฉพาะแบบคำร้องที่ท่านจะดำเนินการขอรับการพิจารณา อย่างใดอย่างหนึ่ง**

2.2 โครงร่างการวิจัยหรือข้อเสนอโครงการวิจัย

2.3 ใบอนุญาตใช้สัตว์เพื่องานทางวิทยาศาสตร์ จาก สพสว.วช. ของหัวหน้าโครงการวิจัย

**หมายเหตุ :** 1) หัวหน้าโครงการจะต้องเป็นอาจารย์และบุคลากรภายในมหาวิทยาลัยราชภัฏรำไพพรรณีเท่านั้น

2) ขอให้หัวหน้าโครงการกรอรายละเอียดต่าง ๆ ทุกช่อง และตรวจสอบเอกสารให้**ครบถ้วน** มิเช่นนั้นเอกสารของท่านจะถูกตีกลับ และอาจทำให้ต้องเข้ารับการพิจารณาจริยธรรมการวิจัยฯ ในรอบเดือน ถัดไป

## 2. ผู้วิจัยส่งเอกสารเพื่อขอรับการพิจารณาจริยธรรมการวิจัยในสัตว์เพื่องานทางวิทยาศาสตร์

1) โดยยื่นไฟล์เอกสารพร้อมอินเวินเข้าบัญชีหมายเลข **178-1-48958-7** ชื่อบัญชี มหาวิทยาลัยราชภัฏรำไพพรรณี ประเภทบัญชีออมทรัพย์ ธนาคารกรุงศรีอยุธยา (สาขาสี่แยกเขาไธสง) **เมื่ออินเวินเข้าบัญชีแล้ว SCAC หลักฐานการชำระเงิน พร้อมไฟล์เอกสารเพื่อขอรับการพิจารณาจริยธรรมฯ ส่งได้ที่ อีเมล [rbru\\_iacuc@rbru.ac.th](mailto:rbru_iacuc@rbru.ac.th) และยื่นเอกสารฉบับจริงด้วยตนเองที่ชั้น 5 อาคาร 36 สถาบันวิจัยและพัฒนา มหาวิทยาลัยราชภัฏรำไพพรรณี ภายในวันพุธสัปดาห์ที่ 2 ของเดือน เพื่อรับการพิจารณาจริยธรรมการวิจัยฯ ในสัปดาห์ที่ 4 ของเดือนถัดไป**

ทั้งนี้สามารถดูกำหนดการประชุมวันส่งเอกสาร และสามารถติดตามรายละเอียดและดาวน์โหลดแบบฟอร์มต่าง ๆ ได้ที่ <http://www.research.rbru.ac.th/index.php> สถาบันวิจัยและพัฒนา มหาวิทยาลัยราชภัฏรำไพพรรณี

2) ผู้วิจัยต้องชำระค่าธรรมเนียมในการยื่นเสนอโครงการวิจัยเพื่อขอรับการพิจารณาจริยธรรมการวิจัย ตามประกาศฯ อัตราดังนี้

- ❖ สำหรับผู้ปฏิบัติงานในมหาวิทยาลัย ที่ได้รับ**แหล่งทุนภายใน จำนวน 1,000 บาทต่อโครงการ**
- ❖ สำหรับผู้ปฏิบัติงานในมหาวิทยาลัย ที่ได้รับ**แหล่งทุนภายนอก จำนวน 1,500 บาทต่อโครงการ**
- ❖ สำหรับผู้ปฏิบัติงานในมหาวิทยาลัย ที่ได้รับ**แหล่งทุนส่วนตัว จำนวน 2,000 บาทต่อโครงการ**

**หมายเหตุ :** กรณีชำระค่าธรรมเนียมแล้ว โครงการไม่ผ่านการพิจารณาจากคณะกรรมการกำกับดูแลการดำเนินการต่อสัตว์ เพื่องานทางวิทยาศาสตร์ จะไม่คืนเงินไม่ว่ากรณีใด ๆ ทั้งสิ้น



ปฏิทินการประชุมพิจารณาจริยธรรมการวิจัยในมนุษย์และสัตว์เพื่องานทางวิทยาศาสตร์

สถาบันวิจัยและพัฒนา ประจำปี พ.ศ.2567

การประชุมรายเดือน	วันที่รับเอกสารคำร้อง วันสุดท้าย เพื่อขอรับการพิจารณา (วันพุธที่ 2 ของทุกเดือน)	จริยธรรมการวิจัยในมนุษย์ วันที่ประชุมพิจารณา (Full Board) (วันพุธที่ 4 ของทุกเดือน) เวลา 13.00-15.00 น.		จริยธรรมการวิจัยในสัตว์ เพื่องานทางวิทยาศาสตร์ วันที่ประชุมพิจารณา (Full Board) (วันพุธที่ 4 ของทุกเดือน) เวลา 15.00-17.00 น.
	วันที่	ครั้งที่	วันที่	
มกราคม	10 มกราคม 2567	1/2567	24 มกราคม 2567	
กุมภาพันธ์	14 กุมภาพันธ์ 2567	2/2567	28 กุมภาพันธ์ 2567	
มีนาคม	13 มีนาคม 2567	3/2567	27 มีนาคม 2567	
เมษายน	10 เมษายน 2567	4/2567	24 เมษายน 2567	
พฤษภาคม	8 พฤษภาคม 2567	5/2567	29 พฤษภาคม 2567	
มิถุนายน	12 มิถุนายน 2567	6/2567	26 มิถุนายน 2567	
กรกฎาคม	10 กรกฎาคม 2567	7/2567	24 กรกฎาคม 2567	
สิงหาคม	14 สิงหาคม 2567	8/2567	28 สิงหาคม 2567	
กันยายน	11 กันยายน 2567	9/2567	25 กันยายน 2567	
ตุลาคม	9 ตุลาคม 2567	10/2567	30 ตุลาคม 2567	
พฤศจิกายน	13 พฤศจิกายน 2567	11/2567	27 พฤศจิกายน 2567	
ธันวาคม	11 ธันวาคม 2567	12/2567	25 ธันวาคม 2567	

หมายเหตุ

ผู้วิจัยส่งเอกสารเพื่อขอรับการพิจารณา โดยยื่นเอกสารด้วยตนเอง ที่ชั้น 5 อาคาร 36 สถาบันวิจัยและพัฒนา มหาวิทยาลัยราชภัฏรำไพพรรณี ภายในวันพุธที่ 2 ของเดือน เพื่อรับการพิจารณาจริยธรรมการวิจัยฯ ในสัปดาห์ที่ 4 ของเดือนถัดไป (หากเอกสารสมบูรณ์ครบถ้วน)

## แหล่งเผยแพร่ผลงานวิจัย

มหาวิทยาลัยเชียงใหม่ จัดการประชุมวิชาการระดับชาติ สมาคมผู้บ่มเพาะนักศึกษาแห่งประเทศไทย ครั้งที่ 18 ระหว่างวันที่ 7-8 พฤศจิกายน 2567 ขยายเวลาส่งบทความได้ตั้งแต่บัดนี้ จนถึงวันที่ 31 สิงหาคม 2567 สอบถามเพิ่มเติม โทร. 053-943-246 ต่อ 108

มหาวิทยาลัยราชภัฏรำไพพรรณี จัดการประชุมวิชาการระดับชาติวิจัยรำไพพรรณี ครั้งที่ 18 ระหว่างวันที่ 19 ธันวาคม 2567 ส่งบทความได้ตั้งแต่บัดนี้จนถึงวันที่ 31 ตุลาคม 2567 สอบถามเพิ่มเติม โทร. 039-319-111 ต่อ 10830

มหาวิทยาลัยราชภัฏพระนครศรีอยุธยา จัดการประชุมวิชาการระดับชาติ กรุงเก่า วิจัย ครั้งที่ 7 ระหว่างวันที่ 19-20 ธันวาคม 2567 ส่งบทความได้ตั้งแต่บัดนี้จนถึงวันที่ 30 สิงหาคม 2567 สอบถามเพิ่มเติม โทร. 035-276-577





## การประชุมคณะกรรมการ บริหารงานสถาบันวิจัยและพัฒนา ครั้งที่ 7/2567

สถาบันวิจัยและพัฒนา มหาวิทยาลัยราชภัฏรำไพพรรณี  
ดำเนินการประชุมคณะกรรมการบริหารงานสถาบันวิจัย  
และพัฒนา ครั้งที่ 7/2567 ในวันที่ 16 กรกฎาคม 2567  
เวลา 09.00 น. ณ ห้องประชุม ชั้น 5 อาคารเฉลิมพระเกียรติฯ  
(อาคาร 36) โดยรองศาสตราจารย์ ดร.สุรียมาศ สุขคลี  
ผู้อำนวยการสถาบันวิจัยและพัฒนา เป็นประธานในการประชุม  
พร้อมด้วยรองผู้อำนวยการฯ และบุคลากรเข้าร่วม  
ในการประชุมครั้งนี้ และการประชุมคณะกรรมการสนับสนุน  
คำตอบแทนตีพิมพ์ผลงานวิจัยฯ ครั้งที่ 7/2567  
เพื่อพิจารณาผลงานวิจัยที่มาขอรับสนับสนุนคำตอบแทน  
ของผลงานวิจัยในครั้งนี้



## การประชุมคณะอนุกรรมการ กองบรรณาธิการวารสาร วิจัยรำไพพรรณี ครั้งที่ 7/2567

สถาบันวิจัยและพัฒนา มหาวิทยาลัยราชภัฏรำไพพรรณี  
ดำเนินการประชุมคณะอนุกรรมการกองบรรณาธิการ  
วารสารวิจัยรำไพพรรณี ครั้งที่ 7/2567 ในวันที่ 16  
กรกฎาคม 2567 เวลา 13.00 น. ณ ห้องประชุม ชั้น 5  
อาคารเฉลิมพระเกียรติฯ (อาคาร 36) โดยรองศาสตราจารย์  
ดร.สุรียมาศ สุขคติ ผู้อำนวยการสถาบันวิจัยและพัฒนา  
เป็นประธานในการประชุม โดยการประชุมมีวัตถุประสงค์  
เพื่อพิจารณาผู้ทรงคุณวุฒิอ่านประเมินบทความที่ขอส่ง  
ตีพิมพ์ในวารสารวิจัยรำไพพรรณี



## โครงการส่งเสริมงานทำนุบำรุงศิลปวัฒนธรรมและความเป็นไทย กิจกรรม อนุรักษ์ สืบสานประเพณีหล่อเทียนเข้าพรรษา ประจำปี 2567

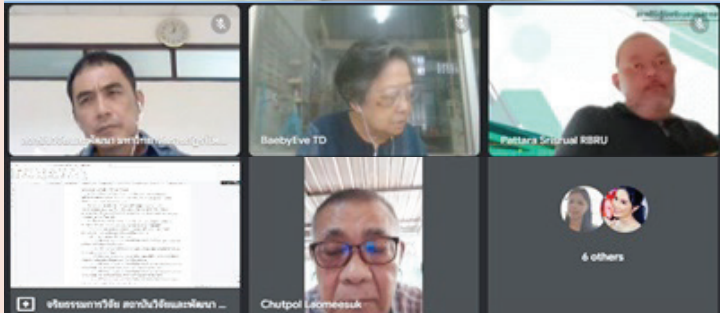
สถาบันวิจัยและพัฒนา มหาวิทยาลัยราชภัฏรำไพพรรณี ร่วมโครงการส่งเสริมงานทำนุบำรุงศิลปวัฒนธรรมและความเป็นไทย กิจกรรม อนุรักษ์ สืบสานประเพณีหล่อเทียนเข้าพรรษา ประจำปี 2567 ในวันที่ 17 กรกฎาคม 2567 เวลา 09.00 น. ณ ลานพระพุทธรูปรัตนสุรัสวดีวัฒนมงคล โดยรองศาสตราจารย์ ดร.สุรีย์มาศ สุขกลี ผู้อำนวยการสถาบันวิจัยและพัฒนา พร้อมด้วยรองผู้อำนวยการฯ และบุคลากรเข้าร่วมโครงการ หลังจากนั้นสถาบันวิจัยและพัฒนาได้นำเทียนพรรษาไปถวาย ณ วัดสิงห์ ตำบลบางกะจะ อำเภอเมือง จังหวัดจันทบุรี





เอกสารประกอบการประชุม  
คณะกรรมการพิจารณาจริยธรรมการวิจัยในมนุษย์  
มหาวิทยาลัยราชภัฏรำไพพรรณี  
(ประเภท Full Board) (รูปแบบออนไลน์)  
ครั้งที่ 5/2567

วันพุธที่ 24 กรกฎาคม 2567 เวลา 13.00 น.  
ณ ห้องประชุม ชั้น 5 อาคารเฉลิมพระเกียรติฯ (อาคาร 36)



## การประชุมคณะกรรมการ พิจารณาจริยธรรมการวิจัยในมนุษย์ มหาวิทยาลัยราชภัฏรำไพพรรณี (ประเภท Full Board) (รูปแบบออนไลน์) ครั้งที่ 5/2567



สถาบันวิจัยและพัฒนา มหาวิทยาลัยราชภัฏรำไพพรรณี ดำเนินการประชุมคณะกรรมการพิจารณาจริยธรรมการวิจัยในมนุษย์ มหาวิทยาลัยราชภัฏรำไพพรรณี (ประเภท Full Board) (รูปแบบออนไลน์) ครั้งที่ 5/2567 ในวันที่ 24 กรกฎาคม 2567 เวลา 13.00 น. โดยรองศาสตราจารย์ ดร.สุรียมาศ สุขคติ ผู้อำนวยการสถาบันวิจัยและพัฒนา เป็นประธานในการประชุม พร้อมด้วยคณะกรรมการจากหน่วยงานภายในและภายนอกมหาวิทยาลัย เข้าร่วมในการประชุมครั้งนี้ โดยวัตถุประสงค์ของการประชุม เพื่อพิจารณาโครงการวิจัยที่เสนอขอรับการพิจารณา ให้การรับรองจริยธรรมการวิจัยในมนุษย์ โดยคณะกรรมการจะพิจารณาถึงความเหมาะสมและความเป็นไปได้ในการดำเนินงาน และเพื่อการพิทักษ์สิทธิ์ของกลุ่มตัวอย่างที่เกี่ยวข้องในการดำเนินการวิจัย





## โครงการอบรมเชิงปฏิบัติการ " การดำเนินงานด้านการจัดการ ทรัพยากรทางปัญญา : การยื่นคำขอแจ้งข้อมูลลิขสิทธิ์ "

สถาบันวิจัยและพัฒนา มหาวิทยาลัยราชภัฏรำไพพรรณี ดำเนินการจัดโครงการอบรมเชิงปฏิบัติการ เรื่อง "การดำเนินงานด้านการจัดการทรัพยากรทางปัญญา : การยื่นคำขอแจ้งข้อมูลลิขสิทธิ์" รุ่นที่ 2 ในวันที่ 31 กรกฎาคม 2567 เวลา 13.00 น. ณ ห้องประชุม ชั้น 5 อาคารเฉลิมพระเกียรติฯ (อาคาร 36) โดยรองศาสตราจารย์ ดร.สุรีย์มาศ สุขกสิ ผู้อำนวยการสถาบันวิจัยและพัฒนา เป็นประธานในการเปิดโครงการ โดยมีวัตถุประสงค์เพื่อให้ความรู้ความเข้าใจเกี่ยวกับการจัดการทรัพยากรทางปัญญา ประเภทการยื่นคำขอแจ้งข้อมูลลิขสิทธิ์ และเพื่อฝึกทักษะการเขียนรายละเอียดประกอบการยื่นคำขอแจ้งข้อมูลลิขสิทธิ์ที่ถูกต้องตามระบบ





## การประชุมคณะกรรมการ บริหารงานสถาบันวิจัยและพัฒนา ครั้งที่ 8/2567

สถาบันวิจัยและพัฒนา มหาวิทยาลัยราชภัฏรำไพพรรณี ดำเนินการประชุมคณะกรรมการบริหารงานสถาบันวิจัยและพัฒนา ครั้งที่ 8/2567 ในวันที่ 7 สิงหาคม 2567 เวลา 13.00 น. ณ ห้องประชุม ชั้น 5 อาคารเฉลิมพระเกียรติฯ (อาคาร 36) โดยรองศาสตราจารย์ ดร.สุรียมาศ สุขคสิ ผู้อำนวยการสถาบันวิจัยและพัฒนา เป็นประธานในการประชุม พร้อมด้วยรองผู้อำนวยการฯ และบุคลากรเข้าร่วมในการประชุมครั้งนี้ และการประชุมคณะกรรมการสนับสนุนคำตอบแทนตีพิมพ์ผลงานวิจัยฯ ครั้งที่ 8/2567 เพื่อพิจารณาผลงานวิจัยที่มาขอรับสนับสนุนคำตอบแทนของผลงานวิจัยในครั้งนี้



## การประชุมคณะกรรมการ กองบรรณาธิการวารสาร วิจัยรำไพพรรณี ครั้งที่ 8/2567

สถาบันวิจัยและพัฒนา มหาวิทยาลัยราชภัฏรำไพพรรณี  
ดำเนินการประชุมคณะกรรมการกองบรรณาธิการ  
วารสารวิจัยรำไพพรรณี ครั้งที่ 8/2567 ในวันที่ 7  
สิงหาคม 2567 เวลา 13.00 น. ณ ห้องประชุม ชั้น 5  
อาคารเฉลิมพระเกียรติฯ (อาคาร 36) โดยรองศาสตราจารย์  
ดร.สุรียมาศ สุขกสิ ผู้อำนวยการสถาบันวิจัยและพัฒนา  
เป็นประธานในการประชุม โดยการประชุมมีวัตถุประสงค์  
เพื่อพิจารณาผู้ทรงคุณวุฒิอ่านประเมินบทความที่ขอส่ง  
ตีพิมพ์ในวารสารวิจัยรำไพพรรณี



# สังเคราะห์งานวิจัย

ฉบับที่ 8 ประจำ เดือนสิงหาคม 2567



ผู้ช่วยศาสตราจารย์กุลพร พุทธิ  
คณะเทคโนโลยีการเกษตร

สถาบันวิจัยและพัฒนา มีบทสังเคราะห์งานวิจัยที่น่าสนใจ มาฝากผู้อ่านทุกท่าน โดยฉบับนี้เป็นงานวิจัย เรื่อง **การพัฒนาผลิตภัณฑ์กัมมีเยลลี่เร่งหอม** เป็นผลงานวิจัยของผู้ช่วยศาสตราจารย์กุลพร พุทธิ และรองศาสตราจารย์ ดร.วริศชนม์ นิลนนท์ คณะเทคโนโลยีการเกษตร มหาวิทยาลัยราชภัฏรำไพพรรณี โดยได้รับงบประมาณสนับสนุนจากงบกองทุนวิจัย มหาวิทยาลัยราชภัฏรำไพพรรณี ปีงบประมาณ 2566 ซึ่งงานวิจัยดังกล่าวมีความสนใจที่จะนำเหง้าและไหลขิงเร่งหอม ดังภาพที่ 1 พืชสมุนไพรท้องถิ่นที่พบได้ในจังหวัดจันทบุรี มาแปรรูปเป็นผลิตภัณฑ์ใหม่ คือ กัมมีเยลลี่เร่งหอม เพื่อให้ได้ผลิตภัณฑ์ที่เป็นที่ยอมรับของผู้บริโภค และสามารถนำมาผลิตเพื่อเป็นแนวทางเลือกในการบริโภคกัมมีเยลลี่สมุนไพรที่มีประโยชน์ต่อร่างกาย

ผู้วิจัยจึงมีความประสงค์จะดำเนินการวิจัย โดยมีวัตถุประสงค์หลักเพื่อ

1. เพื่อศึกษาระดับความเข้มข้นของน้ำเร่งหอมที่เหมาะสมในการผลิตกัมมีเยลลี่เร่งหอม
2. เพื่อศึกษาคุณภาพทางกายภาพ เคมี และการยอมรับทางประสาทสัมผัสของผู้ทดสอบที่มีต่อผลิตภัณฑ์กัมมีเยลลี่เร่งหอม

วิธีการดำเนินวิจัยนี้ศึกษาอัตราส่วนของน้ำเร่งหอม : น้ำเปล่า ที่เหมาะสม ในการผลิตกัมมีเยลลี่เร่งหอม โดยใช้อัตราส่วนของ เร่งหอม : น้ำเปล่า แตกต่างกัน 3 ระดับ ได้แก่ 10 : 90 25 : 75 และ 40 : 60 ผลิตภัณฑ์ที่ได้ดังภาพที่ 2 ทำการศึกษาคุณภาพทางกายภาพ เคมี และการทดสอบทางประสาทสัมผัสของผลิตภัณฑ์กัมมีเยลลี่เร่งหอม ได้แก่ ค่าสี คุณภาพเนื้อสัมผัส ปริมาณของแข็งที่ละลายได้ทั้งหมด ค่า aw ค่า pH องค์ประกอบทางเคมี คุณภาพทางประสาทสัมผัสโดยวิธีการ ให้คะแนนความชอบ hedonic scaling (1-9 คะแนน) ในคุณลักษณะ ความชอบรวม ความแข็ง ความยืดหยุ่น และความยากง่ายในการเคี้ยว



สถาบันวิจัยและพัฒนา  
มรภ รำไพพรรณี



039-319-111 ต่อ 10800  
086-440-2639



research\_rbru2010  
@rbru.ac.th



ภาพที่ 1 เหง้าและไหลของเร่วหอม

ผลการศึกษาพบว่า ผลผลิตกัมมีเยลลี่เร่วหอมที่มีอัตราส่วนของ เร่วหอม : น้ำเปล่า เท่ากับ 40 : 60 เป็นอัตราส่วนที่เหมาะสมที่สุด ได้รับการยอมรับทางประสาทสัมผัสจาก ผู้ทดสอบมากที่สุด โดยได้คะแนนความชอบโดยรวมในระดับชอบเล็กน้อย มีค่าสี  $L^*$  ,  $a^*$  และ  $b^*$  เท่ากับ 26.47 8.10 และ 8.90 ตามลำดับ มีปริมาณของแข็งที่ละลายน้ำได้ทั้งหมด 65.3 o Brix มีค่า hardness เท่ากับ 3,660.76 gf ค่า cohesiveness เท่ากับ 2.76 ค่า springiness เท่ากับ 0.49 s ค่า chewiness เท่ากับ 4,872.07 gf และ ค่า gumminess เท่ากับ 10,053.43 gf ค่า aw เท่ากับ 0.90 ค่าความเป็นกรด-ด่าง (pH) เท่ากับ 3.95 มีองค์ประกอบทางเคมี ได้แก่ ความชื้นร้อยละ 29.59 โปรตีนร้อยละ 12.77 ไขมันร้อยละ 0.004 และเถ้า ร้อยละ 0.31 ตามลำดับ



ภาพที่ 2 ผลผลิตกัมมีเยลลี่เร่วหอม ที่มีอัตราส่วนของ เร่วหอม : น้ำเปล่า แตกต่างกัน 3 ระดับ ได้แก่ 10:90 25:75 และ 40:60

## ข้อมูลจาก

ผู้ช่วยศาสตราจารย์กุลพร พุทธิ  
หัวหน้าโครงการวิจัย หมายเลขติดต่อ 083-015-4650  
คณะเทคโนโลยีการเกษตร มหาวิทยาลัยราชภัฏรำไพพรรณี

## กองบรรณาธิการ สารวิจัยรำไพพรรณี

รองศาสตราจารย์ ดร.สุรีย์มาศ สุขกลี  
ผู้ช่วยศาสตราจารย์ ดร.ชวัลรัตน์ สมนึก  
ผู้ช่วยศาสตราจารย์ ดร.สนรยา กุลกัลยา  
ผู้ช่วยศาสตราจารย์ ดร.พัชรินทร์ ฤจิรานุกูล  
นางสาวกรรณิกา สุขสมัย  
นางสาวปิยาภรณ์ กระจ่างศรี  
นางสาวปองรัตน์ บุญลาภ  
นางภรณ์ทิพย์ สุภาภรณ์

นางสาวนิตยา ต้นสาย  
นางสาวชุลีรัตน์ วัฒนสิน  
นางสาวฉัฐฐานี ดีเชื้อ