



สารวิจัย รำไพพรรณ

ฉบับที่ 6 ประจำปี 2567

วันที่ 15 พฤษภาคม - 15 มิถุนายน 2567



สถาบันวิจัยและพัฒนา มหาวิทยาลัยราชภัฏรำไพพรรณ
ดำเนินการจัดโครงการอบรมเชิงปฏิบัติการ เรื่อง "จริยธรรม
การวิจัยในมนุษย์ด้านสังคมศาสตร์และพฤติกรรมศาสตร์"
รุ่นที่ 3 ประจำปี พ.ศ.2567 (สำหรับนักวิจัย) ระหว่างวันที่
20-21 พฤษภาคม 2567

อ่านต่อ.....หน้า 8



ข่าวประชาสัมพันธ์
หน้า 2-7



ภาพข่าวกิจกรรม
หน้า 8-13



สังเคราะห์งานวิจัย
หน้า 14-16

“ มรท.ร่ำไผพรรณ ”

ผ่านเกณฑ์การประเมินผลงานจาก สกสว.

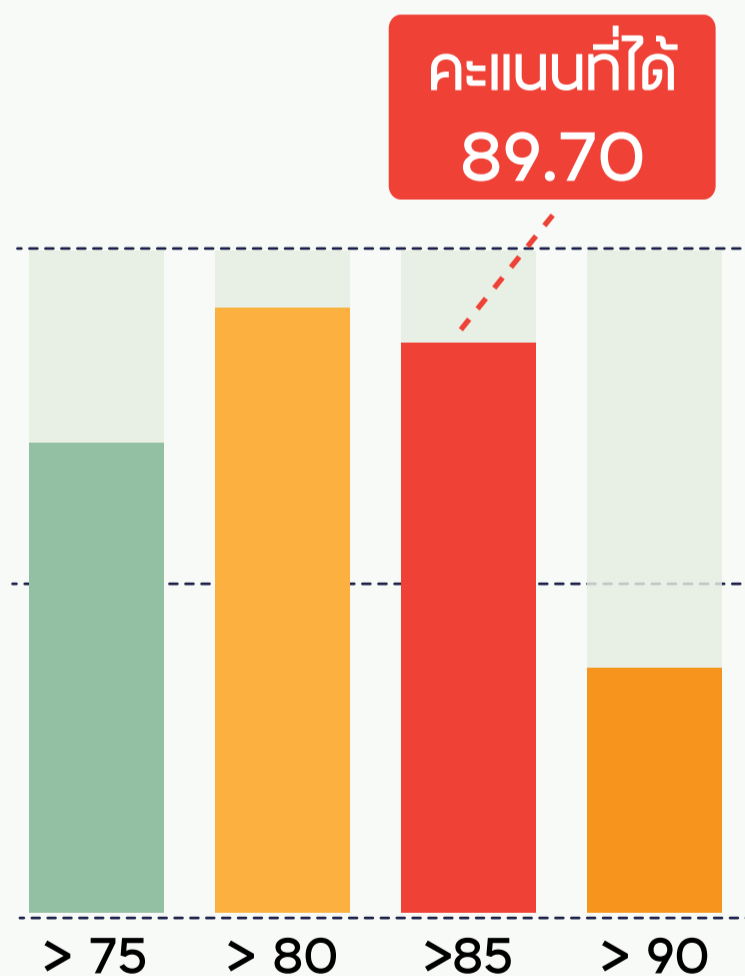
TIER : Q1 (ดีเยี่ยม)

ด้านประสิทธิภาพการบริหารงาน ววน.

และประสิทธิผลการนำส่งผลผลิตและผลลัพธ์จาก งาน ววน.

รายงานผลการดำเนินการที่ผ่านมา (Past Performance)

เมื่อวันที่ 18 ตุลาคม 2566 ที่ผ่านมามี สกสว. ได้แจ้งผลการดำเนินงานที่ผ่านมาของหน่วยรับงบประมาณเพื่อสนับสนุนงานมูลฐาน (Fundamental Fund) จาก ววน. สำหรับใช้ประกอบการจัดสรรงบประมาณปีงบประมาณ พ.ศ.2568 ผลปรากฏว่า **มหาวิทยาลัยราชภัฏรำไพพรรณี** ได้รับการพิจารณาผ่านเกณฑ์การประเมินอยู่ในระดับดีเยี่ยม TIER : Q1 (คะแนนที่ได้ 89.70) ซึ่งเป็น 1 ใน 41 แห่ง ที่มีคะแนนประเมินมากกว่าร้อยละ 85 เรียกได้ว่าเป็นการยกระดับศักยภาพของหน่วยงานในการบริหารจัดการงานวิจัยให้ทำงานได้อย่างมีประสิทธิภาพ และจะส่งผลต่อการพิจารณางบประมาณของมหาวิทยาลัยในปีต่อไป



สถาบันวิจัยและพัฒนา มรท ร่ำไผพรรณ



039-319-111 ต่อ 10800 | 086-440-2639



research_rbru2010@rbru.ac.th

ข้อมูลจาก

สำนักงานคณะกรรมการ
ส่งเสริมวิทยาศาสตร์ วิจัย
และนวัตกรรม (สกสว.)

ประชาสัมพันธ์

สำหรับคณาจารย์และนักวิจัย

ตามที่ สถาบันวิจัยและพัฒนาได้ประกาศใช้วิธีดำเนินการมาตรฐาน (Standard Operating Procedure, SOPs) ฉบับที่ 1.1 เมื่อวันที่ 19 ธันวาคม 2565 เป็นต้นมา

โดยตั้งแต่วันที่ 1 มิถุนายน 2567 เป็นต้นไป ผู้วิจัย ผู้ร่วมวิจัย และที่ปรึกษาโครงการวิจัยทุกท่าน ของโครงการวิจัย ที่มีความประสงค์ยื่นขอรับการพิจารณาจริยธรรมการวิจัยในมนุษย์ จะต้องแนบหลักฐานการอบรมหลักสูตรจริยธรรมการวิจัยในมนุษย์ (Human Subject Protection Course, HSP) หรือการอบรมหลักสูตรแนวทางการดำเนินการวิจัยทางคลินิกที่ดี (Good Clinical Practice, GCP)

ติดตามช่องทางการอบรมได้ที่



สถาบันวิจัยและพัฒนา มรภ. รำไพพรรณี



<http://www.research.rbru.ac.th>



039-319-111 ต่อ 10800 | 086-440-2639



ขั้นตอนการดำเนินการพิจารณาจริยธรรมการวิจัยในมนุษย์ มหาวิทยาลัยราชภัฏรำไพพรรณี สำหรับคณาจารย์ นักวิจัย และบุคลากร

1. ผู้วิจัยเตรียมเอกสารเพื่อขอรับการพิจารณาจริยธรรมการวิจัยในมนุษย์ มหาวิทยาลัยราชภัฏรำไพพรรณี ดังนี้

- (1) เอกสารบันทึกข้อความยื่นเสนอเอกสารโครงการวิจัยเพื่อขอรับการพิจารณาจริยธรรมการวิจัย ถึงประธานคณะกรรมการพิจารณาจริยธรรมการวิจัยในมนุษย์ มหาวิทยาลัยราชภัฏรำไพพรรณี
- (2) เอกสารที่ใช้ประกอบการขอรับการพิจารณาจริยธรรมการวิจัยในมนุษย์ มหาวิทยาลัยราชภัฏรำไพพรรณี
 - 2.1 แบบเสนอเพื่อขอรับการพิจารณาจริยธรรมการวิจัยในมนุษย์ (AF 06-01)
 - 2.2 โครงร่างการวิจัยหรือข้อเสนอโครงการวิจัย พร้อมประวัติความรู้ความเชี่ยวชาญและประสบการณ์ ด้านการวิจัย (Curriculum Vitae)
 - 2.3 เอกสารชี้แจงผู้เข้าร่วมโครงการวิจัย (Participant Information Sheet) (AF 06-02)
 - 2.4 เอกสารแสดงความยินยอมของผู้เข้าร่วมโครงการวิจัย (Consent Form) (AF 06-03)
 - 2.5 เครื่องมือที่ใช้ในการวิจัย **ซึ่งผ่านการพิจารณาจากผู้ทรงคุณวุฒิแล้ว หรือชุดที่จะใช้เก็บข้อมูลจริงกับผู้เข้าร่วมโครงการวิจัย แบบเก็บรวบรวมข้อมูล** เช่น แบบบันทึกข้อมูล แบบสอบถาม แบบสัมภาษณ์หรืออื่น ๆ ที่เกี่ยวข้อง
 - 2.6 แบบแสดงการขัดแย้งทางผลประโยชน์ (Conflict of Interest) กรณีที่โครงการวิจัยได้รับทุนสนับสนุนการวิจัยจากหน่วยงานที่สร้างผลประโยชน์เชิงธุรกิจ เช่น บริษัทฯ (ถ้ามีการดำเนินการที่เกี่ยวข้อง)
 - 2.7 เอกสารเพิ่มเติม ตามข้อกำหนดต่อไปนี้ (ถ้ามี)
 - 2.7.1 เอกสารประกัน (Insurance) ถ้าเป็นโครงการวิจัยของบริษัทเอกชน
 - 2.7.2 เอกสารที่มีการรับรองการวิจัยในประเทศ หรือหน่วยงานอื่นอยู่แล้ว
 - 2.7.3 เอกสารรายละเอียดของเครื่องมือการวิจัย
 - 2.7.4 เอกสารใบโฆษณาเชิญชวนผู้เข้าร่วมโครงการวิจัย
 - 2.8 เอกสารรับรองการผ่านการอบรมจริยธรรมการวิจัยในมนุษย์ของหัวหน้าโครงการวิจัย (certificate) (เอกสารรับรองต้องยังไม่หมดอายุการรับรอง ณ วันที่ส่งขอรับการพิจารณาจริยธรรมการวิจัย)

หมายเหตุ : ขอให้ผู้วิจัยกรอกรายละเอียดต่าง ๆ **ทุกช่อง** และตรวจสอบเอกสารให้ครบถ้วน มิเช่นนั้นเอกสารของท่านจะถูก **ตีกลับ**และอาจทำให้ต้องเข้ารับการพิจารณาจริยธรรมการวิจัยในมนุษย์ในรอบเดือนถัดไป

2. ผู้วิจัยส่งเอกสารเพื่อขอรับการพิจารณาจริยธรรมการวิจัยในมนุษย์ มหาวิทยาลัยราชภัฏรำไพพรรณี ดังนี้

1) โดยยื่นไฟล์เอกสารพร้อมอินเวินเข้าบัญชีหมายเลข **178-1-48958-7** ชื่อบัญชี มหาวิทยาลัยราชภัฏรำไพพรรณี ประเภทบัญชีออมทรัพย์ ธนาคารกรุงศรีอยุธยา (สาขาสี่แยกเขาไธยา) เมื่ออินเวินเข้าบัญชีแล้ว **SCAK** หลักฐานการชำระเงิน พร้อมไฟล์เอกสารเพื่อขอรับการพิจารณาจริยธรรมฯ ส่งได้ที่ อีเมล rbru_iocuc@rbru.ac.th และยื่นเอกสารฉบับจริง**ด้วยตนเอง**ที่ชั้น 5 อาคาร 36 สถาบันวิจัยและพัฒนา มหาวิทยาลัยราชภัฏรำไพพรรณี **ภายในวันพุธ สัปดาห์ที่ 2 ของเดือน เพื่อรับการพิจารณาจริยธรรมการวิจัยฯ ในสัปดาห์ที่ 4 ของเดือนถัดไป**

ทั้งนี้สามารถดูกำหนดการประชุมวันส่งเอกสาร และสามารถติดตามรายละเอียดและควานีโหลคแบบฟอร์มต่าง ๆ ได้ที่ <http://www.research.rbru.ac.th/index.php> สถาบันวิจัยและพัฒนา มหาวิทยาลัยราชภัฏรำไพพรรณี

2) ผู้วิจัยต้องชำระค่าธรรมเนียมในการยื่นเสนอโครงการวิจัยเพื่อขอรับการพิจารณาจริยธรรมการวิจัย ตามประกาศ อัตราดังนี้

- ❖ สำหรับผู้ปฏิบัติงานในมหาวิทยาลัย ที่ได้รับ**แหล่งทุนภายใน จำนวน 1,000 บาทต่อโครงการ**
- ❖ สำหรับผู้ปฏิบัติงานในมหาวิทยาลัย ที่ได้รับ**แหล่งทุนภายนอก จำนวน 1,500 บาทต่อโครงการ**
- ❖ สำหรับผู้ปฏิบัติงานในมหาวิทยาลัย ที่ได้รับ**แหล่งทุนส่วนตัว จำนวน 2,000 บาทต่อโครงการ**

หมายเหตุ : กรณีชำระค่าธรรมเนียมแล้ว โครงการไม่ผ่านการพิจารณาจากคณะกรรมการจริยธรรมการวิจัยในมนุษย์ จะไม่คืนเงินไม่ว่ากรณีใด ๆ ทั้งสิ้น





ขั้นตอนการดำเนินการพิจารณาจริยธรรมการวิจัยในสัตว์ เพื่องานทางวิทยาศาสตร์ มหาวิทยาลัยราชภัฏรำไพพรรณี สำหรับคณาจารย์ นักวิจัย และบุคลากร

1. ผู้วิจัยเตรียมเอกสารเพื่อขอรับการพิจารณาจริยธรรมการวิจัยในสัตว์เพื่องานทางวิทยาศาสตร์ มหาวิทยาลัยราชภัฏรำไพพรรณี ดังนี้

1) เอกสารบันทึกข้อความยื่นเสนอเอกสารโครงการวิจัยเพื่อขอรับการพิจารณาจริยธรรมการวิจัย ถึงประธานคณะกรรมการพิจารณาจริยธรรมการวิจัยในสัตว์เพื่องานทางวิทยาศาสตร์

2) เอกสารที่ใช้ประกอบการขอรับการพิจารณาจริยธรรมการวิจัยในสัตว์เพื่องานทางวิทยาศาสตร์

2.1 เอกสารคำร้องเพื่อขอรับการพิจารณาจริยธรรมการวิจัยในสัตว์เพื่องานทางวิทยาศาสตร์ (AMP 07-01 ถึง AMP 07-07) ***เลือกส่งเฉพาะแบบคำร้องที่ท่านจะดำเนินการขอรับการพิจารณา อย่างใดอย่างหนึ่ง**

2.2 โครงร่างการวิจัยหรือข้อเสนอโครงการวิจัย

2.3 ใบอนุญาตใช้สัตว์เพื่องานทางวิทยาศาสตร์ จาก สพสว.วช. ของหัวหน้าโครงการวิจัย

หมายเหตุ : 1) หัวหน้าโครงการจะต้องเป็นอาจารย์และบุคลากรภายในมหาวิทยาลัยราชภัฏรำไพพรรณีเท่านั้น

2) ขอให้หัวหน้าโครงการกรอรายละเอียดต่าง ๆ ทุกช่อง และตรวจสอบเอกสารให้**ครบถ้วน** มิเช่นนั้นเอกสารของท่านจะถูกตีกลับ และอาจทำให้ต้องเข้ารับการพิจารณาจริยธรรมการวิจัยฯ ในรอบเดือน ถัดไป

2. ผู้วิจัยส่งเอกสารเพื่อขอรับการพิจารณาจริยธรรมการวิจัยในสัตว์เพื่องานทางวิทยาศาสตร์

1) โดยยื่นไฟล์เอกสารพร้อมอินเวินเข้าบัญชีหมายเลข **178-1-48958-7** ชื่อบัญชี มหาวิทยาลัยราชภัฏรำไพพรรณี ประเภทบัญชีออมทรัพย์ ธนาคารกรุงศรีอยุธยา (สาขาสี่แยกเขาไธสง) **เมื่ออินเวินเข้าบัญชีแล้ว SCAC หลักฐานการชำระเงิน พร้อมไฟล์เอกสารเพื่อขอรับการพิจารณาจริยธรรมฯ ส่งได้ที่ อีเมล rbru_iacuc@rbru.ac.th และยื่นเอกสารฉบับจริงด้วยตนเองที่ชั้น 5 อาคาร 36 สถาบันวิจัยและพัฒนา มหาวิทยาลัยราชภัฏรำไพพรรณี ภายในวันพุธสัปดาห์ที่ 2 ของเดือน เพื่อรับการพิจารณาจริยธรรมการวิจัยฯ ในสัปดาห์ที่ 4 ของเดือนถัดไป**

ทั้งนี้สามารถดูกำหนดการประชุมวันส่งเอกสาร และสามารถติดตามรายละเอียดและดาวน์โหลดแบบฟอร์มต่าง ๆ ได้ที่ <http://www.research.rbru.ac.th/index.php> สถาบันวิจัยและพัฒนา มหาวิทยาลัยราชภัฏรำไพพรรณี

2) ผู้วิจัยต้องชำระค่าธรรมเนียมในการยื่นเสนอโครงการวิจัยเพื่อขอรับการพิจารณาจริยธรรมการวิจัย ตามประกาศ อัตราดังนี้

- ❖ สำหรับผู้ปฏิบัติงานในมหาวิทยาลัย ที่ได้รับ**แหล่งทุนภายใน จำนวน 1,000 บาทต่อโครงการ**
- ❖ สำหรับผู้ปฏิบัติงานในมหาวิทยาลัย ที่ได้รับ**แหล่งทุนภายนอก จำนวน 1,500 บาทต่อโครงการ**
- ❖ สำหรับผู้ปฏิบัติงานในมหาวิทยาลัย ที่ได้รับ**แหล่งทุนส่วนตัว จำนวน 2,000 บาทต่อโครงการ**

หมายเหตุ : กรณีชำระค่าธรรมเนียมแล้ว โครงการไม่ผ่านการพิจารณาจากคณะกรรมการกำกับดูแลการดำเนินการต่อสัตว์ เพื่องานทางวิทยาศาสตร์ จะไม่คืนเงินไม่ว่ากรณีใด ๆ ทั้งสิ้น



ปฏิทินการประชุมพิจารณาจริยธรรมการวิจัยในมนุษย์และสัตว์เพื่องานทางวิทยาศาสตร์

สถาบันวิจัยและพัฒนา ประจำปี พ.ศ.2567

การประชุมรายเดือน	วันที่รับเอกสารคำร้อง วันสุดท้าย เพื่อขอรับการพิจารณา (วันพุธที่ 2 ของทุกเดือน)	จริยธรรมการวิจัยในมนุษย์ วันที่ประชุมพิจารณา (Full Board) (วันพุธที่ 4 ของทุกเดือน) เวลา 13.00-15.00 น.	จริยธรรมการวิจัยในสัตว์ เพื่องานทางวิทยาศาสตร์ วันที่ประชุมพิจารณา (Full Board) (วันพุธที่ 4 ของทุกเดือน) เวลา 15.00-17.00 น.
	วันที่	ครั้งที่	วันที่
มกราคม	10 มกราคม 2567	1/2567	24 มกราคม 2567
กุมภาพันธ์	14 กุมภาพันธ์ 2567	2/2567	28 กุมภาพันธ์ 2567
มีนาคม	13 มีนาคม 2567	3/2567	27 มีนาคม 2567
เมษายน	10 เมษายน 2567	4/2567	24 เมษายน 2567
พฤษภาคม	8 พฤษภาคม 2567	5/2567	29 พฤษภาคม 2567
มิถุนายน	12 มิถุนายน 2567	6/2567	26 มิถุนายน 2567
กรกฎาคม	10 กรกฎาคม 2567	7/2567	24 กรกฎาคม 2567
สิงหาคม	14 สิงหาคม 2567	8/2567	28 สิงหาคม 2567
กันยายน	11 กันยายน 2567	9/2567	25 กันยายน 2567
ตุลาคม	9 ตุลาคม 2567	10/2567	30 ตุลาคม 2567
พฤศจิกายน	13 พฤศจิกายน 2567	11/2567	27 พฤศจิกายน 2567
ธันวาคม	11 ธันวาคม 2567	12/2567	25 ธันวาคม 2567

หมายเหตุ

ผู้วิจัยส่งเอกสารเพื่อขอรับการพิจารณา โดยยื่นเอกสารด้วยตนเอง ที่ชั้น 5 อาคาร 36 สถาบันวิจัยและพัฒนา มหาวิทยาลัยราชภัฏรำไพพรรณี ภายในวันพุธที่ 2 ของเดือน เพื่อรับการพิจารณาจริยธรรมการวิจัยฯ ในสัปดาห์ที่ 4 ของเดือนถัดไป (หากเอกสารสมบูรณ์ครบถ้วน)

แหล่งเผยแพร่ผลงานวิจัย

มหาวิทยาลัยราชภัฏศรีสะเกษ จัดการประชุมวิชาการระดับชาติ ครั้งที่ 1 "โลกเปลี่ยน คนปรับ ขับเคลื่อนชุมชน บนฐานงานวิจัยและพัฒนา" ในวันที่ 8 สิงหาคม 2567 **ส่งบทความ** ได้ตั้งแต่บัดนี้จนถึงวันที่ 5 กรกฎาคม 2567 สอบถามเพิ่มเติม โทร. 045-612-600 ต่อ 9411 - 9412

มหาวิทยาลัยเชียงใหม่ จัดการประชุมวิชาการระดับชาติ สมาคมผู้บัณฑิตศึกษาแห่งประเทศไทย ครั้งที่ 18 ระหว่างวันที่ 7-8 พฤศจิกายน 2567 **ส่งบทความ** ได้ตั้งแต่บัดนี้จนถึงวันที่ 31 กรกฎาคม 2567 สอบถามเพิ่มเติม โทร. 053-943-246 ต่อ 107

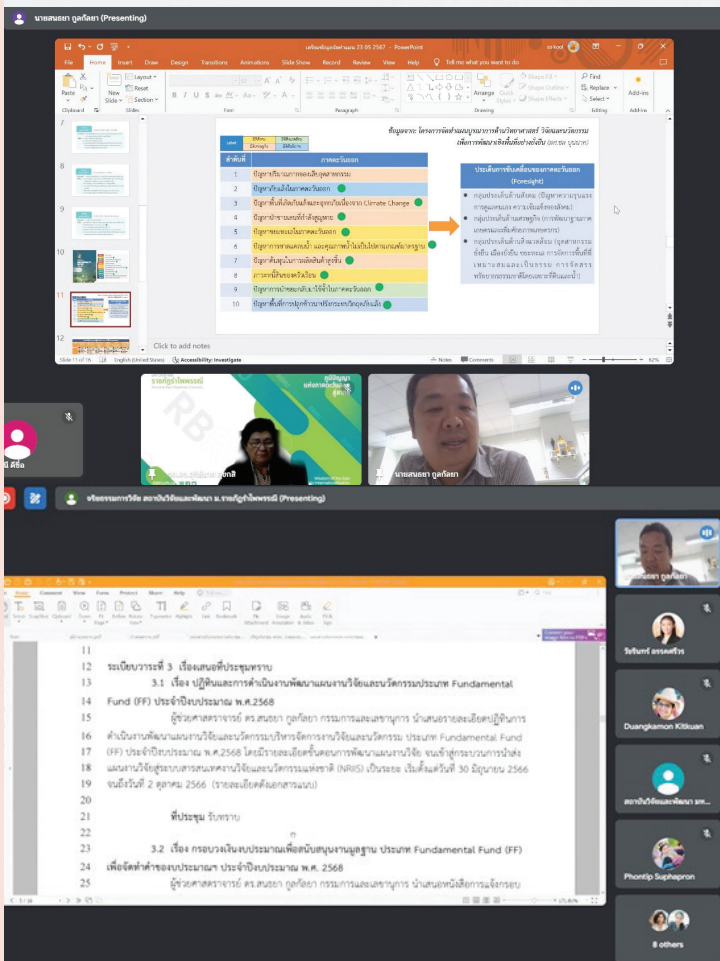
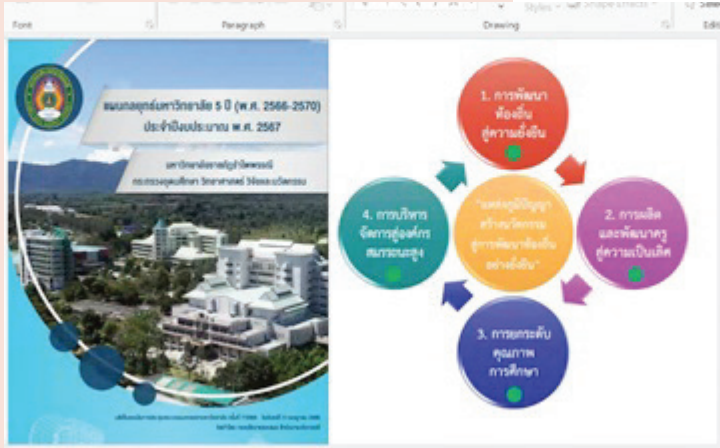
มหาวิทยาลัยสุโขทัยธรรมมาธิราช จัดการประชุมวิชาการนานาชาติ ICDBSE2024 ระหว่างวันที่ 13-14 พฤศจิกายน 2567 **ส่งบทความ** ได้ตั้งแต่บัดนี้จนถึงวันที่ 15 สิงหาคม 2567 สอบถามเพิ่มเติม โทร. 02-504-7171



โครงการอบรมเชิงปฏิบัติการ " จริยธรรมการวิจัยในมนุษย์ ๑ " รุ่นที่ 3 ประจำปี พ.ศ.2567 (สำหรับนักวิจัย)

สถาบันวิจัยและพัฒนา มหาวิทยาลัยราชภัฏรำไพพรรณี ดำเนินการจัดโครงการอบรมเชิงปฏิบัติการ เรื่อง "จริยธรรมการวิจัยในมนุษย์ด้านสังคมศาสตร์และพฤติกรรมศาสตร์" รุ่นที่ 3 ประจำปี พ.ศ.2567 (สำหรับนักวิจัย) ระหว่างวันที่ 20-21 พฤษภาคม 2567 ณ ห้องรัตนาวดี รัตนपुरะ บีช รีสอร์ท จังหวัดจันทบุรี โดยผู้ช่วยศาสตราจารย์ ดร.สวัสดีชัย ศรีพนมรณากร รองอธิการบดีด้านวิชาการ เป็นประธาน ในการเปิดโครงการ และได้รับเกียรติจากผู้ช่วยศาสตราจารย์ ดร.จักรพันธ์ ชัดชุ่มแสง และผู้ช่วยศาสตราจารย์ ดร.วิรัช วงศ์ภินันท์วัฒนา คณะกรรมการจริยธรรมการวิจัยในมนุษย์ ชุดที่ 3 มหาวิทยาลัยขอนแก่น เป็นวิทยากรในการบรรยาย ให้ความรู้ โดยมีผู้ที่สนใจลงทะเบียนเข้าร่วมการอบรม เป็นจำนวนมาก และการอบรมครั้งนี้ผู้ที่เข้ารับการอบรม ครบทั้ง 2 วัน และผ่านการสอบวัดความรู้หลังการอบรม ไม่น้อยกว่าร้อยละ 80 จะได้รับวุฒิบัตรรับรองการอบรม จริยธรรมการวิจัยในมนุษย์ ระยะเวลา 5 ปี





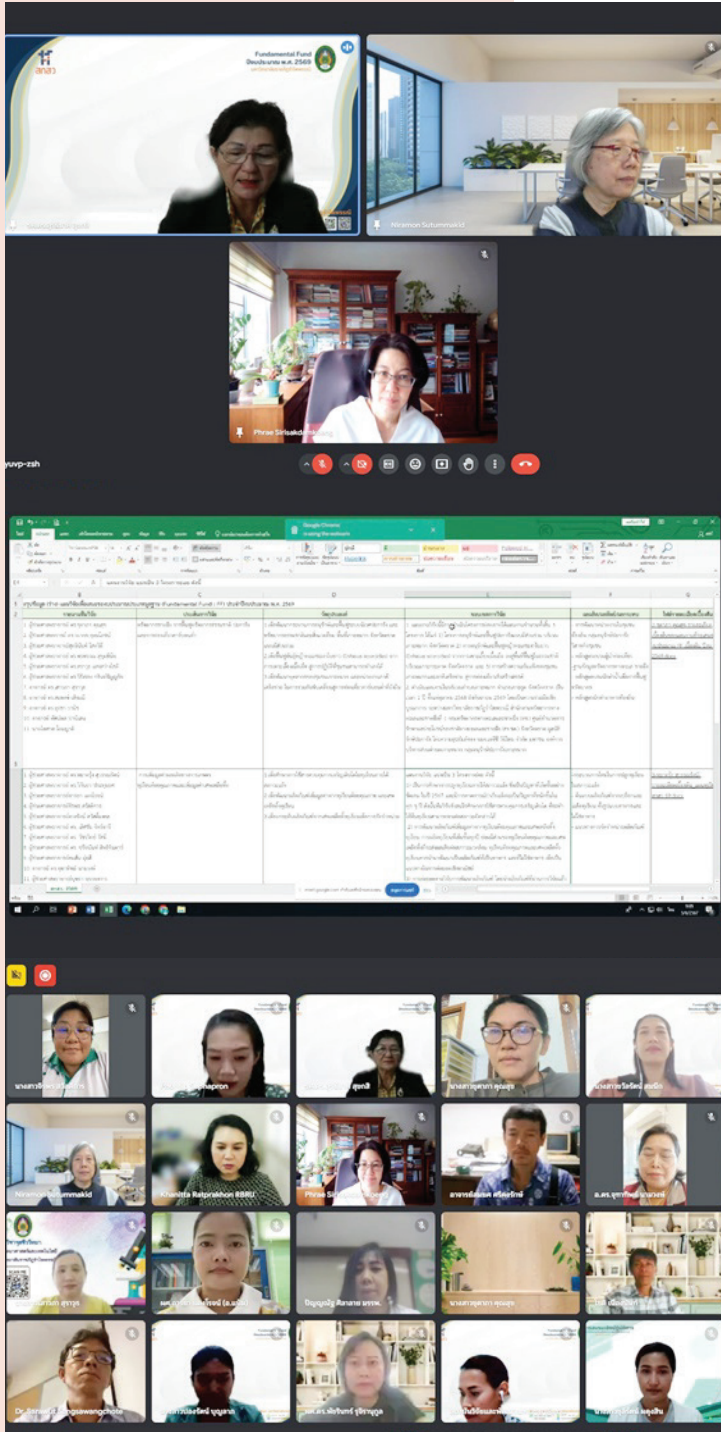
การประชุมคณะกรรมกรการขับเคลื่อนการดำเนินงานและบริหารจัดการงานวิจัยและนวัตกรรม มหาวิทยาลัยราชภัฏรำไพพรรณี ครั้งที่ 1/2567 (รูปแบบออนไลน์)

สถาบันวิจัยและพัฒนา มหาวิทยาลัยราชภัฏรำไพพรรณี ดำเนินการประชุมคณะกรรมกรการขับเคลื่อนการดำเนินงานและบริหารจัดการงานวิจัยและนวัตกรรม มหาวิทยาลัยราชภัฏรำไพพรรณี ครั้งที่ 1/2567 (รูปแบบออนไลน์) (Google meet) ในวันที่ 23 พฤษภาคม 2567 เวลา 14.00 น. โดยรองศาสตราจารย์ ดร.สุรีย์มาศ สุขคติ ผู้อำนวยการสถาบันวิจัยและพัฒนา เป็นประธานในการประชุม โดยมีวัตถุประสงค์เพื่อให้คณะกรรมการพิจารณา (ร่าง) แผนงานวิจัยและนวัตกรรม เพื่อการจัดทำคำขอขบประมาณด้านวิทยาศาสตร์ วิจัยและนวัตกรรม ประจำปีงบประมาณ พ.ศ.2569



โครงการอบรมเชิงปฏิบัติการ " จริยธรรมการวิจัยในมนุษย์ ฯ " (สำหรับกรรมการ) (รูปแบบออนไลน์)

สถาบันวิจัยและพัฒนา มหาวิทยาลัยราชภัฏรำไพพรรณี ดำเนินการจัดโครงการอบรมเชิงปฏิบัติการ เรื่อง "จริยธรรมการวิจัยในมนุษย์ด้านสังคมศาสตร์และพฤติกรรมศาสตร์" (สำหรับกรรมการ) ในวันที่ 28 พฤษภาคม 2567 เวลา 09.00 น. ผ่านโปรแกรมประชุมออนไลน์ (Google Meet) โดยรองศาสตราจารย์ ดร.สุรีย์มาศ สุขคติ ผู้อำนวยการสถาบันวิจัยและพัฒนา เป็นประธานในโครงการ และได้รับเกียรติจาก ผู้ช่วยศาสตราจารย์ ดร.จักรพันธ์ ชัดชุ่มแสง และ ผู้ช่วยศาสตราจารย์ ดร.วิรัช วงศ์ภินันท์ วัฒนา คณะกรรมการจริยธรรมการวิจัยในมนุษย์ ชุดที่ 3 มหาวิทยาลัยขอนแก่น เป็นวิทยากรในการบรรยายให้ความรู้ โดยมีผู้สนใจลงทะเบียนเข้าร่วมการอบรมเป็นจำนวนมาก และสำหรับผู้ที่เข้ารับการอบรมไม่น้อยกว่าร้อยละ 80 จะได้รับวุฒิบัตรรับรองการอบรมจริยธรรมการวิจัยในมนุษย์ (สำหรับกรรมการ) ระยะเวลา 2 ปี



การประชุมพิจารณาแผนงานวิจัย วิพากษ์ให้ข้อเสนอแนะ สำหรับแผนงาน มูลฐานด้านวิจัยและนวัตกรรม ประเภท FF ประจำปีงบประมาณ พ.ศ.2569 ครั้งที่ 1 (รูปแบบออนไลน์)

สถาบันวิจัยและพัฒนา มหาวิทยาลัยราชภัฏรำไพพรรณี
ดำเนินการประชุมพิจารณาแผนงานวิจัย วิพากษ์ให้ข้อเสนอแนะ
สำหรับแผนงานมูลฐานด้านวิจัยและนวัตกรรม ประเภท
Fundamental Fund (FF) ประจำปีงบประมาณ พ.ศ.2569
ครั้งที่ 1 (รูปแบบออนไลน์) ในวันที่ 5 มิถุนายน 2567
เวลา 09.00 น. โดยรองศาสตราจารย์ ดร.สุรีย์มาศ สุขกลี
ผู้อำนวยการสถาบันวิจัยและพัฒนา เป็นประธานในการประชุม
และได้รับเกียรติจากรองศาสตราจารย์ ดร.นิรมล สุธรรมกิจ
ผู้ทรงคุณวุฒิ คณะเศรษฐศาสตร์ มหาวิทยาลัยธรรมศาสตร์
และผู้ช่วยศาสตราจารย์ ดร.แพร ศิริศักดิ์ดำเกิง
ผู้ทรงคุณวุฒิ คณะโบราณคดี มหาวิทยาลัยศิลปากร
เป็นผู้วิพากษ์ให้ข้อเสนอแนะแก่นักวิจัยที่ยื่นส่งข้อเสนอ ฯ
ในครั้งนี้



โครงการวันสถาปนา มหาวิทยาลัยราชภัฏ ประจำปีงบประมาณ 2567

สถาบันวิจัยและพัฒนา มหาวิทยาลัยราชภัฏรำไพพรรณี
ร่วมโครงการวันสถาปนามหาวิทยาลัยราชภัฏ ประจำปี
งบประมาณ 2567 ในวันที่ 14 มิถุนายน 2567 เวลา 08.30 น.
ณ หอประชุมสิริรำไพพรรณี อาคารเฉลิมพระเกียรติ ๙
(อาคาร 36) โดยรองศาสตราจารย์ ดร.สุรียมาศ สุขคสิ
ผู้อำนวยการสถาบันวิจัยและพัฒนา พร้อมด้วยบุคลากร
เข้าร่วมในโครงการนี้

สังเคราะห์งานวิจัย

ฉบับที่ 6 ประจำ เดือนมิถุนายน 2567



ผู้ช่วยศาสตราจารย์ ดร.คัมภีร์ ธีระเวช

คณะวิทยาการคอมพิวเตอร์และเทคโนโลยีสารสนเทศ

สถาบันวิจัยและพัฒนา มีบทสังเคราะห์งานวิจัยที่น่าสนใจ มาฝากผู้อ่านทุกท่าน โดยฉบับนี้เป็นงานวิจัย เรื่อง การติดตามการขยายเขตเมืองในจังหวัดจันทบุรีด้วยข้อมูลการสำรวจจากระยะไกล โดยคุณเกิลเฮิร์ส เอนจิน เป็นผลงานวิจัยของ ผู้ช่วยศาสตราจารย์ ดร.คัมภีร์ ธีระเวช และผู้ช่วยศาสตราจารย์ทบทอง ชื่นเจริญ สาขาวิชาภูมิสารสนเทศ คณะวิทยาการคอมพิวเตอร์และเทคโนโลยีสารสนเทศ มหาวิทยาลัยราชภัฏรำไพพรรณี โดยได้รับงบประมาณสนับสนุนจากกองทุนวิจัย มหาวิทยาลัยราชภัฏรำไพพรรณี ประจำปีงบประมาณ พ.ศ.2566 โดยมีแนวคิดจากการตระหนักถึงการเปลี่ยนแปลงไปอย่างรวดเร็วของการใช้ประโยชน์ที่ดินของประเทศไทย คณะวิจัยจึงมีความประสงค์จะดำเนินการวิจัย โดยมีวัตถุประสงค์หลักเพื่อจำแนก การใช้ประโยชน์ที่ดินและสิ่งปกคลุมดินด้วยข้อมูลการสำรวจจากระยะไกลและวิเคราะห์ การเปลี่ยนแปลงและรูปแบบการขยายเขตเมืองในช่วง พ.ศ. 2535 ถึง พ.ศ. 2565 อีกทั้งคาดการณ์ แนวโน้มการขยายเขตเมืองใน พ.ศ. 2570 และ พ.ศ. 2575

การวิจัยนี้อาศัยข้อมูลการสำรวจจากระยะไกลที่รวบรวมได้จากแพลตฟอร์มคุณเกิลเฮิร์สเอนจินจำนวน 102 ภาพ โดยเป็นภาพถ่ายจากดาวเทียม Landsat 5 TM และ Landsat 8 OLI เพื่อใช้สำหรับจำแนก การใช้ที่ดิน 6 ประเภท ในช่วงระยะเวลาย้อนหลัง 30 ปี ด้วยเทคนิคการเรียนรู้ของเครื่อง โดยอัลกอริทึม ป่าสุ่ม ผลจากการวิเคราะห์การเปลี่ยนแปลงและรูปแบบการขยายเขตเมืองของพื้นที่ พบว่า พ.ศ. 2535 ถึง พ.ศ. 2555 การใช้ที่ดินสำหรับพืชผลไม้ล้มลุกและพืชไร่มากเป็นอันดับที่หนึ่ง โดยมีพื้นที่ 3,404.96 ตร.กม. 2,596.02 ตร.กม. 2,404.79 ตร.กม. 2,604.32 ตร.กม. และ 2,623.44 ตร.กม. ในทุก ๆ 5 ปี ตามลำดับ ในขณะที่ พ.ศ. 2560 และ พ.ศ. 2565 มีการใช้ที่ดินสำหรับพืชผลไม้ยืนต้นเป็นอันดับที่หนึ่ง โดยมีพื้นที่ 2,695.83 ตร.กม. และ 2,516.83 ตร.กม. โดยที่การขยายเขตของเมืองเพิ่มมากขึ้นสวนทางกับพื้นที่ พืชผลไม้ล้มลุก พืชไร่ และพืชผลไม้ยืนต้นที่ลดลง



สถาบันวิจัยและพัฒนา
มรภ รำไพพรรณี



039-319-111 ต่อ 10800
086-440-2639



research_rbru2010
@rbru.ac.th

นอกจากนี้ ผลของการคาดการณ์แนวโน้มการขยายตัวของเขตเมืองในจังหวัดจันทบุรีด้วยแบบจำลอง ซีเอ-มาร์คอฟ ซึ่งให้เห็นแนวโน้มว่าใน พ.ศ. 2570 และ พ.ศ. 2575 จะมีการขยายตัวของพื้นที่เมืองและสิ่งปลูกสร้างเพิ่มขึ้นจากเดิมเป็น 115.15 ตร.กม. และ 126.02 ตร.กม. โดยเมืองจะขยายต่อจากพื้นที่ปัจจุบัน เปลี่ยนแปลงจากพื้นที่พืชผลไม้ล้มลุกและพืชไร่ และพืชผลไม้ยืนต้นมาเป็นที่อยู่อาศัยประเภทต่าง ๆ รวมถึงพัฒนาเป็นย่านการค้า และโรงงานอุตสาหกรรม ดังนั้นการวางแผนและเตรียมความพร้อมในการรองรับการขยายตัวของเขตเมืองจังหวัดจันทบุรีในอนาคตจึงมีความจำเป็นอย่างยิ่งต่องานด้านการบริหารจัดการเมืองและสิ่งแวดล้อมเมืองเพื่อสร้างโอกาสที่เหมาะสมจากการขยายตัวของเขตเมือง และป้องกันความเสื่อมโทรมของสภาพแวดล้อม

คณะวิจัยคาดหวังเป็นอย่างยิ่งว่าผลงานวิจัยนี้จะสามารถนำไปพัฒนาต่อยอดหรือร่วมใช้ในการวางแผนกำหนดนโยบายต่าง ๆ เช่น การวางแผนนโยบายเพื่อจัดการการใช้ประโยชน์ที่ดินให้เหมาะสมกับ การขยายตัวของพื้นที่เมือง และการกำหนดทิศทางการวางโครงสร้างพื้นฐานให้สอดคล้องกับทิศทาง การขยายตัวของเมือง เพื่อบรรลุเป้าหมายตามแนวนโยบายยุทธศาสตร์ชาติที่ได้ให้ความสำคัญกับการพัฒนาเมืองให้มีสิ่งแวดล้อมดี นำอยู่อย่างยั่งยืนสำหรับคนทุกกลุ่มในสังคม เศรษฐกิจเติบโต และระบบสาธารณสุขปก มีคุณภาพทั่วถึง

ข้อมูลจาก

ผู้ช่วยศาสตราจารย์ ดร. คัมภีร์ ธีระเวช (หัวหน้าโครงการ)

ผู้ช่วยศาสตราจารย์ ทบทอง ชื่นเจริญ (คณะวิจัย)

สาขาวิชาภูมิสารสนเทศ คณะวิทยาการคอมพิวเตอร์และเทคโนโลยีสารสนเทศ

มหาวิทยาลัยราชภัฏรำไพพรรณี

กองบรรณาธิการ สารวิจัยรำไพพรรณ

รองศาสตราจารย์ ดร.สุรียมาศ สุขกลี
ผู้ช่วยศาสตราจารย์ ดร.ชวัลรัตน์ สมนึก
ผู้ช่วยศาสตราจารย์ ดร.สนรยา กุลกัลยา
ผู้ช่วยศาสตราจารย์ ดร.พัชรินทร์ รุจิรานุกูล
นางสาวกรรณิกา สุขสมัย
นางสาวปิยาภรณ์ กระจ่างศรี
นางสาวมอริรัตน์ บุญลาภ
นางภรณ์ทิพย์ สุภาภรณ์

นางสาวนิตยา ดันสาย
นางสาวชุลีรัตน์ ผนุงสิน
นางสาวณัฐฐานี ดีชื่อ