



สถาบันวิจัยและพัฒนา มหาวิทยาลัยราชภัฏ
รำไพพรรณี ร่วมพิธีเปิดงาน "มหกรรม
งานวิจัยแห่งชาติ 2566 (Thailand Research
Expo 2023)" ในวันที่ 7 สิงหาคม 2566
ณ ห้อง World Ballroom ชั้น 23 โรงแรม
เซ็นทาราแกรนด์ และบางกอกคอนเวนชัน
เซ็นเตอร์ เซ็นทรัลเวิลด์ กรุงเทพมหานคร

อ่านต่อ.....หน้า 16



สารวิจัยรำไพพรรณี

ฉบับที่ 8 ประจำปี 2566 | วันที่ 15 ก.ค. - 15 ส.ค.66



ข่าวประชาสัมพันธ์
หน้า.....2-7



ภาพข่าวกิจกรรม
หน้า.....8-18



สังเคราะห์งานวิจัย
หน้า.....19-21



สถาบันวิจัยและพัฒนา
มรภ รำไพพรรณี

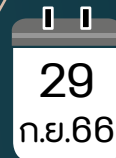


039-319-111 ต่อ 10800
086-440-2639

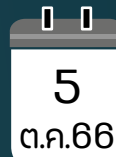


research_rbru2010
@hotmail.com

การเปิดรับข้อเสนอโครงการวิจัย เพื่อเสนอขอรับทุนอุดหนุนการวิจัย จากกองทุนวิจัย มหาวิทยาลัยราชภัฏรำไพพรรณี ประจำปีงบประมาณ พ.ศ.2567



นักวิจัยส่งที่
คณะต้นสังกัด



คณะต้นสังกัด
รวบรวมและนำส่ง
สถาบันวิจัย

กรอบการวิจัย

การวิจัยและนวัตกรรมเพื่อการพัฒนาท้องถิ่น
ด้วยวิทยาศาสตร์และเทคโนโลยี

(สนับสนุนงบประมาณ ไม่เกิน 75,000 บาท)

การวิจัยและพัฒนา นวัตกรรมเพื่อแก้ปัญหา
หรือสร้างความเข้มแข็ง ด้านสังคม ชุมชน
และความมั่นคง

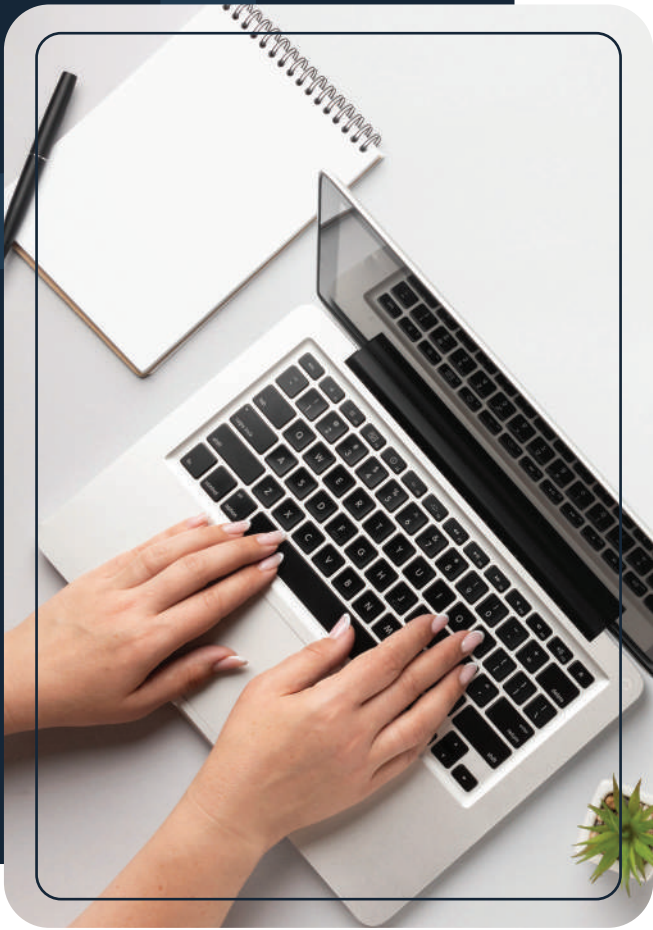
(สนับสนุนงบประมาณ ไม่เกิน 60,000 บาท)

องค์ความรู้พื้นฐานเพื่อยกระดับคุณภาพ
การศึกษา การวิจัยเพื่อส่งเสริมการเรียนรู้
ตลอดชีวิต หรือการวิจัยเพื่อส่งเสริมประสิทธิภาพ
การดำเนินงานตามโครงการพลิกโฉมสถาบัน
อุดมศึกษา (Re-inventing University)

(สนับสนุนงบประมาณ ไม่เกิน 35,000 บาท)

นักวิจัยที่สนใจสามารถยื่นข้อเสนอโครงการวิจัย
ผ่านทางระบบสารสนเทศสำหรับการบริหาร
จัดการงานวิจัย มหาวิทยาลัยราชภัฏรำไพพรรณี
(ระบบ RBRU-RMS : www.rms.rbru.ac.th)
พร้อมแนบไฟล์ Word ที่มีข้อมูลครบถ้วนเข้าสู่ระบบ
และจัดพิมพ์ข้อเสนอโครงการวิจัยด้วยกระดาษ A4
โครงการละ 3 ชุด นำส่งที่หน่วยงานต้นสังกัด
ของนักวิจัย ได้ตั้งแต่บัดนี้จนถึงวันที่ 29 กันยายน
2566 และให้คณะต้นสังกัดรวบรวมและนำส่ง
ข้อเสนอโครงการวิจัยมายังสถาบันวิจัยและพัฒนา
ภายในวันที่ 5 ตุลาคม 2566 ภายในเวลา
16.30 น.





การเปิดรับข้อเสนอ โครงการวิจัย

เพื่อเสนอขอรับทุน
สนับสนุนการวิจัยสถาบัน
มหาวิทยาลัยราชภัฏรำไพพรรณี
ประจำปีงบประมาณ พ.ศ.2567

กรอบการวิจัย

- ✓ ด้านหลักสูตร/การพัฒนาหลักสูตร/
การบริหารจัดการหลักสูตร
- ✓ ด้านการจัดการเรียนการสอน/สื่อ/เทคนิควิธีสอน
- ✓ ด้านนักเรียน/นักศึกษา
- ✓ ด้านอาจารย์/บุคลากร/ผู้บริหาร
- ✓ ด้านการเงิน/งบประมาณ
- ✓ ด้านสิ่งอำนวยความสะดวก/อาคารสถานที่/
สิ่งแวดล้อม
- ✓ ด้านประชาสัมพันธ์/ภาพลักษณ์องค์กร
- ✓ ด้านประกันคุณภาพการศึกษา
- ✓ ประเด็นเร่งด่วน (hot issue) ซึ่งเป็นความต้องการ
ของหน่วยงานต้นสังกัด ผู้ขอรับทุนและต้องการ
ผลจากการวิจัยสถาบันเพื่อศึกษาคำตอบ
การขอรับทุนในหัวข้อนี้ต้องได้รับความเห็นชอบ
จากหัวหน้าหน่วยงาน
- ✓ งานวิจัยเพื่อพัฒนางานประจำหรืองานที่ได้รับ
มอบหมาย

ผู้ที่สนใจสามารถยื่นข้อเสนอโครงการวิจัยผ่านทางระบบสารสนเทศสำหรับการบริหารจัดการงานวิจัย
มหาวิทยาลัยราชภัฏรำไพพรรณี (ระบบ RBRU-RMS : www.rms.rbru.ac.th) พร้อมแนบไฟล์ Word
ที่มีข้อมูลครบถ้วนเข้าสู่ระบบ และจัดพิมพ์ข้อเสนอโครงการวิจัยด้วยกระดาษ A4 โครงการละ 3 ชุด นำส่ง
ที่หน่วยงานต้นสังกัดของผู้ขอรับทุน ได้ตั้งแต่วันที่จนถึงวันที่ 29 กันยายน 2566 และให้คณะต้นสังกัด
รวบรวมและนำส่งข้อเสนอโครงการวิจัยมายังสถาบันวิจัยและพัฒนา ภายในวันที่ 5 ตุลาคม 2566
เวลาไม่เกิน 16.30 น.



สถาบันวิจัยและพัฒนา
มหาวิทยาลัยราชภัฏรำไพพรรณี



039-319-111 ต่อ 10801 , 10890
086-440-2639

ปฏิทินการประชุมพิจารณาจริยธรรมการวิจัยในมนุษย์และสัตว์ทดลอง สถาบันวิจัยและพัฒนา ประจำปี พ.ศ.2566

การประชุมรายเดือน	วันที่รับเอกสารคำร้อง วันสุดท้าย เพื่อขอรับการพิจารณา (วันพุธที่ 2 ของทุกเดือน)	จริยธรรมการวิจัยในมนุษย์ วันที่ประชุมพิจารณา (Full Board) (วันพุธที่ 4 ของทุกเดือน) เวลา 13.00-15.00 น.	จริยธรรมการวิจัยในสัตว์ทดลอง วันที่ประชุมพิจารณา (Full Board) (วันพุธที่ 4 ของทุกเดือน) เวลา 15.00-17.00 น.
	วันที่	ครั้งที่	วันที่
มกราคม	11 มกราคม 2566	1/2566	25 มกราคม 2566
กุมภาพันธ์	8 กุมภาพันธ์ 2566	2/2566	22 กุมภาพันธ์ 2566
มีนาคม	8 มีนาคม 2566	3/2566	22 มีนาคม 2566
เมษายน	12 เมษายน 2566	4/2566	26 เมษายน 2566
พฤษภาคม	10 พฤษภาคม 2566	5/2566	24 พฤษภาคม 2566
มิถุนายน	14 มิถุนายน 2566	6/2566	28 มิถุนายน 2566
กรกฎาคม	12 กรกฎาคม 2566	7/2566	26 กรกฎาคม 2566
สิงหาคม	9 สิงหาคม 2566	8/2566	23 สิงหาคม 2566
กันยายน	13 กันยายน 2566	9/2566	27 กันยายน 2566
ตุลาคม	11 ตุลาคม 2566	10/2566	25 ตุลาคม 2566
พฤศจิกายน	8 พฤศจิกายน 2566	11/2566	22 พฤศจิกายน 2566
ธันวาคม	13 ธันวาคม 2566	12/2566	27 ธันวาคม 2566

หมายเหตุ

ผู้วิจัยส่งเอกสารเพื่อขอรับการพิจารณาจริยธรรมการวิจัยในมนุษย์ โดยยื่นเอกสารด้วยตนเอง ที่ชั้น 5 อาคาร 36 สถาบันวิจัยและพัฒนา มหาวิทยาลัยราชภัฏรำไพพรรณี ภายในวันพุธที่ 2 ของเดือน เพื่อรับการพิจารณาจริยธรรมการวิจัยฯ ในรอบของเดือนถัดไป (หากเอกสารสมบูรณ์ครบถ้วน)



ขั้นตอนการดำเนินการพิจารณาจริยธรรมการวิจัยในมนุษย์ มหาวิทยาลัยราชภัฏรำไพพรรณี สำหรับคณาจารย์ นักวิจัย และบุคลากร

1. ผู้วิจัยเตรียมเอกสารเพื่อขอรับการพิจารณาจริยธรรมการวิจัยในมนุษย์ มหาวิทยาลัยราชภัฏรำไพพรรณี ดังนี้

- (1) เอกสารบันทึกข้อความยื่นเสนอเอกสารโครงการวิจัยเพื่อขอรับการพิจารณาจริยธรรมการวิจัย ถึงประธานคณะกรรมการพิจารณาจริยธรรมการวิจัยในมนุษย์ มหาวิทยาลัยราชภัฏรำไพพรรณี
- (2) เอกสารที่ใช้ประกอบการขอรับการพิจารณาจริยธรรมการวิจัยในมนุษย์ มหาวิทยาลัยราชภัฏรำไพพรรณี
 - 2.1 แบบเสนอเพื่อขอรับการพิจารณาจริยธรรมการวิจัยในมนุษย์ (AF 06-01)
 - 2.2 โครงร่างการวิจัยหรือข้อเสนอโครงการวิจัย พร้อมประวัติความรู้ความเชี่ยวชาญและประสบการณ์ ด้านการวิจัย (Curriculum Vitae)
 - 2.3 เอกสารชี้แจงผู้เข้าร่วมโครงการวิจัย (Participant Information Sheet) (AF 06-02)
 - 2.4 เอกสารแสดงความยินยอมของผู้เข้าร่วมโครงการวิจัย (Consent Form) (AF 06-03)
 - 2.5 เครื่องมือที่ใช้ในการวิจัย **ซึ่งผ่านการพิจารณาจากผู้ทรงคุณวุฒิแล้ว หรือชุดที่จะใช้เก็บข้อมูลจริงกับผู้เข้าร่วมโครงการวิจัย แบบเก็บรวบรวมข้อมูล** เช่น แบบบันทึกข้อมูล แบบสอบถาม แบบสัมภาษณ์หรืออื่น ๆ ที่เกี่ยวข้อง
 - 2.6 แบบแสดงการขัดแย้งทางผลประโยชน์ (Conflict of Interest) กรณีที่โครงการวิจัยได้รับทุนสนับสนุนการวิจัยจากหน่วยงานที่สร้างผลประโยชน์เชิงธุรกิจ เช่น บริษัทฯ (ถ้ามีการดำเนินการที่เกี่ยวข้อง)
 - 2.7 เอกสารเพิ่มเติม ตามข้อกำหนดต่อไปนี้ (ถ้ามี)
 - 2.7.1 เอกสารประกัน (Insurance) ถ้าเป็นโครงการวิจัยของบริษัทเอกชน
 - 2.7.2 เอกสารที่มีการรับรองการวิจัยในประเทศ หรือหน่วยงานอื่นอยู่แล้ว
 - 2.7.3 เอกสารรายละเอียดของเครื่องมือการวิจัย
 - 2.7.4 เอกสารใบโฆษณาเชิญชวนผู้เข้าร่วมโครงการวิจัย
 - 2.8 เอกสารรับรองการผ่านการอบรมจริยธรรมการวิจัยในมนุษย์ของหัวหน้าโครงการวิจัย (certificate) (เอกสารรับรองต้องยังไม่หมดอายุการรับรอง ณ วันที่ส่งขอรับการพิจารณาจริยธรรมการวิจัย)

หมายเหตุ : ขอให้ผู้วิจัยกรอกรายละเอียดต่าง ๆ **ทุกช่อง** และตรวจสอบเอกสารให้ครบถ้วน มิเช่นนั้นเอกสารของท่านจะถูก **ตีกลับ**และอาจทำให้ต้องเข้ารับการพิจารณาจริยธรรมการวิจัยในมนุษย์ในรอบเดือนถัดไป

2. ผู้วิจัยส่งเอกสารเพื่อขอรับการพิจารณาจริยธรรมการวิจัยในมนุษย์ มหาวิทยาลัยราชภัฏรำไพพรรณี ดังนี้

1) โดยยื่นไฟล์เอกสารพร้อมอินเวินเข้าบัญชีหมายเลข **178-1-48958-7** ชื่อบัญชี มหาวิทยาลัยราชภัฏรำไพพรรณี ประเภทบัญชีออมทรัพย์ ธนาคารกรุงศรีอยุธยา (สาขาสี่แยกเขาไธยา) เมื่ออินเวินเข้าบัญชีแล้ว **SCAK** หลักฐานการชำระเงิน พร้อมไฟล์เอกสารเพื่อขอรับการพิจารณาจริยธรรมฯ ส่งได้ที่ อีเมล rbru_iocuc@rbru.ac.th และยื่นเอกสารฉบับจริง**ด้วยตนเอง**ที่ชั้น 5 อาคาร 36 สถาบันวิจัยและพัฒนา มหาวิทยาลัยราชภัฏรำไพพรรณี **ภายในวันพุธ สัปดาห์ที่ 2 ของเดือน เพื่อรับการพิจารณาจริยธรรมการวิจัยฯ ในสัปดาห์ที่ 4 ของเดือนถัดไป**

ทั้งนี้สามารถดูกำหนดการประชุมวันส่งเอกสาร และสามารถติดตามรายละเอียดและควานีโหลคแบบฟอร์มต่าง ๆ ได้ที่ <http://www.research.rbru.ac.th/index.php> สถาบันวิจัยและพัฒนา มหาวิทยาลัยราชภัฏรำไพพรรณี

2) ผู้วิจัยต้องชำระค่าธรรมเนียมในการยื่นเสนอโครงการวิจัยเพื่อขอรับการพิจารณาจริยธรรมการวิจัย ตามประกาศ อัตราดังนี้

- ❖ สำหรับผู้ปฏิบัติงานในมหาวิทยาลัย ที่ได้รับ**แหล่งทุนภายใน จำนวน 1,000 บาทต่อโครงการ**
- ❖ สำหรับผู้ปฏิบัติงานในมหาวิทยาลัย ที่ได้รับ**แหล่งทุนภายนอก จำนวน 1,500 บาทต่อโครงการ**
- ❖ สำหรับผู้ปฏิบัติงานในมหาวิทยาลัย ที่ได้รับ**แหล่งทุนส่วนตัว จำนวน 2,000 บาทต่อโครงการ**

หมายเหตุ : กรณีชำระค่าธรรมเนียมแล้ว โครงการไม่ผ่านการพิจารณาจากคณะกรรมการจริยธรรมการวิจัยในมนุษย์ จะไม่คืนเงินไม่ว่ากรณีใด ๆ ทั้งสิ้น





ขั้นตอนการดำเนินการพิจารณาจริยธรรมการวิจัยในสัตว์ เพื่องานทางวิทยาศาสตร์ มหาวิทยาลัยราชภัฏรำไพพรรณี สำหรับคณาจารย์ นักวิจัย และบุคลากร

1. ผู้วิจัยเตรียมเอกสารเพื่อขอรับการพิจารณาจริยธรรมการวิจัยในสัตว์เพื่องานทางวิทยาศาสตร์ มหาวิทยาลัยราชภัฏรำไพพรรณี ดังนี้

1) เอกสารบันทึกข้อความยื่นเสนอเอกสารโครงการวิจัยเพื่อขอรับการพิจารณาจริยธรรมการวิจัย ถึงประธานคณะกรรมการพิจารณาจริยธรรมการวิจัยในสัตว์เพื่องานทางวิทยาศาสตร์

2) เอกสารที่ใช้ประกอบการขอรับการพิจารณาจริยธรรมการวิจัยในสัตว์เพื่องานทางวิทยาศาสตร์

2.1 เอกสารคำร้องเพื่อขอรับการพิจารณาจริยธรรมการวิจัยในสัตว์เพื่องานทางวิทยาศาสตร์ (AMP 07-01 ถึง AMP 07-07) ***เลือกส่งเฉพาะแบบคำร้องที่ท่านจะดำเนินการขอรับการพิจารณา อย่างใดอย่างหนึ่ง**

2.2 โครงร่างการวิจัยหรือข้อเสนอโครงการวิจัย

2.3 ใบอนุญาตใช้สัตว์เพื่องานทางวิทยาศาสตร์ จาก สพสว.วช. ของหัวหน้าโครงการวิจัย

หมายเหตุ : 1) หัวหน้าโครงการจะต้องเป็นอาจารย์และบุคลากรภายในมหาวิทยาลัยราชภัฏรำไพพรรณีเท่านั้น

2) ขอให้หัวหน้าโครงการกรอรายละเอียดต่าง ๆ ทุกช่อง และตรวจสอบเอกสารให้**ครบถ้วน** มิเช่นนั้นเอกสารของท่านจะถูกตีกลับ และอาจทำให้ต้องเข้ารับการพิจารณาจริยธรรมการวิจัยฯ ในรอบเดือน ถัดไป

2. ผู้วิจัยส่งเอกสารเพื่อขอรับการพิจารณาจริยธรรมการวิจัยในสัตว์เพื่องานทางวิทยาศาสตร์

1) โดยยื่นไฟล์เอกสารพร้อมอินเวินเข้าบัญชีหมายเลข **178-1-48958-7** ชื่อบัญชี มหาวิทยาลัยราชภัฏรำไพพรรณี ประเภทบัญชีออมทรัพย์ ธนาคารกรุงศรีอยุธยา (สาขาสี่แยกเขาไธสง) **เมื่ออินเวินเข้าบัญชีแล้ว SCAC หลักฐานการชำระเงิน พร้อมไฟล์เอกสารเพื่อขอรับการพิจารณาจริยธรรมฯ ส่งได้ที่ อีเมล rbru_iacuc@rbru.ac.th และยื่นเอกสารฉบับจริงด้วยตนเองที่ชั้น 5 อาคาร 36 สถาบันวิจัยและพัฒนา มหาวิทยาลัยราชภัฏรำไพพรรณี ภายในวันพุธสัปดาห์ที่ 2 ของเดือน เพื่อรับการพิจารณาจริยธรรมการวิจัยฯ ในสัปดาห์ที่ 4 ของเดือนถัดไป**

ทั้งนี้สามารถดูกำหนดการประชุมวันส่งเอกสาร และสามารถติดตามรายละเอียดและดาวน์โหลดแบบฟอร์มต่าง ๆ ได้ที่ <http://www.research.rbru.ac.th/index.php> สถาบันวิจัยและพัฒนา มหาวิทยาลัยราชภัฏรำไพพรรณี

2) ผู้วิจัยต้องชำระค่าธรรมเนียมในการยื่นเสนอโครงการวิจัยเพื่อขอรับการพิจารณาจริยธรรมการวิจัย ตามประกาศฯ อัตราดังนี้

- ❖ สำหรับผู้ปฏิบัติงานในมหาวิทยาลัย ที่ได้รับ**แหล่งทุนภายใน จำนวน 1,000 บาทต่อโครงการ**
- ❖ สำหรับผู้ปฏิบัติงานในมหาวิทยาลัย ที่ได้รับ**แหล่งทุนภายนอก จำนวน 1,500 บาทต่อโครงการ**
- ❖ สำหรับผู้ปฏิบัติงานในมหาวิทยาลัย ที่ได้รับ**แหล่งทุนส่วนตัว จำนวน 2,000 บาทต่อโครงการ**

หมายเหตุ : กรณีชำระค่าธรรมเนียมแล้ว โครงการไม่ผ่านการพิจารณาจากคณะกรรมการกำกับดูแลการดำเนินการต่อสัตว์ เพื่องานทางวิทยาศาสตร์ จะไม่คืนเงินไม่ว่ากรณีใด ๆ ทั้งสิ้น





แหล่งเผยแพร่ ผลงานวิจัย

มหาวิทยาลัยราชภัฏเชียงใหม่ จัดการประชุมวิชาการระดับชาติ ครั้งที่ 4 และระดับนานาชาติ ครั้งที่ 2 ระหว่างวันที่ 8-9 กันยายน 2566 **ส่งบทความได้ตั้งแต่บัดนี้จนถึงวันที่ 25 สิงหาคม 2566** สอบถามเพิ่มเติม โทร. 062-310-4906

สถาบันเทคโนโลยีแห่งสุวรรณภูมิ จัดการประชุมวิชาการระดับชาติ ครั้งที่ 1 ประจำปี 2566 ในวันที่ 17 ตุลาคม 2566 **ส่งบทความได้ตั้งแต่บัดนี้จนถึงวันที่ 31 สิงหาคม 2566** สอบถามเพิ่มเติม โทร. 081-311-1995

มหาวิทยาลัยศรีปทุม จัดการประชุมวิชาการระดับชาติ ครั้งที่ 18 และการประชุมวิชาการระดับนานาชาติ ครั้งที่ 8 มหาวิทยาลัยศรีปทุม ประจำปี 2566 ในวันที่ 27 ตุลาคม 2566 **ส่งบทความได้ตั้งแต่บัดนี้จนถึงวันที่ 31 สิงหาคม 2566** สอบถามเพิ่มเติม โทร. 02-579-1111 ต่อ 1331 , 1336

มหาวิทยาลัยราชภัฏกำแพงเพชร จัดการประชุมสัมมนาวิชาการ รูปแบบผลงานทดแทนสู่ชุมชนแห่งประเทศไทย ครั้งที่ 16 ระหว่างวันที่ 2-4 พฤศจิกายน 2566 **ส่งบทความได้ตั้งแต่บัดนี้จนถึงวันที่ 30 กันยายน 2566** สอบถามเพิ่มเติม โทร. 055-706-555 ต่อ 2511

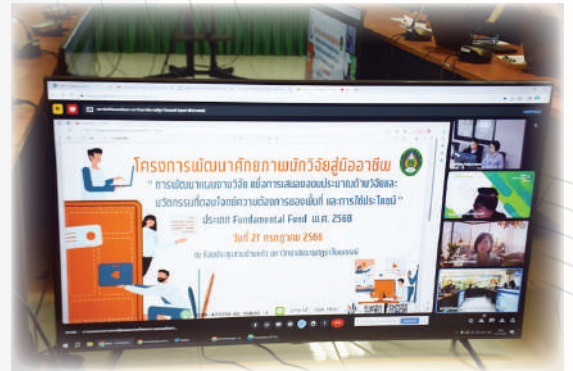
มหาวิทยาลัยราชภัฏวไลยอลงกรณ์ ในพระบรมราชูปถัมภ์ จัดการประชุมวิชาการระดับนานาชาติ (IEEE Conference CITSM) ระหว่างวันที่ 10-11 พฤศจิกายน 2566 **ส่งบทความได้ตั้งแต่บัดนี้จนถึงวันที่ 31 สิงหาคม 2566** สอบถามเพิ่มเติม โทร. 02-909-1756

มหาวิทยาลัยราชภัฏนครปฐม จัดการประชุมวิชาการระดับนานาชาติ The 6th ICAPMA2023 ระหว่างวันที่ 6-9 ธันวาคม 2566 **ส่งบทความได้ตั้งแต่บัดนี้จนถึงวันที่ 30 กันยายน 2566** สอบถามเพิ่มเติม โทร. 034-109-300 ต่อ 3910

การจัดอบรมโครงการพัฒนา ศักยภาพนักวิจัยสู่มืออาชีพ (Fundamental Fund: FF) ประจำปีงบประมาณ พ.ศ.2568

สถาบันวิจัยและพัฒนา มหาวิทยาลัยราชภัฏ
รำไพพรรณี ดำเนินการจัดโครงการอบรมพัฒนา
ศักยภาพนักวิจัยสู่มืออาชีพ "การพัฒนาแผนงาน
วิจัย เพื่อการเสนอขอของบประมาณด้านการวิจัย
และนวัตกรรมที่ตอบโจทย์ความต้องการของพื้นที่
และการใช้ประโยชน์ประเภท Fundamental
Fund (FF) ประจำปีงบประมาณ พ.ศ.2568
ในวันที่ 21 กรกฎาคม 2566 เวลา 09.00 น.
ณ ห้องประชุมสวนบ้านแก้ว และผ่านโปรแกรม
ประชุมออนไลน์ โดยรองศาสตราจารย์ ดร.

สุรียมาศ สุขกลี ผู้อำนวยการสถาบันวิจัยและพัฒนา กล่าวเปิดการอบรม และได้รับเกียรติจาก ผู้ช่วยศาสตราจารย์
ดร.ແพร ศิริศักดิ์ดำเกิง ผู้ทรงคุณวุฒิจากมหาวิทยาลัยศิลปากร พร้อมด้วย ดร.ศุภริดา ศิริวงศ์ และคุณอัสสิกันต์
กุลพรพันธ์ นักวิชาการจากสำนักงานคณะกรรมการส่งเสริมวิทยาศาสตร์ วิจัยและนวัตกรรม (สกสว.) เป็นวิทยากร
ให้ความรู้และร่วมวิพากษ์ จุดเด่น จุดที่ควรพัฒนา ให้ข้อเสนอแนะเพื่อการจัดทำแผนงานวิจัย



สถาบันวิจัยและพัฒนา มหาวิทยาลัยราชภัฏรำไพพรรณี ดำเนินการประชุมคณะกรรมการบริหารงานสถาบันวิจัยและพัฒนา ครั้งที่ 7/2566 ในวันที่ 25 กรกฎาคม 2566 เวลา 10.00 น. ณ ห้องประชุม ชั้น 5 อาคารเฉลิมพระเกียรติฯ (อาคาร 36) โดยรองศาสตราจารย์ ดร.สุรียมาศ สุขกลี ผู้อำนวยการสถาบันวิจัยและพัฒนา เป็นประธานในการประชุม พร้อมด้วยรองผู้อำนวยการฯ และบุคลากร เข้าร่วมในการประชุมครั้งนี้ และการประชุมคณะกรรมการสนับสนุนค่าตอบแทนตีพิมพ์ผลงานวิจัย ครั้งที่ 7/2566 เพื่อพิจารณาผลงานวิจัยที่มาขอรับการสนับสนุนค่าตอบแทนของผลงานวิจัยในครั้งนี้

การประชุมคณะกรรมการบริหารงานสถาบันวิจัยและพัฒนา ครั้งที่ 7/2566



สถาบันวิจัยและพัฒนา มหาวิทยาลัยราชภัฏรำไพพรรณี ดำเนินการประชุมคณะกรรมการกองบรรณาธิการวารสารวิจัยรำไพพรรณี ครั้งที่ 7/2566 ในวันที่ 25 กรกฎาคม 2566 เวลา 13.00 น. ณ ห้องประชุม ชั้น 5 อาคารเฉลิมพระเกียรติฯ (อาคาร 36) โดยรองศาสตราจารย์ ดร.สุรียมาศ สุขกลี ผู้อำนวยการสถาบันวิจัยและพัฒนา เป็นประธานในการประชุม ซึ่งการประชุมครั้งนี้ มีวัตถุประสงค์เพื่อพิจารณาผู้ทรงคุณวุฒิอ่านประเมินบทความที่ขอส่งตีพิมพ์ในวารสารวิจัยรำไพพรรณี

การประชุมคณะกรรมการ กองบรรณาธิการ วารสารวิจัยรำไพพรรณี ครั้งที่ 7/2566



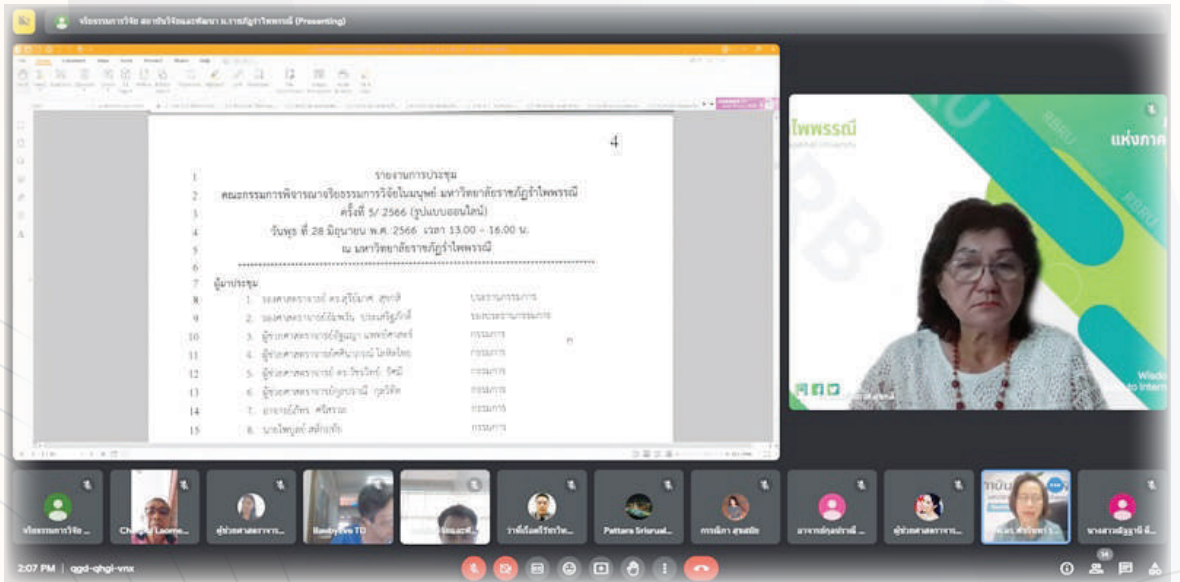
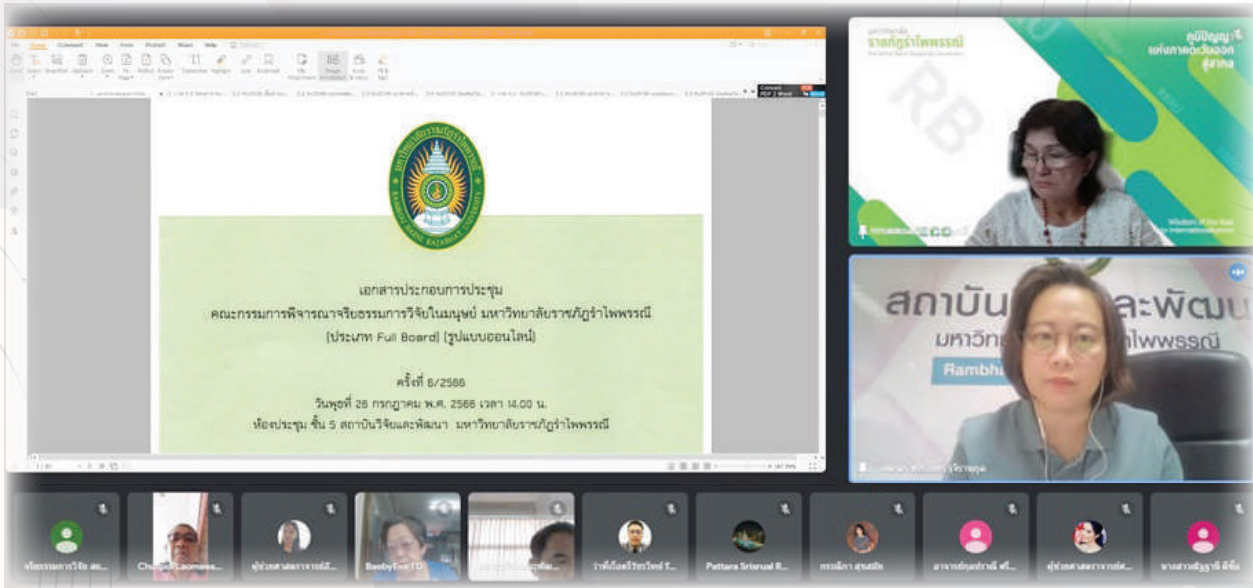
สถาบันวิจัยและพัฒนา มหาวิทยาลัยราชภัฏรำไพพรรณี ร่วมโครงการส่งเสริมงานทำนุบำรุงศิลปวัฒนธรรมและความเป็นไทย กิจกรรม อนุรักษ์สืบสานประเพณีเข้าพรรษา ประจำปี 2566 ในวันที่ 26 กรกฎาคม 2566 เวลา 08.30 น. ณ บริเวณลานหน้าพระพุทธจันทบุรีศรีสัตตวันมงคล โดยรองศาสตราจารย์ ดร.สุรียมาศ สุขคสิ ผู้อำนวยการสถาบันวิจัยและพัฒนา พร้อมด้วยรองผู้อำนวยการฯ และบุคลากร เข้าร่วมในโครงการ และเวลาถัดมาได้นำเทียนพรรษาไปถวาย ณ วัดสิงห์ ตำบลบางกะจะ อำเภอเมืองจังหวัดจันทบุรี

โครงการส่งเสริมงานทำนุบำรุง
ศิลปวัฒนธรรมและความเป็นไทย
กิจกรรม อนุรักษ์ สืบสานประเพณี
เข้าพรรษา ประจำปี 2566



การประชุมคณะกรรมการพิจารณา จริยธรรมการวิจัยในมนุษย์ มหาวิทยาลัยราชภัฏรำไพพรรณี (ประเภท Full Board) (รูปแบบออนไลน์) ครั้งที่ 6/2566

สถาบันวิจัยและพัฒนา มหาวิทยาลัยราชภัฏรำไพพรรณี ร่วมการประชุมคณะกรรมการพิจารณาจริยธรรมการวิจัยในมนุษย์ มหาวิทยาลัยราชภัฏรำไพพรรณี (ประเภท Full Board) (รูปแบบออนไลน์) ครั้งที่ 6/2566 ในวันที่ 26 กรกฎาคม 2566 เวลา 14.00 น. โดยรองศาสตราจารย์ ดร.สุรียมาศ สุขคติ ผู้อำนวยการสถาบันวิจัยและพัฒนา เป็นประธานในการประชุม พร้อมด้วยคณะกรรมการจากหน่วยงานภายในและภายนอกมหาวิทยาลัย เข้าร่วมในการประชุมครั้งนี้ โดยวัตถุประสงค์ของการประชุม เพื่อพิจารณาโครงการวิจัยที่เสนอขอรับการพิจารณาให้การรับรองจริยธรรมการวิจัยในมนุษย์ โดยคณะกรรมการจะพิจารณาถึงความเหมาะสมและความเป็นไปได้ในการดำเนินงาน และเพื่อการพิทักษ์สิทธิ์ของกลุ่มตัวอย่างที่เกี่ยวข้องในการดำเนินการวิจัย



สถาบันวิจัยและพัฒนา มหาวิทยาลัยราชภัฏรำไพพรรณี ร่วมพิธีถวายสัตย์ปฏิญาณเพื่อเป็นข้าราชการที่ดีและพลังของแผ่นดิน เนื่องในโอกาสวันเฉลิมพระชนมพรรษาพระบาทสมเด็จพระเจ้าอยู่หัว 28 กรกฎาคม 2566 ในวันที่ 27 กรกฎาคม 2566 เวลา 09.00 น. ณ หอประชุมสิริรำไพพรรณี โดยรองศาสตราจารย์ ดร.สุรียมาศ สุขกสิ ผู้อำนวยการสถาบันวิจัยและพัฒนา พร้อมด้วยรองผู้อำนวยการฯ และบุคลากรเข้าร่วมในพิธีครั้งนี้

พิธีถวายสัตย์ปฏิญาณเพื่อเป็น
ข้าราชการที่ดีและพลังของแผ่นดิน
เนื่องในโอกาสวันเฉลิมพระชนมพรรษา
พระบาทสมเด็จพระเจ้าอยู่หัว
28 กรกฎาคม 2566



การประชุมคณะกรรมการกองทุนวิจัย
มหาวิทยาลัยราชภัฏรำไพพรรณี
ครั้งที่ 2/2566 รูปแบบ On-site
และ Online

สถาบันวิจัยและพัฒนา มหาวิทยาลัยราชภัฏ
รำไพพรรณี ดำเนินการประชุมคณะกรรมการ
กองทุนวิจัย มหาวิทยาลัยราชภัฏรำไพพรรณี
ครั้งที่ 2/2566 ทั้งรูปแบบ On-site และ Online
ในวันที่ 3 สิงหาคม 2566 เวลา 09.30 น.
ณ ห้องประชุม ชั้น 7 อาคารเฉลิมพระเกียรติฯ
(อาคาร 36) โดยผู้ช่วยศาสตราจารย์ ดร.สวัสดีชัย
ศรีพนมมาศ รองอธิการบดีด้านวิชาการ
เป็นประธานในการประชุม พร้อมด้วยคณะกรรมการ
ที่เกี่ยวข้อง และผู้ช่วยศาสตราจารย์วัชรกร
พาหะนิษย์ กรรมการผู้ทรงคุณวุฒิด้านวิทยาศาสตร์
และเทคโนโลยี จากมหาวิทยาลัยราชภัฏราชนครินทร์ เข้าร่วมในการประชุมครั้งนี้ สำหรับผลการพิจารณา สถาบัน
วิจัยและพัฒนา จะแจ้งให้คณาจารย์ทราบต่อไป



สถาบันวิจัยและพัฒนา มหาวิทยาลัยราชภัฏรำไพพรรณี ร่วมจัดบูธนิทรรศการ เพื่อเข้าร่วม นำเสนอภายในงาน "มหกรรมงานวิจัยแห่งชาติ 2566 (Thailand Research Expo 2023)" ในวันที่ 6 สิงหาคม 2566 โดยรองศาสตราจารย์ ดร.สุรียมาศ สุขกสิ ผู้อำนวยการสถาบันวิจัยและพัฒนา พร้อมด้วยรองผู้อำนวยการฯ และบุคลากร ร่วมในการจัดบูธนิทรรศการ โดยงานจะจัดขึ้นระหว่างวันที่ 7-11 สิงหาคม 2566 ณ โรงแรมเซ็นทาราแกรนด์ และบางกอกคอนเวนชันเซ็นเตอร์ เซ็นทรัลเวิลด์ กรุงเทพมหานคร

ร่วมจัดบูธนิทรรศการ เพื่อเข้าร่วมนำเสนอภายในงาน "มหกรรมงานวิจัยแห่งชาติ 2566"



สถาบันวิจัยและพัฒนา มหาวิทยาลัยราชภัฏรำไพพรรณี ร่วมพิธีเปิดงาน "มหกรรมงานวิจัยแห่งชาติ 2566 (Thailand Research Expo 2023)" ในวันที่ 7 สิงหาคม 2566 ณ ห้อง World Ballroom ชั้น 23 โรงแรมเซ็นทาราแกรนด์ และบางกอกคอนเวนชันเซ็นเตอร์ เซ็นทรัลเวิลด์ กรุงเทพมหานคร โดยรองศาสตราจารย์ ดร.สุรียมาศ สุขกลี ผู้อำนวยการสถาบันวิจัยและพัฒนา เข้าร่วมในพิธีเปิดงาน โดยมี ดร.วิภารัตน์ ดีอ่อง ผู้อำนวยการสำนักงานการวิจัยแห่งชาติ กล่าวต้อนรับ และการปาฐกถาพิเศษ เรื่อง "ยุทธศาสตร์การพัฒนาประเทศด้วยวิจัยและนวัตกรรม" จากศาสตราจารย์(พิเศษ) ดร.เอนก เหล่าธรรมทัศน์ รัฐมนตรีว่าการกระทรวงการอุดมศึกษา วิทยาศาสตร์ วิจัยและนวัตกรรม สำหรับบูรณิกรรศการ ได้รับความสนใจจากผู้เข้าร่วมชมนิทรรศการเป็นจำนวนมาก

พิธีเปิดงาน "มหกรรมงานวิจัยแห่งชาติ 2566"



การเสวนาภาคการประชุม เฉพาะกลุ่มเรื่อง ภายในงาน "มหกรรมวิจัยแห่งชาติ 2566"

สถาบันวิจัยและพัฒนา มหาวิทยาลัยราชภัฏ
รำไพพรรณี ร่วมการเสวนาในภาคการประชุม
เฉพาะกลุ่มเรื่อง ภายในงาน "มหกรรมงานวิจัย
แห่งชาติ 2566 (Thailand Research Expo
2023)" ในวันที่ 10 สิงหาคม 2566 เวลา 13.30 น.
ณ ห้อง Lotus 15 ชั้น 23 โรงแรมเซ็นทารา
แกรนด์ และบางกอกคอนเวนชันเซ็นเตอร์
เซ็นทรัลเวิลด์ กรุงเทพมหานคร โดยเสวนา
ในหัวข้อ "การวิจัยและสร้างนวัตกรรมจากกระวาน
เพื่อพัฒนาอาชีพชุมชนในพื้นที่ประสบภัยจาก
ช้างป่า" ซึ่งวิทยากรบรรยายให้ความรู้ คือ
ผู้ช่วยศาสตราจารย์จิรพร สวัสดิการ, ผู้ช่วยศาสตราจารย์ ดร.หยาดรุ้ง สุวรรณรัตน์ คณะเทคโนโลยีการเกษตร
และผู้ช่วยศาสตราจารย์คมสัน มุ่ยสี คณะเทคโนโลยีอุตสาหกรรม



สถาบันวิจัยและพัฒนา มหาวิทยาลัยราชภัฏรำไพพรรณี ร่วมพิธีเปิด พร้อมรับโล่แสดงความขอบคุณแก่หน่วยงานที่นำผลงานร่วมนำเสนอภายในงาน "มหกรรมงานวิจัยแห่งชาติ 2566 (Thailand Research EXPO 2023)" ในวันที่ 11 สิงหาคม 2566 เวลา 17.30 น. ณ เวที Highlight Stage ชั้น 22 โรงแรมเซ็นทาราแกรนด์ บางกอกคอนเวนชันเซ็นเตอร์ เซ็นทรัลเวิลด์ กรุงเทพมหานคร

พิธีปิดงาน "มหกรรมวิจัยแห่งชาติ 2566"





สังเคราะห์งานวิจัย

ฉบับที่ 8 ประจำเดือน สิงหาคม 2566

ผู้ช่วยศาสตราจารย์ภัทรา ศรีสุโข
คณะเทคโนโลยีอุตสาหกรรม

สถาบันวิจัยและพัฒนา มีบทสังเคราะห์งานวิจัยที่น่าสนใจ มาฝากผู้อ่านทุกท่านฉบับนี้เป็นงานวิจัย เรื่อง ศึกษาและทดลอง การแปรรูปเปลือกหอยแมลงภู่บดเหลือทิ้งเพื่อการผลิตดินปั้น สำหรับงานเครื่องประดับเพื่อชุมชน เป็นผลงานวิจัยของผู้ช่วย ศาสตราจารย์ภัทรา ศรีสุโข และคณาจารย์สาขาวิชาเทคโนโลยี

อัญมณีและเครื่องประดับ และสาขาวิชาวิศวกรรมเครื่องกล คณะเทคโนโลยีอุตสาหกรรม มหาวิทยาลัยราชภัฏรำไพพรรณี โดยได้รับงบประมาณสนับสนุนจากงบกองทุนวิจัย ปีงบประมาณ 2565 ซึ่งงานวิจัยดังกล่าวมีแนวคิดมาจากการนำเปลือกหอยแมลงภู่เหลือทิ้งมาใช้เป็นส่วนผสมทำดินปั้นเป็นผลิตภัณฑ์เครื่องประดับ เพื่อช่วยลดปริมาณขยะมีการใช้ทรัพยากรให้เกิดประโยชน์สูงสุดร่วมกับกลุ่มวิสาหกิจชุมชนท่องเที่ยวบ้านน้ำเขียว จังหวัดตราด ในการพัฒนาผลิตภัณฑ์การแปรรูปเปลือกหอยเหลือทิ้งในชุมชน ผู้วิจัยจึงมีความประสงค์จะดำเนินการวิจัย โดยมีวัตถุประสงค์เพื่อศึกษาพัฒนาสูตรดินปั้นจากเปลือกหอยแมลงภู่โดยหาปริมาณที่เหมาะสม โดยเลือกใช้วัตถุดิบที่หาซื้อได้ง่าย ราคาถูก โดยนำไปผสมกับกาวลาเท็กซ์ และแป้งข้าวเหนียวเป็นส่วนผสมเพื่อช่วยเพิ่มความเหนียวลดการแตกร้าว มีวิธีการทำที่ไม่ซับซ้อนชุมชนสามารถทำเองได้ เนื้อดินที่พัฒนาต้องมีคุณภาพสามารถปั้นขึ้นรูปได้ เมื่อแห้งสนิทยังคงรักษารูปทรง มีความแข็งแรงคงทนต่อการใช้งาน จนสามารถสร้างสรรค์เป็นเครื่องประดับดินปั้นจากเปลือกหอยแมลงภู่ที่มีการแสดงถึงอัตลักษณ์ท้องถิ่น ตลอดจนองค์ความรู้นี้สามารถเป็นแนวทางให้ชุมชนนำไปต่อยอดในการทำเป็นอาชีพเสริมเพิ่มมูลค่า สร้างรายได้เพิ่ม และสร้างกิจกรรมใหม่สำหรับการส่งเสริมการท่องเที่ยวในชุมชนตำบลน้ำเขียวต่อไป

วิธีดำเนินการวิจัยได้ทดลองปริมาณเปลือกหอยแมลงภู่ทดแทนแป้งข้าวเหนียวในอัตราส่วนแตกต่างกัน 6 สูตรดังภาพที่ 1 และนำไปวิเคราะห์คุณภาพ ด้านลักษณะที่ปรากฏ ได้แก่ สีของเนื้อดิน ความเนียน เมื่อแห้งไม่มีรอยรอยแตกร้าว ทดสอบสมบัติการหดตัว (Degree of Shrinkage) และทดสอบความแข็งแรง (Micro Vickers Hardness) และการสร้างเป็นเครื่องประดับดินปั้นจากเปลือกหอยแมลงภู่



ภาพที่ 1 วิธีการทำดินปั้นจากเปลือกหอยแมลงภู่สด

ผลการวิจัยพบว่าเมื่อมีปริมาณเปลือกหอยแมลงภู่ทดแทนแป้งข้าวเหนียวมากขึ้นทำให้ดินมีสีน้ำตาลเข้มขึ้น ความวาวแบบมุกเพิ่มขึ้น ความเรียบเนียนลดลง ความยืดหยุ่นน้อยลง การหดตัวน้อยลง และความแข็งแรงที่ผิวมากขึ้นตามปริมาณเปลือกหอยแมลงภู่ที่เพิ่มมากขึ้น จากนั้นร่วมกันออกแบบเครื่องประดับกับชุมชนจนได้ผลงานชื่อ คือ สะพานวัดใจ ประกอบด้วยต่างหู เข็มกลัด สร้อยข้อมือ ดังภาพที่ 2 และการถ่ายทอดองค์ความรู้ลงสู่กลุ่มวิสาหกิจชุมชนท่องเที่ยวบ้านน้ำเชี่ยวดังภาพที่ 3



ภาพที่ 2 เครื่องประดับจากดินปั้นจากเปลือกหอยแมลงภู่



ภาพที่ 3 การถ่ายทอดองค์ความรู้ลงสู่กลุ่มวิสาหกิจชุมชนท่องเที่ยวบ้านน้ำเชี่ยว

นอกเหนือจากผลการวิจัยดังกล่าวแล้ว ผู้วิจัยมีแนวคิดหรือข้อเสนอแนะ เพื่อการขยายผล หรือต่อยอดงานวิจัย ที่คาดว่าจะจะเป็นประโยชน์ต่อไป คือ ควรศึกษาเรื่องอายุการใช้งาน วิธีการเก็บรักษา และเรื่องการผสมสีในดินปั้นจากเปลือกหอยอาจมีการเพิ่มสีอื่นหรือหาเปลือกหอยที่ให้สีต่าง ๆ กันได้และดินปั้นจากเปลือกหอยแมลงภู่สามารถต่อยอดเป็นผลิตภัณฑ์งานประดิษฐ์รูปแบบอื่นได้

ข้อมูลจาก

ผู้ช่วยศาสตราจารย์ภัทรา ศรีสุโข หัวหน้าโครงการวิจัย หมายเลขติดต่อ 089-641-51489
อาจารย์ ดร.นฤมล เลิศคำฟู, อาจารย์ภัทรบดี พิมพ์ทิ, อาจารย์ ดร.สุรพงษ์ ปัญญาภา (คณะวิจัย)
คณะเทคโนโลยีอุตสาหกรรม มหาวิทยาลัยราชภัฏรำไพพรรณี
ผู้ช่วยศาสตราจารย์กิตติรัตน์ รุ่งรัตนอุบล (คณะวิจัย)
คณะเทคโนโลยีอุตสาหกรรม มหาวิทยาลัยราชภัฏรำไพพรรณี
นางรสริน วิริญโท ประธานวิสาหกิจชุมชนท่องเที่ยวบ้านน้ำเขียว จังหวัดตราด
เบอร์ติดต่อ 089-244-6702

กองบรรณาธิการ สารวิจัยรำไพพรรณี

รองศาสตราจารย์ ดร.สุรีย์มาศ สุขกลี

ผู้ช่วยศาสตราจารย์ ดร.ชวัลรัตน์ สมนึก

ผู้ช่วยศาสตราจารย์ ดร.สนรยา กุลกัลยา

ผู้ช่วยศาสตราจารย์ ดร.พัชรินทร์ รุจิรานุกูล

นางสาวกธรรณิกา สุขสมัย

นางสาวนิตยา ดินสาย

นางสาวปิยาภรณ์ กระจ่างศรี

นางสาวชุลีรัตน์ ผดุงสิน

นางสาวปองรัตน์ บุญลาภ

นางสาวณัฐชานี ดีชื่อ

นางภรณ์ทิพย์ สุภาภรณ์