



สถาบันวิจัยและพัฒนา มหาวิทยาลัยราชภัฏ
 รำไพพรรณี ร่วมพิธีบำเพ็ญกุศลและ
 วางพวงมาลา เนื่องในวันคล้ายวันสวรรคต
 สมเด็จพระนางเจ้ารำไพพรรณี พระบรม
 ราชินี ในรัชกาลที่ 7 ในวันที่ 22 พฤษภาคม
 2566 เวลา 07.30 น.



อ่านต่อ.....หน้า 8

สารวิจัยรำไพพรรณี

ฉบับที่ 6 ประจำปี 2566 | วันที่ 15 พ.ค. - 15 มิ.ย.66



ข่าวประชาสัมพันธ์
 หน้า.....2-6



ภาพข่าวกิจกรรม
 หน้า.....7-13



สังเคราะห์งานวิจัย
 หน้า.....14-15



สถาบันวิจัยและพัฒนา
 มรภ รำไพพรรณี



039-319-111 ต่อ 10800
 086-440-2639



research_rbru2010
 @hotmail.com

ขอเชิญบุคลากร นักศึกษา มหาวิทยาลัยราชภัฏรำไพพรรณี
ร่วมตอบแบบสำรวจออนไลน์

👉 HAPPINOMETER

เครื่องมือวัดความสุขด้วยตนเอง

ตั้งแต่บัดนี้ จนถึงวันที่ 20 กรกฎาคม 2566

<http://bit.ly/3NqgGj4>



สำหรับบุคลากร

<http://bit.ly/3J7z7Xu>



สำหรับนักศึกษา
ภาคปกติ ชั้นปีที่ 1-3

ปฏิทินการประชุมพิจารณาจริยธรรมการวิจัยในมนุษย์และสัตว์ทดลอง สถาบันวิจัยและพัฒนา ประจำปี พ.ศ.2566

| การประชุมรายเดือน | วันที่รับเอกสารคำร้อง วันสุดท้าย เพื่อขอรับการพิจารณา (วันพุธที่ 2 ของทุกเดือน) | จริยธรรมการวิจัยในมนุษย์ วันที่ประชุมพิจารณา (Full Board) (วันพุธที่ 4 ของทุกเดือน) เวลา 13.00-15.00 น. | จริยธรรมการวิจัยในสัตว์ทดลอง วันที่ประชุมพิจารณา (Full Board) (วันพุธที่ 4 ของทุกเดือน) เวลา 15.00-17.00 น. |
|-------------------|--|---|---|
| | วันที่ | ครั้งที่ | วันที่ |
| มกราคม | 11 มกราคม 2566 | 1/2566 | 25 มกราคม 2566 |
| กุมภาพันธ์ | 8 กุมภาพันธ์ 2566 | 2/2566 | 22 กุมภาพันธ์ 2566 |
| มีนาคม | 8 มีนาคม 2566 | 3/2566 | 22 มีนาคม 2566 |
| เมษายน | 12 เมษายน 2566 | 4/2566 | 26 เมษายน 2566 |
| พฤษภาคม | 10 พฤษภาคม 2566 | 5/2566 | 24 พฤษภาคม 2566 |
| มิถุนายน | 14 มิถุนายน 2566 | 6/2566 | 28 มิถุนายน 2566 |
| กรกฎาคม | 12 กรกฎาคม 2566 | 7/2566 | 26 กรกฎาคม 2566 |
| สิงหาคม | 9 สิงหาคม 2566 | 8/2566 | 23 สิงหาคม 2566 |
| กันยายน | 13 กันยายน 2566 | 9/2566 | 27 กันยายน 2566 |
| ตุลาคม | 11 ตุลาคม 2566 | 10/2566 | 25 ตุลาคม 2566 |
| พฤศจิกายน | 8 พฤศจิกายน 2566 | 11/2566 | 22 พฤศจิกายน 2566 |
| ธันวาคม | 13 ธันวาคม 2566 | 12/2566 | 27 ธันวาคม 2566 |

หมายเหตุ

ผู้วิจัยส่งเอกสารเพื่อขอรับการพิจารณาจริยธรรมการวิจัยในมนุษย์ โดยยื่นเอกสารด้วยตนเอง ที่ชั้น 5 อาคาร 36 สถาบันวิจัยและพัฒนา มหาวิทยาลัยราชภัฏรำไพพรรณี ภายในวันพุธที่ 2 ของเดือน เพื่อรับการพิจารณาจริยธรรมการวิจัยฯ ในรอบของเดือนถัดไป (หากเอกสารสมบูรณ์ครบถ้วน)



ขั้นตอนการดำเนินการพิจารณาจริยธรรมการวิจัยในมนุษย์ มหาวิทยาลัยราชภัฏรำไพพรรณี สำหรับคณาจารย์ นักวิจัย และบุคลากร

1. ผู้วิจัยเตรียมเอกสารเพื่อขอรับการพิจารณาจริยธรรมการวิจัยในมนุษย์ มหาวิทยาลัยราชภัฏรำไพพรรณี ดังนี้

- (1) เอกสารบันทึกข้อความยื่นเสนอเอกสารโครงการวิจัยเพื่อขอรับการพิจารณาจริยธรรมการวิจัย ถึงประธานคณะกรรมการพิจารณาจริยธรรมการวิจัยในมนุษย์ มหาวิทยาลัยราชภัฏรำไพพรรณี
 - (2) เอกสารที่ใช้ประกอบการขอรับการพิจารณาจริยธรรมการวิจัยในมนุษย์ มหาวิทยาลัยราชภัฏรำไพพรรณี
 - 2.1 แบบเสนอเพื่อขอรับการพิจารณาจริยธรรมการวิจัยในมนุษย์ (AF 06-01)
 - 2.2 โครงร่างการวิจัยหรือข้อเสนอโครงการวิจัย พร้อมประวัติความรู้ความเชี่ยวชาญและประสบการณ์ ด้านการวิจัย (Curriculum Vitae)
 - 2.3 เอกสารชี้แจงผู้เข้าร่วมโครงการวิจัย (Participant Information Sheet) (AF 06-02)
 - 2.4 เอกสารแสดงความยินยอมของผู้เข้าร่วมโครงการวิจัย (Consent Form) (AF 06-03)
 - 2.5 เครื่องมือที่ใช้ในการวิจัย **ซึ่งผ่านการพิจารณาจากผู้ทรงคุณวุฒิแล้ว หรือชุดที่จะใช้เก็บข้อมูลจริงกับผู้เข้าร่วมโครงการวิจัย แบบเก็บรวบรวมข้อมูล** เช่น แบบบันทึกข้อมูล แบบสอบถาม แบบสัมภาษณ์หรืออื่น ๆ ที่เกี่ยวข้อง
 - 2.6 แบบแสดงการขัดแย้งทางผลประโยชน์ (Conflict of Interest) กรณีที่โครงการวิจัยได้รับทุนสนับสนุนการวิจัยจากหน่วยงานที่สร้างผลประโยชน์เชิงธุรกิจ เช่น บริษัทฯ (ถ้ามีการดำเนินการที่เกี่ยวข้อง)
 - 2.7 เอกสารเพิ่มเติม ตามข้อกำหนดต่อไปนี้ (ถ้ามี)
 - 2.7.1 เอกสารประกัน (Insurance) ถ้าเป็นโครงการวิจัยของบริษัทเอกชน
 - 2.7.2 เอกสารที่มีการรับรองการวิจัยในประเทศ หรือหน่วยงานอื่นอยู่แล้ว
 - 2.7.3 เอกสารรายละเอียดของเครื่องมือการวิจัย
 - 2.7.4 เอกสารใบโฆษณาเชิญชวนผู้เข้าร่วมโครงการวิจัย
 - 2.8 เอกสารรับรองการผ่านการอบรมจริยธรรมการวิจัยในมนุษย์ของหัวหน้าโครงการวิจัย (certificate) (เอกสารรับรองต้องยังไม่หมดอายุการรับรอง ณ วันที่ส่งขอรับการพิจารณาจริยธรรมการวิจัย)
- หมายเหตุ :** ขอให้ผู้วิจัยกรอกรายละเอียดต่าง ๆ **ทุกช่อง** และตรวจสอบเอกสารให้ครบถ้วน มิเช่นนั้นเอกสารของท่านจะถูก **ตีกลับ**และอาจทำให้ต้องเข้ารับการพิจารณาจริยธรรมการวิจัยในมนุษย์ในรอบเดือนถัดไป

2. ผู้วิจัยส่งเอกสารเพื่อขอรับการพิจารณาจริยธรรมการวิจัยในมนุษย์ มหาวิทยาลัยราชภัฏรำไพพรรณี ดังนี้

1) โดยยื่นไฟล์เอกสารพร้อมอินเวินเข้าบัญชีหมายเลข **178-1-48958-7** ชื่อบัญชี มหาวิทยาลัยราชภัฏรำไพพรรณี ประเภทบัญชีออมทรัพย์ ธนาคารกรุงศรีอยุธยา (สาขาสี่แยกเขาไธยา) เมื่ออินเวินเข้าบัญชีแล้ว **SCAK** หลักฐานการชำระเงิน พร้อมไฟล์เอกสารเพื่อขอรับการพิจารณาจริยธรรมฯ ส่งได้ที่ อีเมล rbru_iocuc@rbru.ac.th และยื่นเอกสารฉบับจริง**ด้วยตนเอง**ที่ชั้น 5 อาคาร 36 สถาบันวิจัยและพัฒนา มหาวิทยาลัยราชภัฏรำไพพรรณี **ภายในวันพุธ สัปดาห์ที่ 2 ของเดือน เพื่อรับการพิจารณาจริยธรรมการวิจัยฯ ในสัปดาห์ที่ 4 ของเดือนถัดไป**

ทั้งนี้สามารถดูกำหนดการประชุมวันส่งเอกสาร และสามารถติดตามรายละเอียดและควานีโหลคแบบฟอร์มต่าง ๆ ได้ที่ <http://www.research.rbru.ac.th/index.php> สถาบันวิจัยและพัฒนา มหาวิทยาลัยราชภัฏรำไพพรรณี

2) ผู้วิจัยต้องชำระค่าธรรมเนียมในการยื่นเสนอโครงการวิจัยเพื่อขอรับการพิจารณาจริยธรรมการวิจัย ตามประกาศ อัตราดังนี้

- ❖ สำหรับผู้ปฏิบัติงานในมหาวิทยาลัย ที่ได้รับ**แหล่งทุนภายใน จำนวน 1,000 บาทต่อโครงการ**
- ❖ สำหรับผู้ปฏิบัติงานในมหาวิทยาลัย ที่ได้รับ**แหล่งทุนภายนอก จำนวน 1,500 บาทต่อโครงการ**
- ❖ สำหรับผู้ปฏิบัติงานในมหาวิทยาลัย ที่ได้รับ**แหล่งทุนส่วนตัว จำนวน 2,000 บาทต่อโครงการ**

หมายเหตุ : กรณีชำระค่าธรรมเนียมแล้ว โครงการไม่ผ่านการพิจารณาจากคณะกรรมการจริยธรรมการวิจัยในมนุษย์ จะไม่คืนเงินไม่ว่ากรณีใด ๆ ทั้งสิ้น





ขั้นตอนการดำเนินการพิจารณาจริยธรรมการวิจัยในสัตว์ เพื่องานทางวิทยาศาสตร์ มหาวิทยาลัยราชภัฏรำไพพรรณี สำหรับคณาจารย์ นักวิจัย และบุคลากร

1. ผู้วิจัยเตรียมเอกสารเพื่อขอรับการพิจารณาจริยธรรมการวิจัยในสัตว์เพื่องานทางวิทยาศาสตร์ มหาวิทยาลัยราชภัฏรำไพพรรณี ดังนี้

1) เอกสารบันทึกข้อความยื่นเสนอเอกสารโครงการวิจัยเพื่อขอรับการพิจารณาจริยธรรมการวิจัย ถึงประธานคณะกรรมการพิจารณาจริยธรรมการวิจัยในสัตว์เพื่องานทางวิทยาศาสตร์

2) เอกสารที่ใช้ประกอบการขอรับการพิจารณาจริยธรรมการวิจัยในสัตว์เพื่องานทางวิทยาศาสตร์

2.1 เอกสารคำร้องเพื่อขอรับการพิจารณาจริยธรรมการวิจัยในสัตว์เพื่องานทางวิทยาศาสตร์ (AMP 07-01 ถึง AMP 07-07) ***เลือกส่งเฉพาะแบบคำร้องที่ท่านจะดำเนินการขอรับการพิจารณา อย่างใดอย่างหนึ่ง**

2.2 โครงร่างการวิจัยหรือข้อเสนอโครงการวิจัย

2.3 ใบอนุญาตใช้สัตว์เพื่องานทางวิทยาศาสตร์ จาก สพสว.วช. ของหัวหน้าโครงการวิจัย

หมายเหตุ : 1) หัวหน้าโครงการจะต้องเป็นอาจารย์และบุคลากรภายในมหาวิทยาลัยราชภัฏรำไพพรรณีเท่านั้น

2) ขอให้หัวหน้าโครงการกรอรายละเอียดต่าง ๆ ทุกช่อง และตรวจสอบเอกสารให้**ครบถ้วน** มิเช่นนั้นเอกสารของท่านจะถูกตีกลับ และอาจทำให้ต้องเข้ารับการพิจารณาจริยธรรมการวิจัยฯ ในรอบเดือน ถัดไป

2. ผู้วิจัยส่งเอกสารเพื่อขอรับการพิจารณาจริยธรรมการวิจัยในสัตว์เพื่องานทางวิทยาศาสตร์

1) โดยยื่นไฟล์เอกสารพร้อมอินเวินเข้าบัญชีหมายเลข **178-1-48958-7** ชื่อบัญชี มหาวิทยาลัยราชภัฏรำไพพรรณี ประเภทบัญชีออมทรัพย์ ธนาคารกรุงศรีอยุธยา (สาขาสี่แยกเขาไธยา) **เมื่ออินเวินเข้าบัญชีแล้ว SCAC หลักฐานการชำระเงิน พร้อมไฟล์เอกสารเพื่อขอรับการพิจารณาจริยธรรมฯ ส่งได้ที่ อีเมล rbru_iacuc@rbru.ac.th และยื่นเอกสารฉบับจริงด้วยตนเองที่ชั้น 5 อาคาร 36 สถาบันวิจัยและพัฒนา มหาวิทยาลัยราชภัฏรำไพพรรณี ภายในวันพุธสัปดาห์ที่ 2 ของเดือน เพื่อรับการพิจารณาจริยธรรมการวิจัยฯ ในสัปดาห์ที่ 4 ของเดือนถัดไป**

ทั้งนี้สามารถดูกำหนดการประชุมวันส่งเอกสาร และสามารถติดตามรายละเอียดและดาวน์โหลดแบบฟอร์มต่าง ๆ ได้ที่ <http://www.research.rbru.ac.th/index.php> สถาบันวิจัยและพัฒนา มหาวิทยาลัยราชภัฏรำไพพรรณี

2) ผู้วิจัยต้องชำระค่าธรรมเนียมในการยื่นเสนอโครงการวิจัยเพื่อขอรับการพิจารณาจริยธรรมการวิจัย ตามประกาศฯ อัตราดังนี้

- ❖ สำหรับผู้ปฏิบัติงานในมหาวิทยาลัย ที่ได้รับ**แหล่งทุนภายใน จำนวน 1,000 บาทต่อโครงการ**
- ❖ สำหรับผู้ปฏิบัติงานในมหาวิทยาลัย ที่ได้รับ**แหล่งทุนภายนอก จำนวน 1,500 บาทต่อโครงการ**
- ❖ สำหรับผู้ปฏิบัติงานในมหาวิทยาลัย ที่ได้รับ**แหล่งทุนส่วนตัว จำนวน 2,000 บาทต่อโครงการ**

หมายเหตุ : กรณีชำระค่าธรรมเนียมแล้ว โครงการไม่ผ่านการพิจารณาจากคณะกรรมการกำกับดูแลการดำเนินการต่อสัตว์ เพื่องานทางวิทยาศาสตร์ จะไม่คืนเงินไม่ว่ากรณีใด ๆ ทั้งสิ้น





แหล่งเผยแพร่ ผลงานวิจัย

สถาบันบัณฑิตพัฒนบริหารศาสตร์ จัดการประชุมวิชาการระดับชาตินานาชาติ ประจำปี 2566 ระหว่างวันที่ 17-18 สิงหาคม 2566 **ส่งบทความได้ตั้งแต่บัดนี้ จนถึงวันที่ 10 สิงหาคม 2566** สอบถามเพิ่มเติม โทร. 02-727-3300

คณะเศรษฐศาสตร์ มหาวิทยาลัยสงขลานครินทร์ จัดการประชุมวิชาการนานาชาติ CDD2023 & WKC2023 ระหว่างวันที่ 22-25 สิงหาคม 2566 **ส่งบทความได้ตั้งแต่บัดนี้จนถึงวันที่ 31 กรกฎาคม 2566** สอบถามเพิ่มเติม โทร. 074-288-965

มหาวิทยาลัยราชภัฏกาญจนบุรี จัดการประชุมวิชาการระดับชาติ ครั้งที่ 6 ผลงานวิจัย ระดับบัณฑิตศึกษาแห่งชาติ ครั้งที่ 57 ระหว่างวันที่ 14-15 กันยายน 2566 **ส่งบทความได้ตั้งแต่บัดนี้จนถึงวันที่ 28 กรกฎาคม 2566** สอบถามเพิ่มเติม โทร. 034-534-059 ต่อ 211

มหาวิทยาลัยราชภัฏสกลนคร จัดการประชุมวิชาการระดับชาตินานาชาติ "ราชภัฏวิจัย ครั้งที่ 7" ระหว่างวันที่ 14-16 พฤศจิกายน 2566 ณ มหาวิทยาลัยราชภัฏสกลนคร **ส่งบทความได้ตั้งแต่บัดนี้จนถึงวันที่ 30 มิถุนายน 2566** สอบถามเพิ่มเติม โทร. 042-970-011

ต้อนรับคณะศึกษาดูงาน จากสถาบันวิจัยและพัฒนา มหาวิทยาลัยราชภัฏร้อยเอ็ด

สถาบันวิจัยและพัฒนา มหาวิทยาลัยราชภัฏ
รำไพพรรณี ต้อนรับคณะศึกษาดูงานจากสถาบัน
วิจัยและพัฒนา มหาวิทยาลัยราชภัฏร้อยเอ็ด
ในวันที่ 18 พฤษภาคม 2566 เวลา 09.00 น.
ณ ห้องสถาบันวิจัยและพัฒนา ชั้น 5 อาคารเฉลิม
พระเกียรติฯ (อาคาร 36) โดยผู้ช่วยศาสตราจารย์
ดร.ชวัลรัตน์ สมนึก, ผู้ช่วยศาสตราจารย์ ดร.
พัชรินทร์ รุจิรานุกูล รองผู้อำนวยการสถาบัน
วิจัยและพัฒนา พร้อมด้วยบุคลากร ให้การต้อนรับ
ในครั้งนี้



สถาบันวิจัยและพัฒนา มหาวิทยาลัยราชภัฏรำไพพรรณี ร่วมพิธีบำเพ็ญกุศลและวางพวงมาลา เนื่องในวันคล้ายวันสวรรคตสมเด็จพระนางเจ้ารำไพพรรณี พระบรมราชินี ในรัชกาลที่ 7 ในวันที่ 22 พฤษภาคม 2566 เวลา 07.30 น. บริเวณหน้าพระบรมราชินยานุสาวรีย์สมเด็จพระนางเจ้ารำไพพรรณี โดยรองศาสตราจารย์ ดร.สุรีย์มาศ สุขขสี ผู้อำนวยการสถาบันวิจัยและพัฒนา พร้อมด้วยรองผู้อำนวยการฯ เข้าร่วมพิธีครั้งนี้

ร่วมพิธีบำเพ็ญกุศลและวางพวงมาลา
เนื่องในวันคล้ายวันสวรรคต
สมเด็จพระนางเจ้ารำไพพรรณี
พระบรมราชินี ในรัชกาลที่ 7



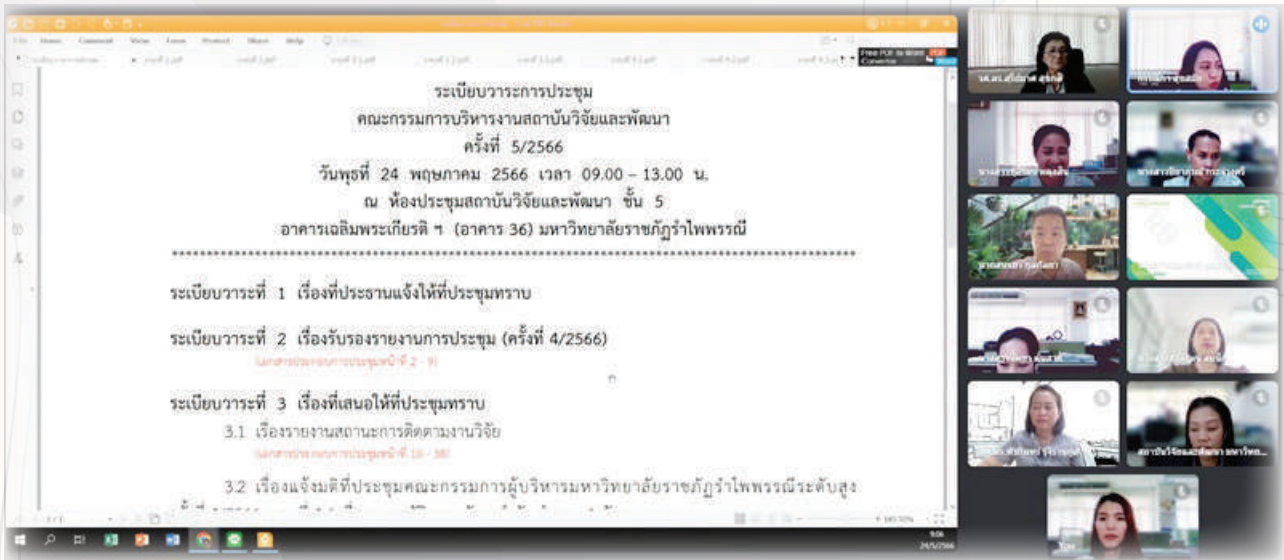
สถาบันวิจัยและพัฒนา มหาวิทยาลัยราชภัฏ
รำไพพรรณี ต้อนรับคณะศึกษาดูงานจากสถาบัน
วิจัยและพัฒนา มหาวิทยาลัยราชภัฏพิบูลสงคราม
ในวันที่ 23 พฤษภาคม 2566 เวลา 09.00 น.
ณ ห้องสถาบันวิจัยและพัฒนา ชั้น 5 อาคารเฉลิม
พระเกียรติฯ (อาคาร 36) โดยผู้ช่วยศาสตราจารย์
ดร.ชวัลรัตน์ สมนึก รองผู้อำนวยการ
สถาบันวิจัยและพัฒนา พร้อมด้วยบุคลากร
ให้การต้อนรับในครั้งนี้

ต้อนรับคณะศึกษาดูงาน
จากสถาบันวิจัยและพัฒนา
มหาวิทยาลัยราชภัฏพิบูลสงคราม



สถาบันวิจัยและพัฒนา มหาวิทยาลัยราชภัฏรำไพพรรณี ดำเนินการประชุมคณะกรรมการบริหารงานสถาบันวิจัยและพัฒนา ครั้งที่ 5/2566 ในวันที่ 24 พฤษภาคม 2566 เวลา 09.00 น. ผ่านระบบการประชุมออนไลน์ (Google Meet) โดยรองศาสตราจารย์ ดร.สุรียมาศ สุขกลี ผู้อำนวยการสถาบันวิจัยและพัฒนา เป็นประธานในการประชุม พร้อมด้วยรองผู้อำนวยการฯ และบุคลากร เข้าร่วมในการประชุมครั้งนี้ และการประชุมคณะกรรมการสนับสนุนคำตอบแทนตีพิมพ์ผลงานวิจัย ครั้งที่ 5/2566 เพื่อพิจารณาผลงานวิจัยที่มาขอรับการสนับสนุนคำตอบแทนของผลงานวิจัยในครั้งนี้

การประชุมคณะกรรมการบริหารงานสถาบันวิจัยและพัฒนา ครั้งที่ 5/2566



สถาบันวิจัยและพัฒนา มหาวิทยาลัยราชภัฏรำไพพรรณี ดำเนินการประชุมคณะกรรมการกองบรรณาธิการวารสารวิจัยรำไพพรรณี ครั้งที่ 5/2566 ในวันที่ 24 พฤษภาคม 2566 เวลา 13.00 น. ณ ห้องประชุมชั้น 5 อาคารเฉลิมพระเกียรติฯ (อาคาร 36) โดยรองศาสตราจารย์ ดร.สุรียมาศ สุขกสิ ผู้อำนวยการสถาบันวิจัยและพัฒนา เป็นประธานในการประชุม ซึ่งการประชุมครั้งนี้ มีวัตถุประสงค์เพื่อพิจารณาผู้ทรงคุณวุฒิอ่านประเมินบทความที่ขอส่งตีพิมพ์ในวารสารวิจัยรำไพพรรณี

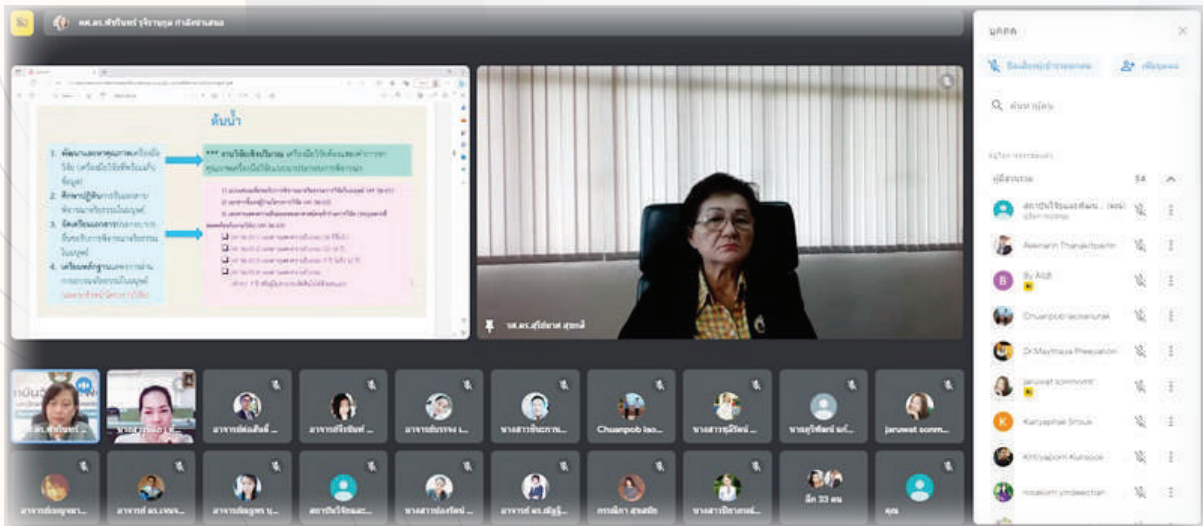
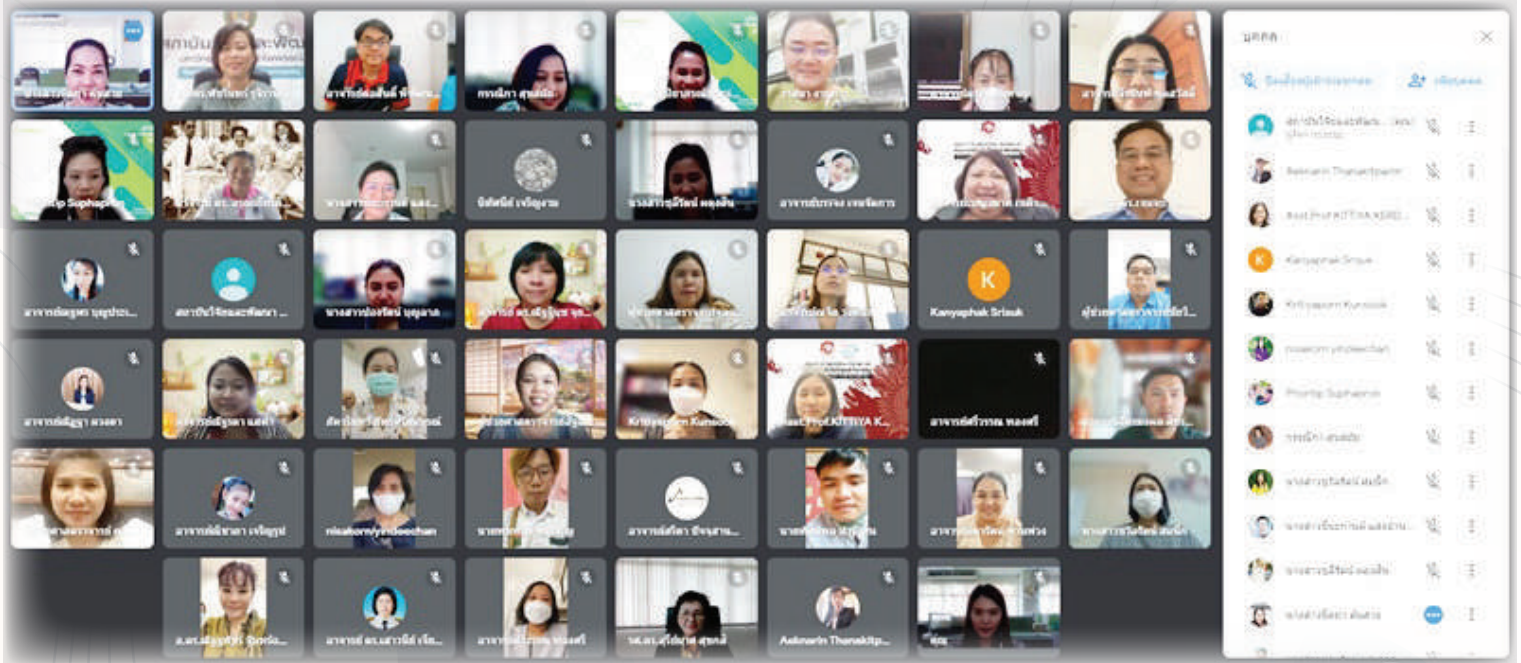
การประชุมคณะกรรมการ
กองบรรณาธิการวารสารวิจัยรำไพพรรณี
ครั้งที่ 5/2566



โครงการจัดการความรู้

"ขั้นตอน หลักการและแนวปฏิบัติในการเขียนเอกสาร
ประกอบการยื่นขอรับการพิจารณาวิทยธรรม
การวิจัยในมนุษย์ มหาวิทยาลัยราชภัฏรำไพพรรณี
อย่างมีประสิทธิภาพ"

สถาบันวิจัยและพัฒนา มหาวิทยาลัยราชภัฏ
รำไพพรรณี ดำเนินการจัดโครงการประชุม
จัดการความรู้ เรื่อง "ขั้นตอน หลักการและ
แนวปฏิบัติในการเขียนเอกสารประกอบการยื่นขอ
รับการพิจารณาวิทยธรรมการวิจัยในมนุษย์
มหาวิทยาลัยราชภัฏรำไพพรรณี อย่างมีประสิทธิภาพ"
ในวันที่ 14 มิถุนายน 2566 เวลา 13.00 น.
ผ่านระบบการประชุมออนไลน์ (Google Meet)
โดยรองศาสตราจารย์ ดร.สุรียมาศ สุขกลี
ผู้อำนวยการสถาบันวิจัยและพัฒนา เป็นประธาน
ในการประชุม พร้อมด้วยผู้ช่วยศาสตราจารย์ ดร.พัชรินทร์ รุจิรานุกูล กรรมการและเลขานุการ คณะกรรมการ
พิจารณาวิทยธรรมการวิจัยในมนุษย์ เป็นวิทยากรบรรยายให้ความรู้ ซึ่งมีผู้สนใจเข้าร่วมโครงการนี้เป็นจำนวนมาก



สถาบันวิจัยและพัฒนา มหาวิทยาลัยราชภัฏ
รำไพพรรณี ร่วมโครงการวันสถาปนา
มหาวิทยาลัยราชภัฏ ครบรอบ 51 ปี ประจำปี
งบประมาณ 2566 ในวันที่ 15 มิถุนายน 2566
เวลา 09.00 น. ณ หอประชุมสิริรำไพพรรณี
อาคารเฉลิมพระเกียรติฯ (อาคาร 36) โดยรอง
ศาสตราจารย์ ดร.สุรีย์มาศ สุขกลี ผู้อำนวยการ
สถาบันวิจัยและพัฒนา พร้อมด้วยบุคลากร
เข้าร่วมในโครงการ โดยผู้ช่วยศาสตราจารย์
ไวคุณท์ ทองอร่าม อธิการบดี เป็นประธานในพิธี

โครงการวันสถาปนา มหาวิทยาลัยราชภัฏ ประจำปีงบประมาณ 2566



สังเคราะห์งานวิจัย

ฉบับที่ 6 ประจำเดือน พฤษภาคม 2566



ผู้ช่วยศาสตราจารย์โพธิ์ทอง ปราณีตพลกรัง
คณะเทคโนโลยีอุตสาหกรรม

สถาบันวิจัยและพัฒนา มีบทสังเคราะห์งานวิจัยที่น่าสนใจ มาฝากผู้อ่านทุกท่านฉบับนี้เป็นงานวิจัย เรื่อง การจัดการน้ำพืชสวนด้วยระบบบิมน้ำพลังงานแสงอาทิตย์แบบอัตโนมัติ สำหรับพื้นที่เกษตรต้นแบบ เป็นผลงานวิจัยของผู้ช่วยศาสตราจารย์ ดร. โพธิ์ทอง ปราณีตพลกรัง และคณาจารย์คณะเทคโนโลยี

อุตสาหกรรม มหาวิทยาลัยราชภัฏรำไพพรรณี โดยได้รับงบประมาณสนับสนุนจากกองทุนวิจัย มหาวิทยาลัยราชภัฏรำไพพรรณีปีงบประมาณ 2565 ซึ่งงานวิจัยดังกล่าวมีแนวคิดมาจากการสร้างต้นแบบการใช้พลังงานทดแทนในศูนย์เรียนรู้ สำหรับสร้างองค์ความรู้การใช้พลังงานทดแทนในครัวเรือนและพื้นที่เกษตร ผู้วิจัยจึงมีความประสงค์จะดำเนินการวิจัย โดยมีวัตถุประสงค์หลัก เพื่อออกแบบและติดตั้งระบบจ่ายน้ำพืชสวนโดยใช้ไฟฟ้าด้วยพลังงานแสงอาทิตย์แบบอัตโนมัติ

วิธีดำเนินการวิจัยในครั้งนี้ ผู้วิจัยเริ่มตั้งแต่ ทำการศึกษา ออกแบบและสร้างต้นแบบระบบจัดการน้ำพืชสวนบิมน้ำพลังงานแสงอาทิตย์ควบคุมอัตโนมัติ โดยอุปกรณ์หลักประกอบไปด้วย แผงโซลาร์เซลล์ขนาด 330 W จำนวน 1 แผง แบตเตอรี่ขนาดแรงดัน 12V 50AH ถังสำรองน้ำขนาด 500 ลิตร เครื่องชาร์จแบตเตอรี่รีจาร์จจากโซลาร์เซลล์ บิมน้ำ 12 V ชุดควบคุมระบบไฟฟ้าอัตโนมัติ

ผลการวิจัย พบว่า

1. กลวิธีทางภาษาที่ประกอบสร้างภาพตัวแทนเด็กดี มีการใช้คำเรียกร่วมกับการใช้คำหรือชุดคำ จำนวน 9 กลุ่มความหมาย เพื่อประกอบสร้างภาพตัวแทนเด็กดี ได้แก่ เด็กดีคือเด็กที่เป็นแบบอย่างที่ดี และเด็กดีคือสมาชิกที่ดีของสังคมและประเทศชาติ
2. ผลการทดสอบประสิทธิภาพของแบตเตอรี่รีจาร์จโดยตรงกับบิมน้ำ ผลการทดสอบแสดงอัตราการสูบน้ำที่ได้จากแบตเตอรี่โดยตรงแสดงดังตารางที่ 4.2 ช่วงเวลาที่ทดสอบคือ 9.00-10.00 น. ผลที่ได้คือ แรงดันไฟฟ้าที่วัดได้จากแบตเตอรี่อยู่ระหว่าง 10.1-12.2 โวลต์ และอัตราการไหลของน้ำที่ได้ 1.8-2.3 m³/h
3. ผลการทดสอบประสิทธิภาพของเครื่องสูบน้ำต่อโดยตรงกับแผงเซลล์พลังงานแสงอาทิตย์ โดยทำการวัดความเข้มรังสีอาทิตย์และอัตราการสูบน้ำของบิมน้ำเฉลี่ยในแต่ชั่วโมง ทำการทดลองตั้งแต่เวลา



7.00-17.00 น. ผลการทดสอบพบว่า ค่าความเข้มรังสีอาทิตย์ มีค่าระหว่าง 80.21-609.54 W/m² ค่าอัตราการสูบน้ำมีค่าระหว่าง 0-2.3 m³/h ค่าประสิทธิภาพระบบสูบน้ำพลังงานแสงอาทิตย์มีค่าเฉลี่ยเท่ากับ 3.4%

ข้อมูลจาก

ผู้ช่วยศาสตราจารย์ ดร. โพร้ทอง บราณิตพลกรัง

หัวหน้าโครงการวิจัย หมายเลขติดต่อ 088-080-8859

ผู้ช่วยศาสตราจารย์ปัญญา วงศ์ต่าย

อาจารย์ธีรวัฒน์ ชื่นอัสดงคต (คณะวิจัย)

คณะเทคโนโลยีอุตสาหกรรม

กองบรรณาธิการ สารวิจัยรำไพพรรณี

รองศาสตราจารย์ ดร.สุรีย์มาศ สุขกลสี

ผู้ช่วยศาสตราจารย์ ดร.ชวัลรัตน์ สมนึก

ผู้ช่วยศาสตราจารย์ ดร.สนรยา กุลกัลยา

ผู้ช่วยศาสตราจารย์ ดร.พัชรินทร์ รุจิรานุกูล

นางสาวกฤษฎิศา สุขสมัย

นางสาวปิยาภรณ์ กระจ่างศรี

นางสาวปองรัตน์ บุญลาภ

นางกรณทิพย์ สุภาภรณ์

นางสาวนิตยา ดันสาย

นางสาวชุลีรัตน์ ผดุงสิน

นางสาวณัฐชานี ดีชื่อ