



รายงานผลการติดตาม ตรวจสอบ และประเมินผลงาน
ของมหาวิทยาลัยราชภัฏรำไพพรรณี
ประจำปีงบประมาณ พ.ศ. 2565
(รอบ 6 เดือน : 1 ต.ค. 2564 – 31 มี.ค. 2565)

โดย

คณะกรรมการติดตาม ตรวจสอบ และประเมินผลงาน
ของมหาวิทยาลัย อธิการบดี และคณบดี

คำนำ

รายงานผลการติดตาม ตรวจสอบ และประเมินผลงานของมหาวิทยาลัยราชภัฏรำไพพรรณี ประจำปีงบประมาณ พ.ศ. 2565 (รอบ 6 เดือน : 1 ตุลาคม 2564 – 31 มีนาคม 2565) ดำเนินงานตามมาตรา 39 มาตรา 49 และมาตรา 50 แห่งพระราชบัญญัติมหาวิทยาลัยราชภัฏ พ.ศ. 2547 และข้อ 8 (5) ของข้อบังคับมหาวิทยาลัยราชภัฏรำไพพรรณี ว่าด้วย คณะกรรมการติดตาม ตรวจสอบ และประเมินผลงานของมหาวิทยาลัย อธิการบดี และคณบดี พ.ศ. 2549 ที่กำหนดให้คณะกรรมการมีหน้าที่รายงานผลการติดตาม ตรวจสอบ และประเมินผลงานของมหาวิทยาลัย อธิการบดี และคณบดี พร้อมเสนอความเห็นต่อสภามหาวิทยาลัยทุกครึ่งปีและสิ้นปีงบประมาณ

คณะกรรมการติดตาม ตรวจสอบ และประเมินผลงานของมหาวิทยาลัย อธิการบดี และคณบดี ได้ศึกษาจากผลการดำเนินงานตามแผนปฏิบัติการของมหาวิทยาลัยราชภัฏรำไพพรรณี พ.ศ. 2565 (รอบ 6 เดือน) และผลการใช้จ่ายงบประมาณของมหาวิทยาลัย 2 ไตรมาส (1 ตุลาคม 2564 – 31 มีนาคม 2565) เพื่อรายงานให้สภามหาวิทยาลัยรับทราบผลการดำเนินงานของมหาวิทยาลัยรอบ 6 เดือน และเพื่อเป็นการกระตุ้นให้หน่วยงานต่าง ๆ ได้ดำเนินงานสำเร็จบรรลุเป้าหมาย

คณะกรรมการติดตาม ตรวจสอบ และประเมินผลงานฯ

22 มิถุนายน 2565

สารบัญ

	หน้า
กรอบการติดตาม ตรวจสอบ และประเมินผลงานของมหาวิทยาลัยราชภัฏรำไพพรรณี ประจำปีงบประมาณ พ.ศ. 2565 (รอบ 6 เดือน)	1
มาตรการการเร่งรัดการเบิกจ่ายงบประมาณและการใช้จ่ายภาครัฐ พ.ศ. 2565	1
การประเมินผลงานของมหาวิทยาลัยราชภัฏรำไพพรรณี ประจำปีงบประมาณ พ.ศ. 2565 (รอบ 6 เดือน)	
1. ผลการดำเนินงานตามแผนของมหาวิทยาลัย	2
2. ผลการใช้จ่ายงบประมาณ	6
สรุปผล	10

การติดตาม ตรวจสอบ และประเมินผลงานของมหาวิทยาลัยราชภัฏรำไพพรรณี ประจำปีงบประมาณ พ.ศ. 2565 (รอบ 6 เดือน)

การติดตาม ตรวจสอบ และประเมินผลงานของมหาวิทยาลัยราชภัฏรำไพพรรณี ประจำปีงบประมาณ พ.ศ. 2565 (รอบ 6 เดือน) เป็นการดำเนินงานตามข้อบังคับมหาวิทยาลัยราชภัฏรำไพพรรณี ว่าด้วย คณะกรรมการติดตาม ตรวจสอบ และประเมินผลงานของมหาวิทยาลัย อธิการบดี และคณบดี พ.ศ. 2549 ออกตามความในมาตรา 39 มาตรา 49 และมาตรา 50 แห่งพระราชบัญญัติมหาวิทยาลัยราชภัฏ พ.ศ. 2547 โดยกำหนดให้คณะกรรมการมีอำนาจหน้าที่กำหนดหลักเกณฑ์และวิธีการติดตาม ตรวจสอบ และประเมินผลงานของมหาวิทยาลัย อธิการบดี และคณบดี โดยให้ส่วนราชการหรือหน่วยงานในมหาวิทยาลัยชี้แจงข้อเท็จจริงหรือให้ความเห็นในการปฏิบัติงานและส่งข้อมูลหรือเอกสารที่เกี่ยวข้องเพื่อประกอบการพิจารณาของคณะกรรมการ และให้คณะกรรมการรายงานผลการติดตาม ตรวจสอบ และประเมินผลงานของมหาวิทยาลัย อธิการบดี และคณบดี พร้อมเสนอความเห็นต่อสภามหาวิทยาลัยทุกครึ่งปีและสิ้นปีงบประมาณ

กรอบการติดตาม ตรวจสอบ และประเมินผลงานของมหาวิทยาลัยราชภัฏรำไพพรรณี ประจำปีงบประมาณ พ.ศ. 2565 (รอบ 6 เดือน)

การติดตาม ตรวจสอบ และประเมินผลงานของมหาวิทยาลัยราชภัฏรำไพพรรณี ประจำปีงบประมาณ พ.ศ. 2565 (รอบ 6 เดือน) ช่วงเวลาการประเมินตั้งแต่วันที่ 1 ตุลาคม 2564 ถึงวันที่ 31 มีนาคม 2565 แล้วรายงานให้สภามหาวิทยาลัยราชภัฏรำไพพรรณีทราบ โดยที่การประเมินผลงานของมหาวิทยาลัยราชภัฏรำไพพรรณี ประจำปีงบประมาณ พ.ศ. 2565 (รอบ 6 เดือน/ครึ่งปี) โดยประเมินในด้านผลการดำเนินงานตามแผนของมหาวิทยาลัย และผลการใช้จ่ายงบประมาณ โดยการศึกษา วิเคราะห์ สังเคราะห์จากเอกสารที่เกี่ยวข้อง รวมทั้งการสัมภาษณ์บุคคลที่เป็น ฝ่ายปฏิบัติการและผู้เกี่ยวข้อง โดยมีประเด็นการประเมินดังนี้

(1) ผลการดำเนินงานตามแผนของมหาวิทยาลัย คือ ผลการดำเนินงานตามแผนปฏิบัติการ (Action Plan) ประจำปีงบประมาณ พ.ศ. 2565

(2) ผลการใช้จ่ายงบประมาณ คือ ประสิทธิภาพการเบิกจ่ายงบประมาณแผ่นดิน งบรายได้ และงบประมาณรวมทุกประเภท และประสิทธิผลการใช้จ่ายงบประมาณรวมทุกประเภท ตามเกณฑ์มาตรฐานการเบิกจ่ายภาครัฐที่สำนักงบประมาณกำหนด (ไตรมาสที่ 1 ร้อยละ 30 และไตรมาสที่ 2 ร้อยละ 51)

มาตรการการเร่งรัดการเบิกจ่ายงบประมาณและการใช้จ่ายภาครัฐ พ.ศ. 2565

คณะรัฐมนตรีได้มีมติเมื่อวันที่ 21 ธันวาคม 2564 รับทราบผลการประชุมคณะกรรมการติดตามเร่งรัดการเบิกจ่ายงบประมาณและการใช้จ่ายภาครัฐ ครั้งที่ 3/2564 เมื่อวันที่ 3 พฤศจิกายน 2564 โดยกำหนดมาตรการเร่งรัดการเบิกจ่ายและการใช้จ่ายภาครัฐ ประจำปีงบประมาณ พ.ศ. 2565 เพื่อให้หน่วยงานรับงบประมาณใช้เป็นแนวทางในการเร่งรัดการเบิกจ่ายงบประมาณและการใช้จ่ายภาครัฐ

คณะกรรมการติดตามเร่งรัดการเบิกจ่ายงบประมาณและการใช้จ่ายภาครัฐ ได้มีหนังสือด่วนที่สุด ที่ กค 0412.4/55436 ลงวันที่ 29 พฤศจิกายน 2564 กำหนดให้เป้าหมายการเบิกจ่ายงบประมาณและการใช้จ่ายภาครัฐ ประจำปี พ.ศ. 2565 ในภาพรวมของหน่วยงานต้องไม่น้อยกว่าร้อยละ 93.00 ของวงเงินงบประมาณ ดังนี้

ไตรมาสที่ 1 เป้าหมายการเบิกจ่ายงบประมาณรายไตรมาส ร้อยละ 30 สะสม ณ สิ้นไตรมาส ร้อยละ 30

ไตรมาสที่ 2 เป้าหมายการเบิกจ่ายงบประมาณรายไตรมาส ร้อยละ 21 สะสม ณ สิ้นไตรมาส ร้อยละ 51

ไตรมาสที่ 3 เป้าหมายการเบิกจ่ายงบประมาณรายไตรมาส ร้อยละ 21 สะสม ณ สิ้นไตรมาส ร้อยละ 72

ไตรมาสที่ 4 เป้าหมายการเบิกจ่ายงบประมาณรายไตรมาส ร้อยละ 21 สะสม ณ สิ้นไตรมาส ร้อยละ 93

ทั้งนี้ เพื่อเป็นการกระตุ้นให้ส่วนราชการ รัฐวิสาหกิจ และหน่วยงานอื่นของรัฐ เร่งรัดการดำเนินงานให้เป็นไปตามแผนการปฏิบัติงานและแผนการใช้จ่ายงบประมาณที่ได้เสนอไว้ ซึ่งจะช่วยสนับสนุนการฟื้นตัวของเศรษฐกิจไทยหลังจากสถานการณ์การแพร่ระบาดของโรคติดเชื้อไวรัสโคโรนา 2019

การประเมินผลงานของมหาวิทยาลัยราชภัฏรำไพพรรณี ประจำปีงบประมาณ พ.ศ. 2565 (รอบ 6 เดือน)

การประเมินผลงานของมหาวิทยาลัยราชภัฏรำไพพรรณี ประจำปีงบประมาณ พ.ศ. 2565 (รอบ 6 เดือน) โดยมีรายละเอียดการประเมิน 2 ประเด็น ดังต่อไปนี้

1. ผลการดำเนินงานตามแผนของมหาวิทยาลัย

ผลการดำเนินงานตามแผนของมหาวิทยาลัย โดยศึกษาจากเอกสารผลการปฏิบัติราชการ (Action Conclusion) ประจำปีงบประมาณ พ.ศ. 2565 (รอบ 6 เดือน : วันที่ 1 ตุลาคม 2564 ถึงวันที่ 31 มีนาคม 2565) ของมหาวิทยาลัยราชภัฏรำไพพรรณี สรุปได้ดังตารางที่ 1

ตารางที่ 1 ผลการดำเนินงานตามแผนปฏิบัติราชการ ประจำปีงบประมาณ พ.ศ. 2565 (รอบ 6 เดือน) จำแนกตามประเด็นยุทธศาสตร์ของ มหาวิทยาลัยราชภัฏรำไพพรรณี

ยุทธศาสตร์	จำนวนตัวชี้วัด			
	ตัวชี้วัดทั้งหมด	บรรลุเป้าหมาย	อยู่ระหว่างดำเนินการ	ร้อยละที่บรรลุเป้าหมาย
ยุทธศาสตร์ที่ 1 การพัฒนาท้องถิ่น	10	2	8	20.00
ยุทธศาสตร์ที่ 2 การผลิตและพัฒนาครู	8	4	4	50.00
ยุทธศาสตร์ที่ 3 การยกระดับคุณภาพการศึกษา	15	4	11	26.67
ยุทธศาสตร์ที่ 4 การพัฒนาระบบบริหารจัดการ	12	1	11	8.33
รวมทุกยุทธศาสตร์	45	11	34	24.44

หมายเหตุ มหาวิทยาลัยมีการติดตามและประเมินผลการดำเนินงานในมิติของตัวชี้วัดความสำเร็จตามยุทธศาสตร์หรือตามเป้าหมายการให้บริการของกระทรวงที่กำหนดไว้

จากตารางที่ 1 พบว่า ผลการดำเนินงานของมหาวิทยาลัยราชภัฏรำไพพรรณีตามประเด็น ยุทธศาสตร์ (รอบ 6 เดือน) โดยภาพรวมมีตัวชี้วัดทั้งสิ้น 45 ตัวชี้วัด ดำเนินการบรรลุเป้าหมาย 11 ตัวชี้วัด คิดเป็นร้อยละ 24.44 เมื่อพิจารณาแต่ละประเด็นยุทธศาสตร์ พบว่าประเด็นยุทธศาสตร์ที่ 1, 2, 3 และ 4 ดำเนินการบรรลุเป้าหมายร้อยละ 20.00, 50.00, 26.67 และ 8.33 ตามลำดับ

สรุปตัวชี้วัดที่ดำเนินการบรรลุเป้าหมาย 11 ตัวชี้วัด จำแนกตามประเด็นยุทธศาสตร์ ดังต่อไปนี้

- ยุทธศาสตร์ที่ 1 การพัฒนาท้องถิ่น บรรลุเป้าหมาย 2 ตัวชี้วัด ได้แก่
 1. ผลการดำเนินงานให้บรรลุตามเกณฑ์มาตรฐานคุณภาพแหล่งท่องเที่ยวทางวัฒนธรรมของการท่องเที่ยวแห่งประเทศไทย
 2. จำนวนแหล่งเรียนรู้ด้านภูมิปัญญาท้องถิ่น
- ยุทธศาสตร์ที่ 2 การผลิตและพัฒนาครู บรรลุเป้าหมาย 4 ตัวชี้วัด ได้แก่
 1. การปรับปรุงหลักสูตรครุศาสตร์และกระบวนการผลิตครูเพื่อให้บัณฑิตครูของมหาวิทยาลัยราชภัฏรำไพพรรณี มีอัตลักษณ์สมรรถนะและคุณภาพตามมาตรฐานวิชาชีพ พร้อมด้วยคุณลักษณะที่พึงประสงค์ตามพระราชบัญญัติการศึกษาและคุณลักษณะครูศตวรรษที่ 21
 2. ผลงานการวิจัยสาขาวิชาชีพครูที่ได้รับตีพิมพ์เผยแพร่ทั้งในระดับชาติและนานาชาติ หรือนำไปใช้ให้เกิดประโยชน์ต่อการผลิตและพัฒนาครูเพิ่มขึ้น
 3. มี Platform เพื่อสร้างเครือข่ายแลกเปลี่ยนเรียนรู้ระหว่างบัณฑิตครู มหาวิทยาลัยราชภัฏรำไพพรรณี
 4. ผลคะแนน O-NET หรือผลสัมฤทธิ์ทางการเรียนของนักเรียนที่เพิ่มขึ้นจากการพัฒนาสมรรถนะครู ครูประจำการของมหาวิทยาลัยราชภัฏ
- ยุทธศาสตร์ที่ 3 การผลิตและพัฒนาครู บรรลุเป้าหมาย 4 ตัวชี้วัด ได้แก่
 1. จำนวนหลักสูตร Dual หรือ Double degree ปริญญาควบ/ปริญญาคู่/หลักสูตรสองภาษา/หลักสูตรสามภาษา/หลักสูตรนานาชาติ/Joint degree
 2. ร้อยละของอาจารย์ที่สอบผ่านมาตรฐานภาษาอังกฤษ
 3. ร้อยละของอาจารย์ที่จัดทำสื่อการเรียนการสอน หรือสื่ออิเล็กทรอนิกส์ออนไลน์
 4. ร้อยละของนักศึกษาชั้นปีสุดท้ายที่สำเร็จการศึกษาระดับปริญญาตรีที่มีคะแนนสอบ Exit Exam หรือมีผลสอบมาตรฐานภาษาอังกฤษผ่านเกณฑ์มาตรฐานภาษาอังกฤษ CERF (B1) (Common European Framework of Reference for Languages) (ไม่นับรวมการอบรม)
- ยุทธศาสตร์ที่ 4 การพัฒนาระบบบริหารจัดการ บรรลุเป้าหมาย 1 ตัวชี้วัด ได้แก่ เครือข่ายขององค์กร/หน่วยงานในระดับอาเซียน/นานาชาติ

สรุปตัวชี้วัดที่อยู่ระหว่างดำเนินการ 34 ตัวชี้วัด จำแนกตามประเด็นยุทธศาสตร์ ดังต่อไปนี้

- ยุทธศาสตร์ที่ 1 การพัฒนาท้องถิ่น อยู่ระหว่างดำเนินการ 8 ตัวชี้วัด ได้แก่
 1. งานวิจัยที่นำไปใช้ประโยชน์เพื่อแก้ปัญหาหรือพัฒนาชุมชน
 2. จำนวนชุมชน/หมู่บ้าน/หน่วยงานที่มหาวิทยาลัยราชภัฏดำเนินโครงการอันเป็นผลจากการวางแผนพื้นที่ที่สอดคล้องกับพื้นที่เป้าหมายของมหาวิทยาลัย/จังหวัด (พื้นที่เป้าหมายของมหาวิทยาลัยเป็นหลัก คือ อำเภอเมือง ตำบลท่าช้าง และอำเภอแก่งหางแมว)
 3. จำนวนชุมชน/หมู่บ้านที่มีการดำเนินโครงการให้บริการวิชาการอย่างต่อเนื่อง (อย่างน้อย 3 ปี ได้รับการพัฒนาอย่างเข้มแข็งและยั่งยืน)
 4. ระบบฐานข้อมูลและจัดทำฐานข้อมูลตำบล (หน่วยนับ : จำนวนตำบล)
 5. จำนวนภาคีเครือข่ายของภาครัฐ ภาคเอกชน และภาคประชาคมที่ร่วมมือกับมหาวิทยาลัยราชภัฏ ดำเนินโครงการพัฒนาท้องถิ่นในพื้นที่บริการ (ระยอง จันทบุรี ตราด)
 6. จำนวนผลิตภัณฑ์ชุมชนที่ได้รับการยกระดับมาตรฐานหรือเพิ่มมูลค่า (นิยาม : มาตรฐานที่สูงขึ้น คือ มาตรฐานของแต่ละผลิตภัณฑ์)
 7. จำนวนชุมชนที่มีการส่งเสริมความรัก ความสามัคคี ความมีระเบียบวินัย เข้าใจ ในสิทธิและหน้าที่ของตนเองและผู้อื่น เพื่อมีคุณภาพชีวิตตามศาสตร์พระราชา (นิยาม : คุณภาพตามศาสตร์พระราชา คือ ชุมชนที่มีกิจกรรมตามศาสตร์พระราชา ตามหลักเศรษฐกิจพอเพียง)
 8. ร้อยละจำนวนครัวเรือนที่เข้าร่วมโครงการมีรายได้เพิ่มขึ้น
- ยุทธศาสตร์ที่ 2 การผลิตและพัฒนาครู อยู่ระหว่างดำเนินการ 4 ตัวชี้วัด ได้แก่
 1. ร้อยละของครูที่มีประสบการณ์สอนในโรงเรียนต่อปีการศึกษา (นิยาม ครูของครู : จำนวนอาจารย์ที่สอนหลักสูตรครุศาสตร์ที่มีประสบการณ์สอนในโรงเรียน)
 2. ร้อยละของบัณฑิตครูที่มีคุณลักษณะ 4 มีอัตลักษณ์ของมหาวิทยาลัยและสามารถถ่ายทอดบ่มเพาะ ให้ผู้เรียนมีทักษะในศตวรรษที่ 21
 3. ร้อยละของบัณฑิตครูที่จบจากมหาวิทยาลัยราชภัฏรำไพพรรณี ที่สอบบรรจุผ่านเกณฑ์ของหน่วยงานต่าง ๆ ทั้งภาครัฐและภาคเอกชน ภายในเวลา 1 ปี
 4. สัดส่วนบัณฑิตครูที่ได้รับการบรรจุเข้าทำงานในภูมิภาค
- ยุทธศาสตร์ที่ 3 การผลิตและพัฒนาครู อยู่ระหว่างดำเนินการ 11 ตัวชี้วัด ได้แก่
 1. จำนวนหลักสูตร non-degree ที่ตอบสนองการเรียนรู้ตลอดชีวิต
 2. จำนวนหลักสูตร Degree/non-degree ออนไลน์
 3. ร้อยละของจำนวนหลักสูตรที่มีการจัดการเรียนรู้แบบบูรณาการกับการทำงาน (นิยาม : หลักสูตรสหกิจศึกษา/หลักสูตรฝึกประสบการณ์วิชาชีพเฉพาะทาง/หลักสูตรที่มีรายวิชาที่มีการจัดการเรียนการสอนแบบบูรณาการกับการทำงาน ไม่นับฝึกประสบการณ์วิชาชีพที่ไม่ตรงสาย)

4. หลักสูตรวิชาซีพีที่ได้รับการรับรองจากสภาวิชาชีพที่เพิ่มขึ้น
5. จำนวนนักศึกษาต่างชาติที่เข้าร่วมกิจกรรม/ศึกษาที่มหาวิทยาลัย
6. งานวิจัยที่สามารถตีพิมพ์เผยแพร่ในระดับชาติหรือนานาชาติหรืองานวิจัยที่จดสิทธิบัตรหรืออนุสิทธิบัตร
7. ร้อยละของอาจารย์ที่ทำงานวิจัยที่สามารถตีพิมพ์เผยแพร่ในระดับชาติหรือนานาชาติ
8. อัตราการได้งานทำ/ประกอบอาชีพอิสระของผู้สำเร็จการศึกษาระดับอุดมศึกษา ภายในระยะเวลา 1 ปี
9. ร้อยละความพึงพอใจของผู้ใช้บัณฑิต
10. ร้อยละของนักศึกษาชั้นปีสุดท้ายที่สำเร็จการศึกษาระดับปริญญาตรีที่สอบผ่านการทดสอบมาตรฐานทักษะด้านคอมพิวเตอร์และเทคโนโลยีสารสนเทศ ตามเกณฑ์ IC3 หรือเทียบเท่า หรือตามที่มหาวิทยาลัยกำหนด (ไม่นับรวมการอบรม)
 11. จำนวนผลงานวิจัย ปริญญานิพนธ์/ศิลปะนิพนธ์/นวัตกรรม/ผลงานสร้างสรรค์ของนักศึกษาที่สามารถนำไปใช้ประโยชน์ให้กับชุมชนท้องถิ่นหรือได้รับการตีพิมพ์เผยแพร่
 - ยุทธศาสตร์ที่ 4 การผลิตและพัฒนาครู อยู่ระหว่างดำเนินการ 11 ตัวชี้วัด ได้แก่
 1. ผลการประเมินคุณธรรมและความโปร่งใสภาครัฐ (ITA)
 2. ความสำเร็จของผลการดำเนินงานตามแผนยุทธศาสตร์ 20 ปี (พ.ศ. 2560-2579) มหาวิทยาลัยราชภัฏรำไพพรรณี
 3. ร้อยละของหน่วยงานที่ผ่านการประเมินสำนักงานสีเขียว ระดับคะแนน ≥ 80 ตามมาตรฐาน Green Office
 4. ร้อยละประสิทธิผลการใช้จ่ายงบประมาณของหน่วยงานตามไตรมาส
 5. ความสำเร็จของการจัดทำฐานข้อมูลมหาวิทยาลัยและฐานข้อมูลศิษย์เก่า เพื่อใช้ประโยชน์ตามพันธกิจของมหาวิทยาลัย
 6. ความสำเร็จของผลการดำเนินการตามแผนบริหารและพัฒนาทรัพยากรบุคคล 5 ปี พ.ศ. 2560-2564
 7. จำนวนบุคลากรที่ได้รับรางวัลในระดับชาติหรือนานาชาติ
 8. จำนวนนักศึกษา ศิษย์เก่า ที่ได้รับรางวัลในระดับชาติหรือนานาชาติ
 9. การจัดหารายได้ของมหาวิทยาลัย
 10. เงินทุนวิจัยทั้งภายในและภายนอก
 11. การจัดหารายได้จากศิษย์เก่า

2. ผลการใช้จ่ายงบประมาณ

2.1 ประสิทธิภาพการเบิกจ่ายงบประมาณ

ประสิทธิภาพการเบิกจ่ายงบประมาณแผ่นดิน งบรายได้ และงบประมาณรวมทุกประเภทของมหาวิทยาลัยราชภัฏรำไพพรรณี และหน่วยงานต่าง ๆ ของมหาวิทยาลัย ประจำปีงบประมาณ พ.ศ. 2565 (ไตรมาสที่ 1 และไตรมาสที่ 2) ดังตารางที่ 2 พบว่า

การเบิกจ่ายงบประมาณแผ่นดิน มี 3 หน่วยงาน ที่สามารถเบิกจ่ายได้มากกว่าร้อยละ 50 ได้แก่ สำนักงานอธิการบดี คณะวิทยาศาสตร์และเทคโนโลยี และคณะเทคโนโลยีการเกษตร โดยเบิกจ่ายได้ร้อยละ 70.80, 56.74 และ 51.15 ตามลำดับ

การเบิกจ่ายงบรายได้ มี 1 หน่วยงาน ที่สามารถเบิกจ่ายมากกว่าร้อยละ 50 ได้แก่ คณะวิทยาการคอมพิวเตอร์และเทคโนโลยีสารสนเทศ โดยเบิกจ่ายได้ร้อยละ 58.48

ภาพรวมการเบิกจ่ายงบประมาณรวมทุกประเภท มี 2 หน่วยงาน ที่สามารถเบิกจ่ายมากกว่าร้อยละ 50 ได้แก่ คณะวิทยาศาสตร์และเทคโนโลยี และสำนักงานอธิการบดี เบิกจ่ายได้ร้อยละ 53.74 และ 51.35 ตามลำดับ

ตารางที่ 2 ประสิทธิภาพการเบิกจ่ายงบประมาณรวมทุกประเภทของมหาวิทยาลัย (ไตรมาสที่ 1 และไตรมาสที่ 2) ประจำปีงบประมาณ พ.ศ. 2565 จำแนกตามหน่วยงาน

ที่	หน่วยงาน	งบประมาณแผ่นดิน			งบประมาณเงินรายได้			รวมบทุกประเภท		
		ได้รับจัดสรร	เบิกจ่าย		ได้รับจัดสรร	เบิกจ่าย		ได้รับจัดสรร	เบิกจ่าย	
			จำนวน	ร้อยละ		จำนวน	ร้อยละ		จำนวน	ร้อยละ
	มหาวิทยาลัยราชภัฏรำไพพรรณี	473,516,000.00	203,339,419.55	42.94	160,098,800.00	67,148,934.34	41.94	633,614,800.00	270,488,353.89	42.69
1	คณะครุศาสตร์	3,931,000.00	1,346,439.02	34.25	1,272,000.00	582,980.00	45.83	5,203,000.00	1,929,419.02	37.08
2	คณะเทคโนโลยีการเกษตร	473,100.00	242,010.00	51.15	325,000.00	74,127.00	22.81	798,100.00	316,137.00	39.61
3	คณะเทคโนโลยีอุตสาหกรรม	795,300.00	326,920.95	41.11	458,000.00	182,219.80	39.79	1,253,300.00	509,140.75	40.62
4	คณะนิติศาสตร์	336,000.00	158,937.00	47.30	245,600.00	79,570.19	32.40	581,600.00	238,507.19	41.01
5	คณะนิเทศศาสตร์	512,000.00	221,837.00	43.33	353,000.00	154,431.24	43.75	865,000.00	376,268.24	43.50
6	คณะพยาบาลศาสตร์	882,000.00	215,763.00	24.46	293,800.00	73,025.87	24.86	1,175,800.00	288,788.87	24.56
7	คณะมนุษยศาสตร์ฯ	1,939,600.00	704,432.61	36.32	1,366,000.00	536,043.00	39.24	3,305,600.00	1,240,475.61	37.53
8	คณะวิทยาการคอมพิวเตอร์ฯ	418,000.00	118,299.00	28.30	294,600.00	172,282.00	58.48	712,600.00	290,581.00	40.78
9	คณะวิทยาการจัดการ	1,877,000.00	847,258.00	45.14	1,219,000.00	327,096.00	26.83	3,096,000.00	1,174,354.00	37.93
10	คณะวิทยาศาสตร์ฯ	1,259,600.00	714,709.00	56.74	430,000.00	193,220.00	44.93	1,689,600.00	907,929.00	53.74
11	สถาบันวิจัยและพัฒนา	402,000.00	165,487.60	41.17	59,000.00	16,858.35	28.57	461,000.00	182,345.95	39.55
12	สำนักงานอธิการบดี	14,290,300.00	10,117,473.26	70.80	12,582,500.00	3,681,348.09	29.26	26,872,800.00	13,798,821.35	51.35
13	สำนักบริการวิชาการ	3,162,000.00	946,425.04	29.93	38,400.00	0.00	0.00	3,200,400.00	946,425.04	29.57
14	สำนักวิทยบริการฯ	19,833,200.00	9,703,506.58	48.93	82,000.00	40,790.00	49.74	19,915,200.00	9,744,296.58	48.93
15	สำนักศิลปวัฒนธรรมฯ	2,053,200.00	917,070.28	44.67	50,000.00	17,540.00	35.08	2,103,200.00	934,610.28	44.44

2.2 ประสิทธิภาพการใช้จ่ายงบประมาณ

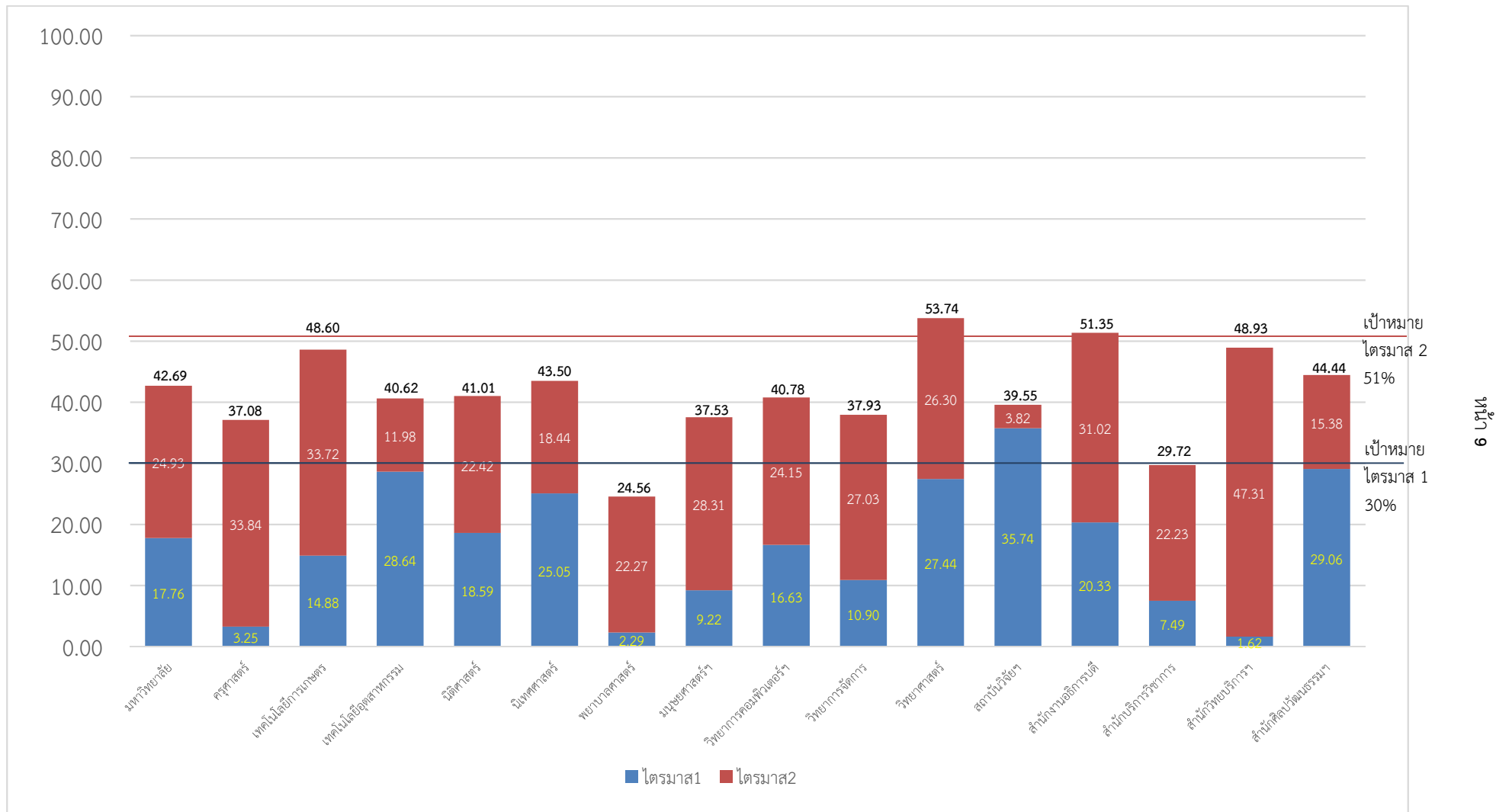
ประสิทธิผลการเบิกจ่ายงบประมาณรวมทุกประเภทของมหาวิทยาลัยเปรียบเทียบกับเกณฑ์การเบิกจ่ายงบประมาณตามมาตรการการเบิกจ่ายภาครัฐ ประจำปีงบประมาณ พ.ศ. 2565 (ไตรมาสที่ 1 และไตรมาสที่ 2) ดังตารางที่ 3 พบว่า

1. ไตรมาสที่ 1 หน่วยงานที่มีอัตราการเบิกจ่ายงบประมาณเมื่อเทียบกับเกณฑ์การเบิกจ่ายงบประมาณตามมาตรการการเบิกจ่ายภาครัฐ เป็นไปตามเป้าหมาย (ร้อยละ 30) ได้แก่ สถาบันวิจัยและพัฒนา โดยเบิกจ่ายได้ร้อยละ 35.74

2. ไตรมาสที่ 2 หน่วยงานที่มีอัตราการเบิกจ่ายงบประมาณเมื่อเทียบกับเกณฑ์การเบิกจ่ายงบประมาณตามมาตรการการเบิกจ่ายภาครัฐ เป็นไปตามเป้าหมาย (ร้อยละ 51) ได้แก่ คณะวิทยาศาสตร์และเทคโนโลยี และสำนักงานอธิการบดี โดยเบิกจ่ายได้ร้อยละ 53.74 และ 51.35 ตามลำดับ

ตารางที่ 3 ประสิทธิภาพการเบิกจ่ายงบประมาณรวมทุกประเภทของมหาวิทยาลัยเปรียบเทียบกับเกณฑ์การเบิกจ่ายงบประมาณตามมาตรการการเบิกจ่ายภาครัฐ ประจำปีงบประมาณ พ.ศ. 2565 รายไตรมาส

ที่ (1)	หน่วยงาน (2)	งบประมาณจัดสรร (3)	ไตรมาสที่ 1		ไตรมาสที่ 2	
			เบิกจ่าย (4)	ร้อยละตาม มาตรการ 30% (5)	เบิกจ่ายสะสม (6)	ร้อยละตาม มาตรการ 51% (สะสม) (7)
	มหาวิทยาลัยราชภัฏรำไพพรรณี	633,614,800.00	112,557,644.97	17.76	270,488,353.89	42.69
1	คณะครุศาสตร์	5,203,000.00	168,911.02	3.25	1,929,419.02	37.08
2	คณะเทคโนโลยีการเกษตร	798,100.00	47,055.00	14.88	316,137.00	39.61
3	คณะเทคโนโลยีอุตสาหกรรม	1,253,300.00	358,960.65	28.64	509,140.75	40.62
4	คณะนิติศาสตร์	581,600.00	108,133.38	18.59	238,507.19	41.01
5	คณะนิเทศศาสตร์	865,000.00	216,724.24	25.05	376,268.24	43.50
6	คณะพยาบาลศาสตร์	1,175,800.00	26,960.40	2.29	288,788.87	24.56
7	คณะมนุษยศาสตร์ฯ	3,305,600.00	304,792.30	9.22	1,240,475.61	37.53
8	คณะวิทยาการคอมพิวเตอร์ฯ	712,600.00	118,481.00	16.63	290,581.00	40.78
9	คณะวิทยาการจัดการ	3,096,000.00	337,402.00	10.90	1,174,354.00	37.93
10	คณะวิทยาศาสตร์ฯ	1,689,600.00	463,613.00	27.44	907,929.00	53.74
11	สถาบันวิจัยและพัฒนา	461,000.00	164,738.83	35.74	182,345.95	39.55
12	สำนักงานอธิการบดี	26,872,800.00	5,462,304.58	20.33	13,798,821.35	51.35
13	สำนักบริการวิชาการ	3,200,400.00	239,579.16	7.49	951,179.92	29.72
14	สำนักวิทยบริการฯ	19,915,200.00	323,174.68	1.62	9,744,296.58	48.93
15	สำนักศิลปวัฒนธรรมฯ	2,103,200.00	611,111.00	29.06	934,610.28	44.44



แผนภาพที่ 1 ประสิทธิภาพการเบิกจ่ายงบประมาณและประสิทธิผลการใช้จ่ายงบประมาณของมหาวิทยาลัยและหน่วยงานต่าง ๆ ประจำปีงบประมาณ พ.ศ. 2565 สิ้นไตรมาส 2

สรุปผล

1. ผลการดำเนินงานตามแผนของมหาวิทยาลัยราชภัฏรำไพพรรณี ประจำปีงบประมาณ พ.ศ. 2565 (รอบ 6 เดือน) โดยมหาวิทยาลัยมีการดำเนินงานบรรลุเป้าหมายเพียง 11 ตัวชี้วัด คิดเป็นร้อยละ 24.44 ยังมี 34 ตัวชี้วัดที่อยู่ระหว่างดำเนินการ ซึ่งจะต้องเร่งรัดติดตามให้หน่วยงานต่าง ๆ ภายในมหาวิทยาลัยดำเนินโครงการ/กิจกรรมต่าง ๆ ตามแผนให้แล้วเสร็จทันภายในรอบปีงบประมาณ

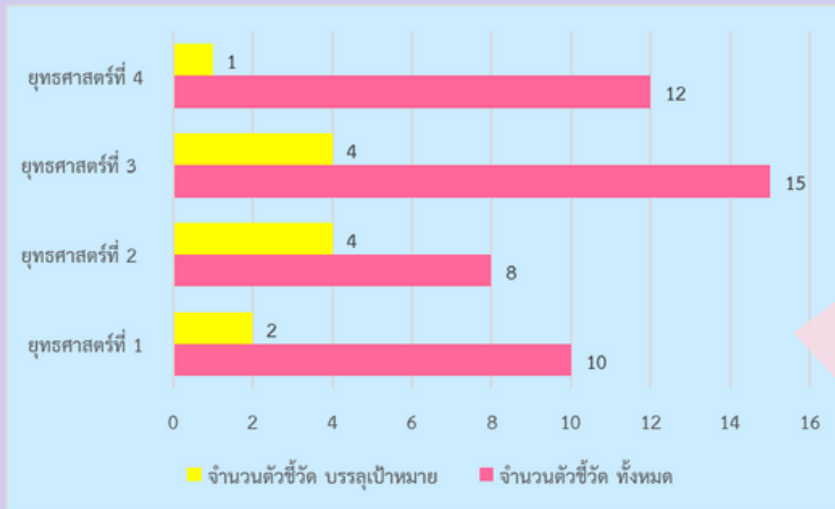
2. ผลการใช้จ่ายงบประมาณของมหาวิทยาลัย ประจำปีงบประมาณ พ.ศ. 2565 ไตรมาสที่ 1 และ ไตรมาสที่ 2 ระหว่างวันที่ 1 ตุลาคม 2564 ถึงวันที่ 31 มีนาคม 2565 โดยภาพรวมในระดับมหาวิทยาลัยเบิกจ่ายได้ร้อยละ 42.69 ซึ่งยังไม่บรรลุผลเป็นไปตามเกณฑ์การเบิกจ่ายงบประมาณตามมาตรการเบิกจ่ายภาครัฐ ที่กำหนดเป้าหมายไว้ถึงร้อยละ 51 ดังนั้น ในไตรมาสที่ 3 และไตรมาสที่ 4 หน่วยงานต่าง ๆ ภายในมหาวิทยาลัยจะต้องเร่งรัดการใช้จ่ายงบประมาณให้เป็นตามเป้าหมายที่ตั้งไว้ต่อไป

การติดตาม ตรวจสอบ และประเมินผลงาน ของมหาวิทยาลัยราชภัฏรำไพพรรณี ประจำปีงบประมาณ พ.ศ. 2565 (รอบ 6 เดือน)

(1 ตุลาคม 2564 - 31 มีนาคม 2565)



ผลการดำเนินงานตามแผนของมหาวิทยาลัย



มหาวิทยาลัยราชภัฏรำไพพรรณี

ดำเนินงาน 4 ยุทธศาสตร์ จำนวน 45 ตัวชี้วัด
บรรลุเป้าหมาย 11 ตัวชี้วัด คิดเป็นร้อยละ 24.44
อยู่ระหว่างดำเนินการ 34 ตัวชี้วัด

มหาวิทยาลัย
จะต้องเร่งรัดติดตาม
ให้หน่วยงานต่าง ๆ
ดำเนินโครงการ/กิจกรรม
และเบิกจ่ายงบประมาณ
ให้แล้วเสร็จตามแผน
ภายในรอบปีงบประมาณ



ผลการใช้จ่ายงบประมาณ

