

036

การประเมินความเสี่ยงการทุจริตและประพฤติ
มิชอบประจำปี



การประเมินความเสี่ยงการทุจริต
และประพฤติมิชอบ

มหาวิทยาลัยราชภัฏรำไพพรรณี

ประจำปีงบประมาณ 2565

บทนำ

สำนักงานคณะกรรมการป้องกันและปราบปรามการทุจริตแห่งชาติ (สำนักงาน ป.ป.ช.) ได้พัฒนาเครื่องมือการประเมินเชิงบวกเพื่อเป็นมาตรฐานการป้องกันการทุจริตและเป็นกลไกในการสร้างความตระหนักให้หน่วยงานภาครัฐมีการดำเนินงานอย่างโปร่งใสและมีคุณธรรม โดยใช้ชื่อว่า “การประเมินคุณธรรมและความโปร่งใสในการดำเนินงานของหน่วยงานภาครัฐ (Integrity and Transparency Assessment : ITA)”

การนำเครื่องมือการประเมินความเสี่ยงการทุจริตมาใช้ในองค์กร จะเป็นหลักประกันในระดับหนึ่งได้ว่าการดำเนินงานขององค์กรจะไม่มีทุจริต หากมีการกระทำทุจริตเกิดขึ้น องค์กรก็สามารถรับทราบอย่างรวดเร็วและหาวิธีการที่จะบรรเทาความเสียหายที่เกิดขึ้นให้เหลือน้อยที่สุด เพราะได้มีการเตรียมการป้องกันล่วงหน้าไว้ โดยให้เป็นส่วนหนึ่งของการปฏิบัติงานประจำ ฝ่ายบริหารความเสี่ยง ได้รับมอบหมายให้ประเมินคุณธรรมและความโปร่งใสในการดำเนินงานของหน่วยงานภาครัฐ ตัวชี้วัดที่ 10 การป้องกันการทุจริต ตัวชี้วัดย่อยที่ 10.1 การดำเนินการเพื่อป้องกันการทุจริต ข้อ O36 การประเมินความเสี่ยงการทุจริตประจำปี ซึ่งประเมินความเสี่ยงการทุจริตเกี่ยวกับการปฏิบัติงานที่อาจเกิดการทุจริต การรับสินบนและผลประโยชน์ ทับซ้อนในองค์กร ปฏิบัติตามคู่มือแนวทางประเมินความเสี่ยงทุจริตของสำนักงานคณะกรรมการป้องกันและปราบปรามการทุจริตในภาครัฐ (ป.ป.ท.) เพื่อกำหนดเป็นคู่มือป้องกันการทุจริต การรับสินบนและผลประโยชน์ทับซ้อนในองค์กร

สารบัญ

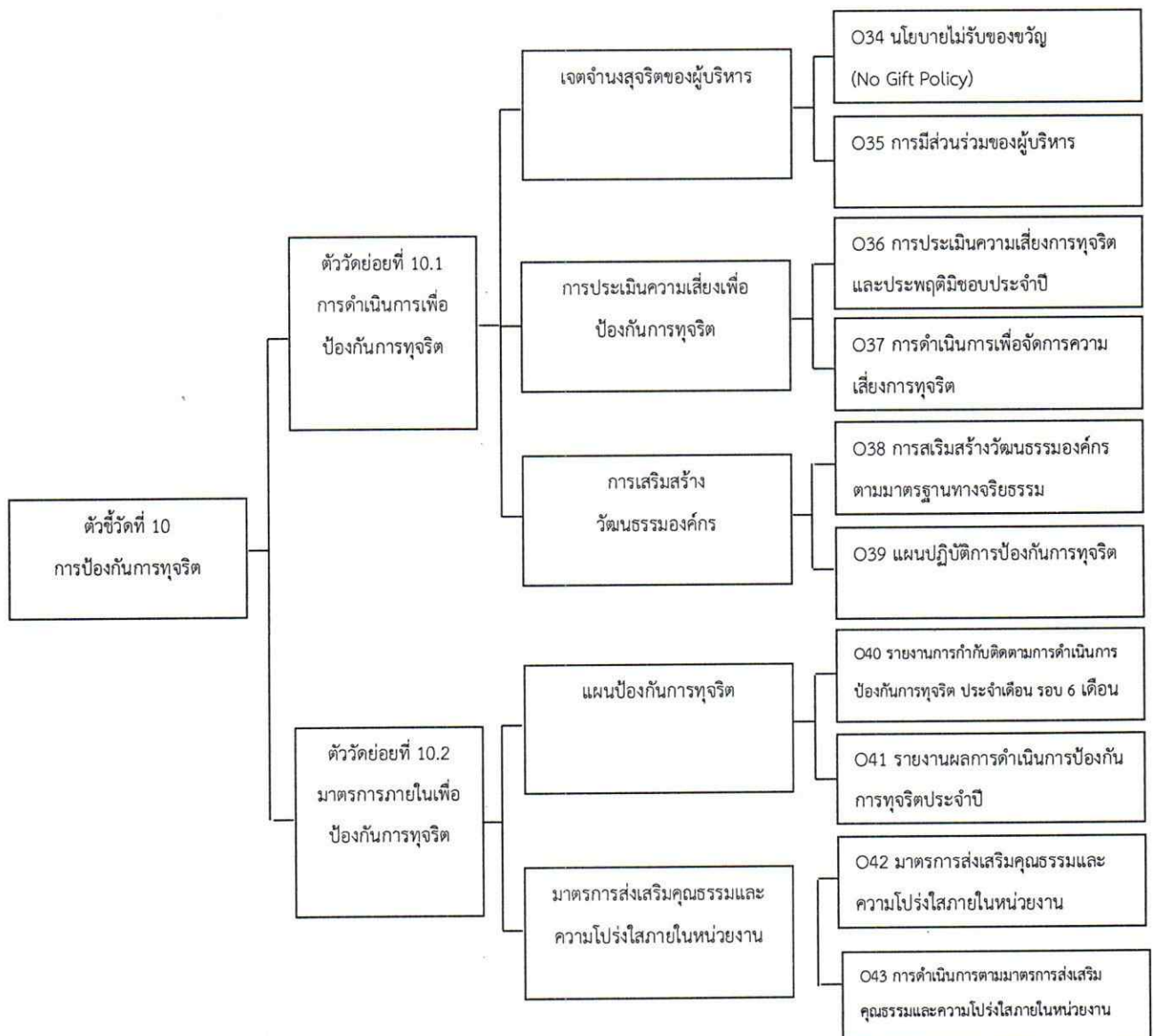
บทนำ	หน้า
การประเมินคุณธรรมและความโปร่งใสในการดำเนินงานของหน่วยงานภาครัฐ	1
ความหมายของการทุจริต สินบน และผลประโยชน์ทับซ้อน	2
กฎหมายที่เกี่ยวข้อง	6
การประเมินความเสี่ยงการทุจริต	14
1. การระบุความเสี่ยง	14
2. การวิเคราะห์สถานะความเสี่ยงและประเมินความเสี่ยง	18
3. มาตรการและการดำเนินการในการบริหารจัดการความเสี่ยง	21
4. แผนการบริหารความเสี่ยง	29
ภาคผนวก	
ภาคผนวก ก แบบสำรวจการประเมินความเสี่ยงการทุจริต 2565	32
ภาคผนวก ข ผลการประเมินความเสี่ยง 2565	27
ภาคผนวก ค มาตรการใช้ดุลยพินิจ	55
ภาคผนวก ง มาตรการป้องกันการรับสินผล	58

การประเมินคุณธรรมและความโปร่งใสในการดำเนินงานของหน่วยงานภาครัฐ

เกณฑ์การประเมินคุณธรรมและความโปร่งใสในการดำเนินงานของหน่วยงานภาครัฐ ประจำปีงบประมาณ พ.ศ. 2565 จำแนกออกเป็น 10 ตัวชี้วัด ดังนี้

- | | |
|-----------------------------|----------------------------|
| 1) การปฏิบัติหน้าที่ | 6) คุณภาพการดำเนินงาน |
| 2) การใช้งบประมาณ | 7) ประสิทธิภาพการสื่อสาร |
| 3) การใช้อำนาจ | 8) การปรับปรุงระบบการทำงาน |
| 4) การใช้ทรัพย์สินของราชการ | 9) การเปิดเผยข้อมูล |
| 5) การแก้ไขปัญหาการทุจริต | 10) การป้องกันการทุจริต |

หน่วยงานถูกกำหนดให้ประเมินตัวชี้วัดที่ 10 การป้องกันการทุจริต ตัวชี้วัดย่อยที่ 10.1 การดำเนินการเพื่อป้องกันการทุจริต ข้อ O36 การประเมินความเสี่ยงการทุจริตประจำปี



ความหมายของการทุจริต สินบน และผลประโยชน์ทับซ้อน
--

1. การทุจริต

ทุจริตในภาครัฐ หมายความว่า ทุจริตต่อหน้าที่หรือประพฤตินิชอบในภาครัฐ

“ทุจริตต่อหน้าที่” หมายความว่า ปฏิบัติหรือละเว้นการปฏิบัติอย่างใดในตำแหน่งหรือหน้าที่ หรือปฏิบัติหรือละเว้นการปฏิบัติอย่างใดในพฤติการณ์ที่อาจทำให้ผู้อื่นเชื่อว่ามีตำแหน่งหรือหน้าที่นั้น หรือใช้อำนาจในตำแหน่งหรือหน้าที่ ทั้งนี้ เพื่อแสวงหาประโยชน์ที่มีควรได้โดยชอบ สำหรับตนเองหรือผู้อื่นหรือกระทำการอันเป็นความผิดต่อตำแหน่งหน้าที่ในการยุติธรรมตามประมวลกฎหมายอาญาหรือตามกฎหมายอื่น

“ประพฤตินิชอบ” หมายความว่า การใช้อำนาจในตำแหน่งหรือหน้าที่อันเป็นการฝ่าฝืนกฎหมายระเบียบ คำสั่ง หรือมติคณะรัฐมนตรีที่มุ่งหมายจะควบคุมดูแลการรับการเก็บรักษา หรือการใช้เงินหรือทรัพย์สินของแผ่นดิน

ประเภทความเสี่ยงการทุจริตแบ่งเป็น 3 ด้าน

1. ความเสี่ยงการทุจริตที่เกี่ยวข้องกับการพิจารณาอนุมัติอนุญาต ตาม พ.ร.บ. อำนาจความสะดวกในการพิจารณาอนุญาตของทางราชการ พ.ศ. 2558 (เฉพาะหน่วยงานที่มีภารกิจให้บริการประชาชนอนุมัติหรืออนุญาตตาม พ.ร.บ. การอำนวยความสะดวกในการพิจารณาอนุญาตของทางราชการ พ.ศ. 2558)

2. ความเสี่ยงการทุจริตในความโปร่งใสของการใช้อำนาจและตำแหน่งหน้าที่

3. ความเสี่ยงการทุจริตในความโปร่งใสของการใช้จ่ายงบประมาณและการบริหารจัดการทรัพยากร

ภาครัฐ

2. สินบน

สินบน หมายถึง ทรัพย์สินหรือประโยชน์อื่นใดที่เสนอว่าจะให้ สัญญาว่าจะให้ มอบให้ การยอมรับการให้ หรือการร้องขอสิ่งใดสิ่งหนึ่ง อันส่งผลต่อการตัดสินใจอย่างใดอย่างหนึ่งในลักษณะจงใจให้กระทำการหรือไม่กระทำการที่ขัดต่อหน้าที่ความรับผิดชอบ

ทรัพย์สินหรือประโยชน์อื่นใด หมายถึง

- ทรัพย์สิน หมายถึง ทรัพย์สินและวัตถุไม่มีรูปร่างซึ่งอาจมีราคาและอาจถือเอาได้ เช่น เงิน ที่ดิน รถ

เป็นต้น

- ประโยชน์อื่นใด เช่น การสร้างบ้านหรือตกแต่งบ้านโดยไม่มีคิดราคา หรือคิดราคาต่ำ

3. ผลประโยชน์ทับซ้อน

คำว่า Conflict of Interest มีผู้ให้คำแปลเป็นภาษาไทยไว้หลากหลาย เช่น “การขัดกันแห่งผลประโยชน์ส่วนบุคคลและผลประโยชน์ส่วนรวม” หรือ “การขัดกันระหว่างประโยชน์ส่วนบุคคลและประโยชน์ส่วนรวม” หรือ “การขัดกันระหว่างผลประโยชน์สาธารณะและผลประโยชน์ส่วนบุคคล” หรือ “ประโยชน์ทับซ้อน” หรือ “ผลประโยชน์ทับซ้อน” หรือ “ผลประโยชน์ขัดกัน” หรือ บางท่านแปลว่า “ผลประโยชน์ขัดแย้ง” หรือ “ความขัดแย้งทางผลประโยชน์”

คู่มือการปฏิบัติสำหรับเจ้าหน้าที่ของรัฐเพื่อมิให้ดำเนินการกิจการที่เป็นการขัดกันระหว่างประโยชน์ส่วนบุคคลและประโยชน์ส่วนรวม ตามมาตรา 100 แห่งกฎหมายประกอบรัฐธรรมนูญว่าด้วยการป้องกันและปราบปรามการทุจริต ได้ให้ความหมายไว้ดังนี้

“ประโยชน์ส่วนบุคคล คือ การที่บุคคลทั่วไปในสถานะเอกชนหรือเจ้าหน้าที่ของรัฐในสถานะเอกชน ได้กระทำการต่าง ๆ เพื่อประโยชน์ส่วนตน ครอบครัว เครือญาติ พวกพ้องหรือของกลุ่มในสังคมที่มีความสัมพันธ์กันในรูปแบบต่าง ๆ เช่น การประกอบอาชีพ การทำธุรกิจ การค้า การลงทุนเพื่อหาประโยชน์ในทางการเงินหรือในทางธุรกิจ เป็นต้น”

“ประโยชน์ส่วนรวมหรือประโยชน์สาธารณะ คือ การที่บุคคลใด ๆ ในสถานะที่เป็นเจ้าหน้าที่ของรัฐ (ผู้ดำรงตำแหน่งทางการเมือง ข้าราชการ พนักงานรัฐวิสาหกิจ หรือเจ้าหน้าที่ของรัฐในหน่วยงานของรัฐ) ได้กระทำการใด ๆ ตามหน้าที่หรือได้ปฏิบัติหน้าที่อันเป็นการดำเนินการในอีกส่วนหนึ่งที่แยกออกจากการดำเนินการตามหน้าที่ในสถานะของเอกชน การกระทำการใด ๆ ตามหน้าที่ของเจ้าหน้าที่ของรัฐ จึงมีวัตถุประสงค์หรือมีเป้าหมายเพื่อประโยชน์ของส่วนรวม หรือการรักษาประโยชน์ส่วนรวมที่เป็นประโยชน์ของรัฐการทำหน้าที่ของเจ้าหน้าที่ของรัฐจึงมีความเกี่ยวเนื่องเชื่อมโยงกับอำนาจหน้าที่ตามกฎหมายและจะมีรูปแบบของความสัมพันธ์หรือมีการกระทำในลักษณะต่าง ๆ กันที่เหมือนหรือคล้ายกับการกระทำของบุคคลในสถานะเอกชนเพียงแต่การกระทำในสถานะที่เป็นเจ้าหน้าที่ของรัฐกับการกระทำในสถานะเอกชนจะมีความแตกต่างกันที่วัตถุประสงค์แตกต่างกัน”

“การขัดกันระหว่างประโยชน์ส่วนบุคคลและประโยชน์ส่วนรวมหรือผลประโยชน์ทับซ้อน คือ การที่เจ้าหน้าที่ของรัฐกระทำการใด ๆ หรือดำเนินการในกิจการสาธารณะที่เป็นการดำเนินการตามอำนาจหน้าที่หรือความรับผิดชอบในกิจการของรัฐหรือองค์กรของรัฐ เพื่อประโยชน์ของรัฐหรือเพื่อประโยชน์ของส่วนรวม แต่เจ้าหน้าที่ของรัฐได้มีผลประโยชน์ส่วนตนเข้าไปแอบแฝง หรือเป็นผู้ที่มีส่วนได้ส่วนเสียในรูปแบบต่าง ๆ หรือนำประโยชน์ส่วนตนหรือความสัมพันธ์ส่วนตนเข้ามามีอิทธิพลหรือเกี่ยวข้อง

ในการใช้อำนาจหน้าที่หรือดุลยพินิจ ในการพิจารณาตัดสินใจในการกระทำการใด ๆ หรือดำเนินการดังกล่าว นั้น เพื่อแสวงหาประโยชน์ในทางการเงินหรือประโยชน์อื่น ๆ สำหรับตนเองหรือบุคคลใดบุคคลหนึ่ง”

รูปแบบของการขัดกันระหว่างประโยชน์ส่วนบุคคลและประโยชน์ส่วนรวม

การขัดกันระหว่างประโยชน์ส่วนบุคคลและประโยชน์ส่วนรวม มีได้หลายรูปแบบไม่จำกัดอยู่เฉพาะ ในรูปแบบตัวเงิน หรือทรัพย์สินเท่านั้น แต่รวมถึงผลประโยชน์อื่น ๆ ที่ไม่ได้อยู่ในรูปแบบของตัวเงินหรือ ทรัพย์สินด้วยจำแนกรูปแบบของการขัดกันระหว่างประโยชน์ส่วนรวม ออกเป็น 7 รูปแบบ คือ

1. การรับผลประโยชน์ต่างๆ หรือสินบน ซึ่งผลประโยชน์ต่างๆ ไม่ว่าจะเป็นทรัพย์สิน ของขวัญ การลดราคา การรับความบันเทิง การรับบริการ การรับการฝึกอบรม หรือสิ่งอื่นใดในลักษณะเดียวกัน และผลจากการรับผลประโยชน์ต่าง ๆ นั้น ได้ส่งผลให้การตัดสินใจของเจ้าหน้าที่ของรัฐในการดำเนินการ ตามอำนาจหน้าที่

2. การทำธุรกิจกับตัวเอง หรือเป็นคู่สัญญา เป็นการที่เจ้าหน้าที่ของรัฐโดยเฉพาะผู้มีอำนาจ ในการตัดสินใจ เข้าไปมีส่วนได้ส่วนเสียในสัญญาที่ทำกับหน่วยงานที่ตนสังกัด โดยอาจจะเป็นเจ้าของบริษัท ที่ทำสัญญาเอง หรือเป็นของเครือญาติ สถานการณ์เช่นนี้เกิดบทบาทที่ขัดแย้ง หรือเรียกได้ว่าเป็นทั้งผู้ซื้อ และผู้ขายในเวลาเดียวกัน

3. การทำงานหลังจากออกจากตำแหน่งหน้าที่สาธารณะหรือหลังเกษียณ เป็นการที่เจ้าหน้าที่ ของรัฐลาออกจากหน่วยงานของรัฐ และไปทำงานในบริษัทเอกชนที่ดำเนินธุรกิจประเภทเดียวกันหรือบริษัท ที่มีความเกี่ยวข้องกับหน่วยงานเดิม โดยใช้อิทธิพลหรือความสัมพันธ์จากที่เคยดำรงตำแหน่งในหน่วยงานเดิม นั้น หาประโยชน์จากหน่วยงานให้กับบริษัทและตนเอง

4. การทำงานพิเศษ ในรูปแบบนี้มีได้หลายลักษณะไม่ว่าจะเป็นการที่เจ้าหน้าที่ของรัฐตั้งบริษัท ดำเนินธุรกิจ ที่เป็นการแข่งขันกับหน่วยงานหรือองค์การสาธารณะที่ตนสังกัด หรือการรับจ้างพิเศษเป็นที่ปรึกษา โครงการโดยอาศัยตำแหน่งในราชการสร้างความน่าเชื่อถือว่าโครงการของผู้ว่าจ้างจะไม่มีปัญหาติดขัด ในการพิจารณาจากหน่วยงานที่ปรึกษาสังกัดอยู่

5. การรู้ข้อมูลภายใน เป็นสถานการณ์ที่เจ้าหน้าที่ของรัฐ ใช้ประโยชน์จากการที่ตนเองรับรู้ข้อมูล ภายในหน่วยงาน และนำข้อมูลนั้นไปหาผลประโยชน์ให้กับตนเองหรือพวกพ้อง อาจจะไปหาประโยชน์ โดยการขายข้อมูลหรือเอาประโยชน์เสียเอง

6. การใช้ทรัพย์สินของราชการเพื่อประโยชน์ธุรกิจส่วนตัว เป็นการที่เจ้าหน้าที่ของรัฐนำเอา ทรัพย์สินของราชการซึ่งจะต้องใช้เพื่อประโยชน์ของทางราชการเท่านั้นไปใช้เพื่อประโยชน์ของตนเองหรือ พวกพ้อง หรือการใช้ให้ผู้ได้บังคับบัญชาไปทำงานส่วนตัว

7. การนำโครงการสาธารณะลงในเขตเลือกตั้งเพื่อประโยชน์ในทางการเมือง เป็นการที่ผู้ดำรงตำแหน่งทางการเมืองหรือผู้บริหารระดับสูงอนุมัติโครงการไปลงพื้นที่หรือบ้านเกิดของตนเอง หรือการใช้งบประมาณสาธารณะเพื่อหาเสียง

ทั้งนี้ เมื่อพิจารณา “ร่างพระราชบัญญัติว่าด้วยความผิดเกี่ยวกับการขัดกันระหว่างประโยชน์ส่วนบุคคลกับประโยชน์ส่วนรวม พ.ศ. ...” ทำให้มีรูปแบบเพิ่มเติมจาก ที่กล่าวมาแล้วข้างต้นอีก 2 กรณี คือ

8. การใช้ตำแหน่งหน้าที่แสวงหาประโยชน์แก่เครือญาติหรือพวกพ้อง หรืออาจจะเรียกว่าระบบอุปถัมภ์พิเศษ เป็นการที่เจ้าหน้าที่ของรัฐ ใช้อิทธิพลหรือใช้อำนาจหน้าที่ทำให้หน่วยงานของตน เข้าทำสัญญากับบริษัทของพี่น้องของตน

9. การใช้อิทธิพลเข้าไปมีผลต่อการตัดสินใจของเจ้าหน้าที่รัฐหรือหน่วยงานของรัฐอื่น เพื่อให้เกิดประโยชน์แก่ตนเองหรือพวกพ้อง โดยเจ้าหน้าที่ของรัฐใช้ตำแหน่งที่ข่มขู่ผู้ใต้บังคับบัญชาให้หยุดทำการตรวจสอบบริษัทของเครือญาติของตน

กฎหมายที่เกี่ยวข้อง

1. พระราชบัญญัติประกอบรัฐธรรมนูญว่าด้วยการป้องกันและปราบปรามการทุจริต พ.ศ. 2561

มาตรา 126 นอกจากเจ้าหน้าที่พนักงานของรัฐที่รัฐธรรมนูญกำหนดไว้เป็นการเฉพาะแล้ว ห้ามมิให้กรรมการผู้ดำรงตำแหน่งในองค์กรอิสระ และเจ้าหน้าที่พนักงานของรัฐที่คณะกรรมการ ป.ป.ช. ประกาศกำหนดดำเนินกิจการ ดังต่อไปนี้

(1) เป็นคู่สัญญาหรือมีส่วนได้ส่วนเสียในสัญญาที่ทำกับหน่วยงานของรัฐที่เจ้าหน้าที่ของรัฐนั้นปฏิบัติหน้าที่ในฐานะที่เป็นเจ้าพนักงานของรัฐซึ่งมีอำนาจไม่ว่าโดยตรงหรือโดยอ้อมในการกำกับ ดูแล ควบคุม ตรวจสอบหรือดำเนินคดี

(2) เป็นหุ้นส่วนหรือผู้ถือหุ้นในห้างหุ้นส่วนหรือบริษัทที่เข้าเป็นคู่สัญญากับหน่วยงานของรัฐที่เจ้าพนักงานของรัฐผู้นั้นปฏิบัติหน้าที่ในฐานะที่เป็นเจ้าพนักงานของรัฐซึ่งมีอำนาจไม่ว่าโดยตรงหรือโดยอ้อมในการกำกับ ดูแล ควบคุม ตรวจสอบหรือดำเนินคดี เว้นแต่จะเป็นผู้ถือหุ้นในบริษัทจำกัดหรือบริษัทมหาชนจำกัดไม่เกินจำนวนที่คณะกรรมการ ป.ป.ช. กำหนด

(3) รับสัมปทานหรือคงถือไว้ซึ่งสัมปทานจากรัฐ หน่วยราชการ หน่วยงานของรัฐ รัฐวิสาหกิจ หรือราชการส่วนท้องถิ่น หรือเข้าเป็นคู่สัญญากับรัฐ หน่วยราชการ หน่วยงานของรัฐ รัฐวิสาหกิจ หรือราชการส่วนท้องถิ่น อันมีลักษณะเป็นการผูกขาดตัดตอน หรือเป็นหุ้นส่วนหรือผู้ถือหุ้นในห้างหุ้นส่วนหรือบริษัทที่รับสัมปทานหรือเข้าเป็นคู่สัญญาในลักษณะดังกล่าว ในฐานะที่เป็นเจ้าพนักงานของรัฐซึ่งมีอำนาจไม่ว่าโดยตรงหรือโดยอ้อมในการกำกับ ดูแล ควบคุม ตรวจสอบหรือดำเนินคดี เว้นแต่จะเป็นผู้ถือหุ้นในบริษัทจำกัดหรือบริษัทมหาชนจำกัดไม่เกินจำนวนที่คณะกรรมการ ป.ป.ช. กำหนด

(4) เข้าไปมีส่วนได้ส่วนเสียในฐานะเป็นกรรมการ ที่ปรึกษา ตัวแทน พนักงานหรือลูกจ้างในธุรกิจของเอกชนซึ่งอยู่ภายใต้การกำกับ ดูแล ควบคุม หรือตรวจสอบของหน่วยงานของรัฐที่เจ้าพนักงานของรัฐผู้นั้นสังกัดอยู่หรือปฏิบัติหน้าที่ในฐานะเป็นเจ้าพนักงานของรัฐ ซึ่งโดยสภาพของผลประโยชน์ของธุรกิจของเอกชนนั้นอาจขัดหรือแย้งต่อประโยชน์ส่วนรวม หรือประโยชน์ทางราชการ หรือกระทบต่อความอิสระในการปฏิบัติหน้าที่ของเจ้าพนักงานของรัฐผู้นั้น

ให้นำความในวรรคหนึ่ง มาใช้บังคับกับคู่สมรสของเจ้าพนักงานของรัฐตามวรรคหนึ่งด้วยโดยถือว่าการดำเนินกิจกรรมของคู่สมรสเป็นการดำเนินกิจการของเจ้าพนักงานของรัฐ เว้นแต่เป็นกรณีที่คู่สมรสนั้นดำเนินกิจการของคู่สมรสเป็นการดำเนินกิจการของเจ้าพนักงานของรัฐจะเข้าดำรงตำแหน่ง

คู่สมรสตามวรรคสองให้หมายถึงผู้ซึ่งอยู่กินฉันสามีภริยาโดยมิได้จดทะเบียนสมรสด้วยทั้งนี้ ตามหลักเกณฑ์ที่คณะกรรมการ ป.ป.ช. กำหนด

เจ้าพนักงานของรัฐที่มีลักษณะตาม (2) หรือ (3) ต้องดำเนินการไม่ให้มีลักษณะดังกล่าวภายใน สามสิบวันนับแต่วันที่เข้าดำรงตำแหน่ง

มาตรา 128 ห้ามมิให้เจ้าพนักงานของรัฐผู้ได้รับทรัพย์สินหรือประโยชน์อื่นใด อันอาจคำนวณ เป็นเงินได้จากผู้ใด นอกเหนือจากทรัพย์สินหรือประโยชน์อื่นใด โดยธรรมจรรยาตามหลักเกณฑ์และ จำนวนที่คณะกรรมการ ป.ป.ช. กำหนด

ความในวรรคหนึ่งมิให้ใช้บังคับกับการรับทรัพย์สินหรือประโยชน์อื่นใดจากบุพการี ผู้สืบสันดานหรือ ญาติที่ให้ตามประเพณี หรือตามธรรมจรรยาตามฐานานุรูป

บทบัญญัติในวรรคหนึ่งให้ใช้บังคับกับการรับทรัพย์สินหรือประโยชน์อื่นใดของผู้ซึ่งพ้นจากการ เป็นเจ้าพนักงานของรัฐมาแล้วยังไม่ถึงสองปีด้วยโดยอนุโลม

มาตรา 176 ผู้ใดให้ ขอให้ หรือรับว่าจะให้ทรัพย์สินหรือประโยชน์อื่นใดแก่เจ้าพนักงานของรัฐ เจ้าหน้าที่ของรัฐต่างประเทศ หรือเจ้าหน้าที่ขององค์การระหว่างประเทศ เพื่อจูงใจให้กระทำการ ไม่กระทำการ หรือประวิงการกระทำอันมิชอบด้วยหน้าที่ ต้องระวางโทษจำคุกไม่เกินห้าปี หรือปรับไม่เกิน หนึ่งแสนบาทหรือทั้งจำทั้งปรับ

ในกรณีที่ผู้กระทำความผิดตามวรรคหนึ่งเป็นบุคคลที่มีความเกี่ยวข้องกับนิติบุคคลใดและกระทำไป เพื่อประโยชน์ของนิติบุคคลนั้น โดยนิติบุคคลดังกล่าวไม่มีมาตรการควบคุมภายในที่เหมาะสม เพื่อป้องกัน มิให้มีการกระทำผิดนั้น นิติบุคคลนั้นมีความผิดตามมาตรานี้ และต้องระวางโทษปรับตั้งแต่หนึ่งเท่า แต่ไม่เกิน สองเท่าของค่าเสียหายที่เกิดขึ้นหรือประโยชน์ที่ได้รับ

นิติบุคคลตามวรรคสอง ให้หมายความถึงนิติบุคคลที่ตั้งขึ้นตามกฎหมายไทยและนิติบุคคลที่ตั้งขึ้น ตามกฎหมายต่างประเทศที่ประกอบธุรกิจในประเทศไทย

บุคคลที่มีความเกี่ยวข้องกับนิติบุคคลตามวรรคสอง ให้หมายความถึงผู้แทนของนิติบุคคล ลูกจ้าง ตัวแทนบริษัทในเครือ หรือบุคคลใดซึ่งกระทำการเพื่อหรือในนามของนิติบุคคลนั้น ไม่ว่าจะทำหน้าที่และ อำนาจในการนั้นหรือไม่ก็ตาม

2. คำสั่งคณะรักษาความสงบแห่งชาติ ที่ 69/2557 เรื่อง มาตรการป้องกันและแก้ไขปัญหาการทุจริตประพฤติมิชอบ

เพื่อให้การบริหารราชการของคณะรักษาความสงบแห่งชาติในการดูแลความปลอดภัยให้แก่ประชาชนรวมทั้งเพื่อให้เกิดความสงบสุขแก่สังคมและแก้ไขปัญหาการทุจริตประพฤติมิชอบคณะรักษาความสงบแห่งชาติจึงมีคำสั่งดังต่อไปนี้

ข้อ 1 ให้ทุกส่วนราชการและหน่วยงานของรัฐกำหนดมาตรการหรือแนวทางการป้องกันและแก้ไขปัญหาการทุจริตประพฤติมิชอบในส่วนราชการและหน่วยงานภาครัฐ โดยมุ่งเน้นการสร้างธรรมาภิบาลในการบริหารงานและส่งเสริมการมีส่วนร่วมจากทุกภาคส่วนในการตรวจสอบ ฝึกระวังเพื่อสกัดกั้นมิให้เกิดการทุจริตประพฤติมิชอบได้

ข้อ 2 ในกรณีที่มีการกล่าวหรือพบเหตุอันสมควรสงสัยว่าข้าราชการและเจ้าหน้าที่ของรัฐ กระทำการหรือเกี่ยวข้องกับกรทุจริตประพฤติมิชอบ ทั้งในฐานะตัวการ ผู้ใช้หรือผู้สนับสนุน ให้หัวหน้าส่วนราชการและหัวหน้าหน่วยงานของรัฐดำเนินการตามอำนาจหน้าที่ภายใต้พระราชบัญญัติระเบียบบริหารราชการแผ่นดิน พ.ศ. 2534 และพระราชกฤษฎีกาว่าด้วยหลักเกณฑ์วิธีการบริหารกิจการบ้านเมืองที่ดี พ.ศ. 2546 ประกอบด้วยกฎหมาย ระเบียบ ข้อบังคับที่เกี่ยวข้องกับการบริหารงานบุคคล โดยให้บังคับใช้มาตรการทางวินัยมาตรการทางปกครอง และมาตรการกฎหมายอย่างเฉียบขาดและรวดเร็ว

ข้อ 3 ในกรณีการจัดซื้อจัดจ้างของส่วนราชการและหน่วยงานของรัฐให้หัวหน้าส่วนราชการและหัวหน้าหน่วยงานของรัฐมีหน้าที่ในการควบคุม กำกับดูแล การดำเนินงานให้เป็นไปตามบทบัญญัติแห่งพระราชบัญญัติประกอบรัฐธรรมนูญว่าด้วยการป้องกันและปราบปรามการทุจริต พ.ศ. 2542 อย่างเคร่งครัด

ข้อ 4 กรณีที่หัวหน้าส่วนราชการหรือผู้บังคับบัญชาปล่อยปละละเลยไม่ดำเนินการตามข้อ 2 และ ข้อ 3 ให้ถือเป็นความผิดวินัยหรือความผิดทางอาญาแล้วแต่กรณี

ข้อ 5 ให้สำนักงานคณะกรรมการป้องกันและปราบปรามการทุจริตในภาครัฐดำเนินการแสวงหารวบรวมและดำเนินการอื่นใด เพื่อให้ได้มาซึ่งข้อเท็จจริงและพยานหลักฐานในการที่จะทราบรายละเอียดและพิสูจน์เกี่ยวกับการทุจริตในภาครัฐ รวมทั้งติดตาม เร่งรัดผลการดำเนินงานตามข้อ 1 ข้อ 2 ข้อ 3 และข้อ 4 และรายงานผลการปฏิบัติพร้อมทั้งเสนอความเห็นให้คณะรักษาความสงบแห่งชาติทราบและพิจารณาอย่างต่อเนื่อง

3. ประกาศคณะกรรมการป้องกันและปราบปรามการทุจริตแห่งชาติ เรื่อง หลักเกณฑ์การรับทรัพย์สินหรือประโยชน์อื่นใดโดยธรรมจรรยาของเจ้าหน้าที่ของรัฐ พ.ศ. 2543

อาศัยอำนาจตามความในมาตรา 103 แห่งพระราชบัญญัติประกอบรัฐธรรมนูญว่าด้วยการป้องกันและปราบปรามการทุจริต พ.ศ. 2542 คณะกรรมการป้องกันและปราบปรามการทุจริตแห่งชาติ จึงกำหนดหลักเกณฑ์และจำนวนสินทรัพย์หรือประโยชน์อื่นใดที่เจ้าหน้าที่ของรัฐจะรับจากบุคคลได้โดยธรรมจรรยาไว้ดังนี้

ข้อ 3 ในประกาศนี้

“การรับทรัพย์สินหรือประโยชน์อื่นใดโดยธรรมจรรยา” หมายความว่า การรับทรัพย์สินหรือประโยชน์อื่นใดจากญาติหรือจากบุคคลที่ให้อำนาจในโอกาสต่างๆ โดยปกติตามขนบธรรมเนียม ประเพณี หรือวัฒนธรรม หรือให้อำนาจตามมารยาทที่ปฏิบัติกันในสังคม

“ญาติ” หมายความว่า ผู้บุพการี ผู้สืบสันดาน พี่น้องร่วมบิดามารดาหรือร่วมบิดาหรือมารดาเดียวกัน ลุง ป้า น้า อา คู่สมรส ผู้บุพการีหรือผู้สืบสันดานของคู่สมรส บุตรบุญธรรมหรือผู้รับบุตรบุญธรรม

“ประโยชน์อื่นใด” หมายความว่า สิ่งที่มีมูลค่า ได้แก่ การลดราคา การรับความบันเทิง การรับบริการ การรับการฝึกอบรม หรือสิ่งอื่นใดในลักษณะเดียวกัน

ข้อ 4 ห้ามมิให้เจ้าหน้าที่ของรัฐผู้ได้รับทรัพย์สินหรือประโยชน์อื่นใดจากบุคคลนอกเหนือจากทรัพย์สินหรือประโยชน์อันสมควรได้ตามกฎหมาย หรือกฎ ข้อบังคับ ที่ออกโดยอาศัยอำนาจตามบทบัญญัติแห่งกฎหมาย เว้นแต่ การรับทรัพย์สินหรือประโยชน์อื่นใด โดยธรรมจรรยาตามที่กำหนดไว้ในประกาศนี้

ข้อ 5 เจ้าหน้าที่ของรัฐจะรับทรัพย์สินหรือประโยชน์อื่นใดโดยธรรมจรรยาได้ ดังต่อไปนี้

(1) รับทรัพย์สินหรือประโยชน์อื่นใดจากญาติซึ่งให้โดยเสน่หาตามจำนวนที่เหมาะสมตามฐานานุรูป

(2) รับทรัพย์สินหรือประโยชน์อื่นใดจากบุคคลอื่นซึ่งมิใช่ญาติมีราคาหรือมูลค่าในการรับจากแต่ละบุคคล แต่ละโอกาสไม่เกินสามพันบาท

(3) รับทรัพย์สินหรือประโยชน์อื่นใดที่การให้นั้นเป็นการให้ในลักษณะให้กับบุคคลทั่วไป

ข้อ 6 การรับทรัพย์สินหรือประโยชน์อื่นใดจากต่างประเทศ ซึ่งผู้ให้มิได้ระบุให้เป็นของส่วนตัวหรือมีราคาหรือมูลค่าเกินกว่าสามพันบาท ไม่ว่าจะระบุเป็นของส่วนตัวหรือไม่ แต่มีเหตุผลความจำเป็นที่จะต้องรับไว้เพื่อรักษาไมตรี มิตรภาพ หรือความสัมพันธ์อันดีระหว่างบุคคล ให้เจ้าหน้าที่ของรัฐผู้นั้นรายงานรายละเอียดข้อเท็จจริงเกี่ยวกับการรับทรัพย์สินหรือประโยชน์ดังกล่าวให้ผู้บังคับบัญชาทราบโดยเร็ว หากผู้บังคับบัญชา เห็นว่าไม่มีเหตุที่จะอนุญาตให้เจ้าหน้าที่ผู้นั้นยึดถือทรัพย์สินหรือประโยชน์ดังกล่าวไว้

เป็นประโยชน์ส่วนบุคคล ให้เจ้าหน้าที่ของรัฐผู้นั้นส่งมอบทรัพย์สินให้หน่วยงานของรัฐที่เจ้าหน้าที่ของรัฐผู้นั้นสังกัดโดยทันที

ข้อ 7 การรับทรัพย์สินหรือประโยชน์อื่นใดที่ไม่เป็นไปตามหลักเกณฑ์ หรือมีราคาหรือมีมูลค่ามากกว่าที่กำหนดไว้ในข้อ 5 ซึ่งเจ้าหน้าที่ของรัฐได้รับมาแล้วโดยมีความจำเป็นอย่างยิ่งที่ต้องรับไว้เพื่อรักษาไมตรีมิตรภาพหรือความสัมพันธ์อันดีระหว่างบุคคล เจ้าหน้าที่ของรัฐผู้นั้นต้องแจ้งรายละเอียดข้อเท็จจริงเกี่ยวกับการรับทรัพย์สินหรือประโยชน์นั้นต่อผู้บังคับบัญชา ซึ่งเป็นหัวหน้าส่วนราชการ ผู้บริหารสูงสุดของส่วนราชการ หรือผู้บริหารสูงสุดของหน่วยงาน ความเหมาะสม และสมควรที่จะให้เจ้าหน้าที่ของรัฐผู้นั้นรับทรัพย์สินหรือประโยชน์นั้นไว้เป็นสิทธิของตนหรือไม่

ในกรณีที่ผู้บังคับบัญชาหรือผู้บริหารสูงสุดของส่วนราชการ หน่วยงานหรือสถาบันหรือองค์กรที่เจ้าหน้าที่ของรัฐผู้นั้นสังกัด มีคำสั่งว่าไม่สมควรในทรัพย์สินหรือประโยชน์ดังกล่าว ก็ให้คืนทรัพย์สินหรือประโยชน์นั้นแก่ผู้ให้โดยทันที ในกรณีที่ไม่สามารถคืนให้ได้ ให้เจ้าหน้าที่ของรัฐผู้นั้นส่งมอบทรัพย์สินหรือประโยชน์ดังกล่าวให้เป็นสิทธิของหน่วยงานที่เจ้าหน้าที่ของรัฐผู้นั้นสังกัดโดยเร็ว

เมื่อได้ดำเนินการตามความในวรรคสองแล้ว ให้ถือว่าเจ้าหน้าที่ของรัฐผู้นั้นไม่เคยได้รับทรัพย์สินหรือประโยชน์ดังกล่าวเลย

ในกรณีที่เจ้าหน้าที่ของรัฐผู้ได้ทรัพย์สินไว้ตามวรรคหนึ่งเป็นผู้ดำรงตำแหน่งผู้บังคับบัญชา ซึ่งเป็นหัวหน้าส่วนราชการระดับกระทรวงหรือเทียบเท่า หรือเป็นกรรมการ หรือผู้บริหารสูงสุดของหน่วยงานของรัฐ ให้แจ้งรายละเอียดข้อเท็จจริงเกี่ยวกับการรับทรัพย์สินหรือประโยชน์นั้นต่อผู้มีอำนาจแต่งตั้งถอดถอน ส่วนผู้ที่ดำรงตำแหน่งประธานกรรมการและกรรมการในองค์กรอิสระตามรัฐธรรมนูญหรือผู้ดำรงตำแหน่งที่ไม่มีผู้บังคับบัญชาที่มีอำนาจถอดถอนให้แจ้งต่อคณะกรรมการ ป.ป.ช. ทั้งนี้ เพื่อดำเนินการตามความในวรรคหนึ่งและวรรคสอง

ในกรณีที่เจ้าหน้าที่ของรัฐผู้ได้รับทรัพย์สินไว้ตามวรรคหนึ่ง เป็นผู้ดำรงตำแหน่งสมาชิกสภาผู้แทนราษฎรหรือสมาชิกวุฒิสภา หรือสมาชิกสภาท้องถิ่น ให้แจ้งรายละเอียดข้อเท็จจริงเกี่ยวกับการรับทรัพย์สินหรือประโยชน์นั้น

ข้อ 8 หลักเกณฑ์การรับทรัพย์สินหรือประโยชน์อื่นใดของเจ้าหน้าที่รัฐ ตามประกาศฉบับนี้ให้ใช้บังคับแก่ผู้ซึ่งพ้นจากการเป็นเจ้าหน้าที่ของรัฐมาแล้วไม่ถึงสองปีด้วย

4. ระเบียบสำนักนายกรัฐมนตรีว่าด้วยการให้หรือรับขวัญของเจ้าหน้าที่รัฐ พ.ศ. 2544

โดยที่ผ่านมามากคณะรัฐมนตรีได้เคยมีมติคณะรัฐมนตรีเกี่ยวกับแนวทางปฏิบัติในการให้ของขวัญและรับของขวัญของเจ้าหน้าที่ของรัฐไว้หลายครั้ง เพื่อเป็นการเสริมสร้างค่านิยมให้เกิดการประหยัด มิให้

มีการเบียดเบียนข้าราชการโดยไม่จำเป็นและสร้างทัศนคติที่ไม่ถูกต้อง เนื่องจากมีการแข่งขันกันให้ของขวัญ ในราคาแพง ทั้งยังเป็นช่องทางให้เกิดการประพุดติมิชอบอื่น ๆ ในวงราชการอีกด้วย และในการกำหนด จรรยาบรรณของเจ้าหน้าที่ของรัฐประเภทต่าง ๆ ก็มีการกำหนดเรื่องทำนองเดียวกัน ประกอบกับ คณะกรรมการป้องกันและปราบปรามการทุจริตแห่งชาติได้ ประกาศกำหนดหลักเกณฑ์และจำนวนที่เจ้าหน้าที่ ของรัฐจะรับทรัพย์สินหรือประโยชน์อื่นใดโดยธรรมจรรยาได้ ฉะนั้น จึงสมควรรวบรวมมาตรการเหล่านั้นและ กำหนดเป็นหลักเกณฑ์การปฏิบัติของเจ้าหน้าที่ของรัฐในการให้ของขวัญและรับของขวัญไว้เป็นการถาวร มีมาตรฐานอย่างเดียวกัน และมีความชัดเจนเพื่อเสริมมาตรการของ คณะกรรมการป้องกันและปราบปราม การทุจริตแห่งชาติให้เป็นผลอย่างจริงจัง ทั้งนี้ เฉพาะในส่วนที่คณะกรรมการป้องกันและปราบปรามการทุจริต แห่งชาติไม่ได้กำหนดไว้

อาศัยอำนาจตามความในมาตรา 11(8) แห่งพระราชบัญญัติระเบียบบริหารราชการแผ่นดิน พ.ศ. 2534 นายกรัฐมนตรีโดยความเห็นชอบของคณะรัฐมนตรี จึงวางระเบียบไว้ ดังต่อไปนี้

ข้อ 3 ในระเบียบนี้

“ของขวัญ” หมายความว่า เงินทรัพย์สิน หรือประโยชน์อื่นใดที่ให้แก่กันเพื่ออวยชัยไมตรี และให้หมายความรวมถึง เงิน ทรัพย์สิน ประโยชน์อื่นใดที่ให้เป็นรางวัล ให้โดยเสน่หาหรือ เพื่อการสงเคราะห์ หรือให้เป็นสินน้ำใจ การให้สิทธิพิเศษซึ่งมิใช่เป็นสิทธิที่จัดไว้สำหรับบุคคลทั่วไปในการได้รับ การลดราคาทรัพย์สิน หรือการให้สิทธิพิเศษในการได้รับบริการหรือสิ่งอื่นใดในลักษณะเดียวกัน และไม่ว่าจะให้ เป็นบัตร ตัว หรือหลักฐานอื่นใด การชำระเงินให้ล่วงหน้าหรือการคืนเงินให้ในภายหลัง

“ปกติประเพณีนิยม” หมายความว่า เทศกาลหรือวันสำคัญซึ่งอาจมาการให้ของขวัญกัน และให้ หมายความว่ารวมถึงโอกาสในการแสดงความยินดี การแสดงความขอบคุณ การต้อนรับ การแสดงความเสียใจ หรือการให้ความช่วยเหลือตามมารยาทที่ถือปฏิบัติกันในสังคมด้วย

“หน่วยงานของรัฐ” หมายความว่า ส่วนราชการหรือหน่วยงานที่อยู่ในกำกับดูแลของรัฐทุกระดับ ทั้งในราชการส่วนกลาง ราชการส่วนภูมิภาค ราชการส่วนท้องถิ่น และรัฐวิสาหกิจ

“เจ้าหน้าที่ของรัฐ” หมายความว่า ข้าราชการ พนักงานและลูกจ้างของหน่วยงานของรัฐ

“ผู้บังคับบัญชา” หมายความว่า หมายความว่า ผู้ซึ่งปฏิบัติหน้าที่หน่วยงานที่แบ่งเป็นการภายใน ของหน่วยงานของรัฐ และผู้ซึ่งดำรงตำแหน่งในระดับที่สูงกว่าและได้รับมอบหมายให้มีอำนาจบังคับบัญชาหรือ กำกับดูแลด้วย

“บุคคลในครอบครัว” หมายความว่า คู่สมรส บุตร บิดา มารดา ที่น้องร่วมบิดามารดาหรือร่วมบิดา หรือมารดาเดียวกัน

ข้อ 4 ระเบียบนี้ไม่ใช่บังคับกับกรณีการรับทรัพย์สินหรือประโยชน์อื่นใดของเจ้าหน้าที่ของรัฐซึ่งอยู่ภายใต้บังคับกฎหมายประกอบรัฐธรรมนูญว่าด้วยการป้องกันและปราบปรามการทุจริต

ข้อ 5 เจ้าหน้าที่ของรัฐจะให้ของขวัญแก่ผู้บังคับบัญชาหรือบุคคลในครอบครัวของผู้บังคับบัญชานอกเหนือจากกรณีปกติประเพณีนิยมที่มีการให้ของขวัญแก่กันมิได้

การให้ของขวัญตามปกติประเพณีนิยมตามวรรคหนึ่ง เจ้าหน้าที่ของรัฐจะให้ของขวัญที่มีราคาหรือมูลค่าเกินจำนวนที่คณะกรรมการป้องกันการปรามปราบการทุจริตแห่งชาติกำหนดไว้ สำหรับการรับทรัพย์สินหรือประโยชน์อื่นใดโดยธรรมจรรยาของเจ้าหน้าที่ของรัฐตามกฎหมายประกอบรัฐธรรมนูญว่าด้วยการป้องกันการป้องกันและปราบปรามการทุจริตมิได้

เจ้าหน้าที่ของรัฐจะทำการเรียกรับเงินหรือทรัพย์สินอื่นใดหรือใช้เงินสวัสดิการใด ๆ เพื่อมอบให้หรือจัดหาของขวัญให้ผู้บังคับบัญชาหรือบุคคลในครอบครัวของผู้บังคับบัญชาไม่ว่ากรณีใด ๆ มิได้

ข้อ 6 ผู้บังคับจะยินยอมหรือรู้เห็นเป็นใจให้บุคคลในครอบครัวของตนรับของขวัญจากเจ้าหน้าที่ของรัฐซึ่งเป็นผู้อยู่ในบังคับบัญชามีได้ เว้นแต่เป็นการรับของขวัญตามข้อ 5

ข้อ 7 เจ้าหน้าที่ของรัฐจะยินยอมหรือรู้เห็นเป็นใจให้บุคคลในครอบครัวของตนรับของขวัญจากผู้ที่มีหน้าที่ของรัฐมิได้ ถ้ามิใช่เป็นการรับของขวัญตามกรณีที่กำหนดไว้ในข้อ 8

ผู้เกี่ยวข้องในการปฏิบัติหน้าที่ของเจ้าหน้าที่ของรัฐตามวรรคหนึ่ง ได้แก่ ผู้มาติดต่อกับงานหรือผู้ซึ่งได้รับประโยชน์จากการปฏิบัติงานของเจ้าหน้าที่ของรัฐในลักษณะดังต่อไปนี้

(1) ผู้ซึ่งมีคำขอให้หน่วยงานรัฐดำเนินการอย่างหนึ่งอย่างใด เช่น การขอใบรับรอง การขอให้ออกคำสั่งทางปกครอง หรือการร้องเรียน เป็นต้น

(2) ผู้ซึ่งประกอบธุรกิจหรือมีส่วนได้ส่วนเสียในธุรกิจที่ทำกับหน่วยงานของรัฐ เช่น การจัดซื้อจัดจ้างหรือการได้รับสัมปทาน เป็นต้น

(3) ผู้ซึ่งกำลังดำเนินกิจกรรมใด ๆ ที่มีหน่วยงานของรัฐเป็นผู้ควบคุมหรือกำกับดูแล เช่น การประกอบกิจการโรงงาน หรือธุรกิจหลักทรัพย์ เป็นต้น

(4) ผู้ซึ่งอาจได้รับประโยชน์หรือผลกระทบจากการปฏิบัติหรือละเว้นการปฏิบัติหน้าที่ของเจ้าหน้าที่ของรัฐ

ข้อ 8 เจ้าหน้าที่ของรัฐจะยินยอมหรือรู้เห็นเป็นใจให้บุคคลในครอบครัวของตนรับของขวัญจากผู้ที่เกี่ยวข้องในการปฏิบัติหน้าที่ของเจ้าหน้าที่ของรัฐได้เฉพาะกรณีการรับของขวัญที่ให้ตามปกติประเพณีนิยมและของขวัญนั้นมีราคาหรือมูลค่าไม่เกินจำนวนที่คณะกรรมการป้องกันและปราบปรามการทุจริตแห่งชาติ

กำหนดไว้สำหรับการรับทรัพย์สินหรือประโยชน์อื่นใดโดยธรรมจรรยาของเจ้าหน้าที่ของรัฐตามกฎหมาย ประกอบรัฐธรรมนูญว่าด้วยการป้องกันและปราบปรามการทุจริต

ข้อ 9 ในกรณีที่บุคคลในครอบครัวของเจ้าหน้าที่ของรัฐรับของขวัญแล้ว เจ้าหน้าที่ของรัฐ ทราบภายหลังว่าเป็นการรับของขวัญโดยฝ่าฝืนระเบียบนี้ ให้เจ้าหน้าที่ของรัฐปฏิบัติตามหลักเกณฑ์ ที่คณะกรรมการป้องกันและปราบปรามการทุจริตแห่งชาติ กำหนดไว้สำหรับการรับทรัพย์สินหรือประโยชน์ อื่นใด โดยธรรมจรรยาของเจ้าหน้าที่ของรัฐตามกฎหมายประกอบรัฐธรรมนูญว่าด้วยการป้องกันและ ปราบปรามการทุจริต

การประเมินความเสี่ยงการทุจริต

ขั้นตอนการประเมินความเสี่ยงการทุจริต

1. การระบุความเสี่ยง

ระบุความเสี่ยง อธิบายรายละเอียด รูปแบบ พฤติการณ์ความเสี่ยงเฉพาะที่มีความเสี่ยงการทุจริต

ลำดับ	ประเภทความเสี่ยงการทุจริต	ค่าเฉลี่ยคะแนน ความเสี่ยง ด้านการทุจริต
1	ผู้ใช้น้ำมันรถยนต์ราชการนำน้ำมันไปใช้ส่วนตัว เช่น การดูน้ำมันไปใช้ส่วนตัว หรือเติมน้ำมันไม่ครบตามใบสั่งจ่ายส่วนน้ำมันที่เหลือนำไปใส่ถังหรือทอนเป็นเงินสด โดยเจ้าหน้าที่ร่วมมือกับผู้ประกอบการ	1.11
2	การนำรถยนต์ของมหาวิทยาลัยไปใช้ในกิจการของตนนอกเหนือจากงานของมหาวิทยาลัยบ่อยครั้ง ซึ่งต้องรับผิดชอบ จ่ายค่าน้ำมันเอง แต่กลับมีการเบิกน้ำมันเชื้อเพลิงและทำการเบิกเกินกว่าความเป็นจริง	1.11
3	การรับของขวัญจากบุคคลอื่น เพื่อช่วยให้บุคคลนั้นได้รับผลประโยชน์จากองค์กร	1.11
4	การว่าจ้างผู้เกษียณมาทำงานในตำแหน่งที่หน่วยงานเดิมโดยไม่คุ้มค่างับภารกิจที่ได้รับมอบหมาย	1.00
5	การที่เจ้าหน้าที่ไม่ทำงานที่ได้รับมอบหมายจากหน่วยงานเดิมที่แต่เอาเวลาไปรับงานพิเศษอื่น ๆ ที่อยู่นอกเหนืออำนาจหน้าที่ที่ได้รับมอบหมายจากหน่วยงาน	1.17
6	เจ้าหน้าที่ใช้ตำแหน่งหน้าที่ในฐานะผู้บริหารเข้าแทรกแซงการปฏิบัติงานของเจ้าหน้าที่ให้ปฏิบัติหน้าที่โดยมิชอบด้วยระเบียบและกฎหมายหรือฝ่าฝืนจริยธรรม	1.06
7	การใช้ความสัมพันธ์ส่วนตัวฝากบุตร ญาติ บุคคลที่รู้จัก เข้าทำงาน	1.11
8	เบิกเงินราชการตามสิทธิเป็นเท็จ เช่น ค่าล่วงเวลา ค่าเช่าบ้าน ค่าเบี้ยเลี้ยง ค่าพาหนะ ค่าที่พัก	1.06
9	ยักยอกเงินหลวง ปลอมแปลงเอกสารในการเบิกจ่าย	1.06

ลำดับ	ประเภทความเสี่ยงการทุจริต	ค่าเฉลี่ยคะแนน ความเสี่ยง ด้านการทุจริต
10	การกำหนดคุณลักษณะเฉพาะของวัสดุและครุภัณฑ์ที่จัดซื้อจัดจ้างให้พวกพ้องได้เปรียบหรือชนะการประมูล	1.06
11	การปกปิดข้อมูลการจัดซื้อจัดจ้างต่อสาธารณะ เช่น การปิดประกาศการจัดซื้อจัดจ้างหรือเผยแพร่ข้อมูลล่าช้า เป็นต้น	1.06
12	การสืบราคาที่กำหนดว่าต้อง 3 รายขึ้นไป อาจไม่มีการสืบราคาจากผู้ประกอบการจริง	1.11
13	เจ้าหน้าที่ที่เกี่ยวข้องกับกระบวนการจัดซื้อ มาจากครอบครัวหรือเป็นหุ้นส่วนกับบริษัทที่ทำการค้ากับมหาวิทยาลัย	1.11
14	ในการกำหนด TOR การจัดซื้อ จัดจ้าง การจ้างที่ปรึกษาการออกแบบ โครงสร้างมีการกำหนดขอบเขตงาน หรือเนื้องาน ที่เกินความจำเป็น (Over Design) เพื่อให้มีการประมาณการราคาในส่วนนี้โดยมีผลประโยชน์ทับซ้อน	1.06
15	คณะกรรมการกำกับที่ปรึกษา/คณะกรรมการตรวจรับงาน มีการตรวจรับในแต่ละงวดงานหลายครั้งเกินความจริง เพื่อประโยชน์ในการเบิกค่าเบี้ยประชุมหรือมีการถ่วงเวลาในการเรียกรับ ทั้งที่ไม่มีประเด็นที่เป็นสาระสำคัญ	1.06
16	คณะกรรมการ หรือนุกรรมการต่าง ๆ ของหน่วยงานมีการประชุมที่เกินความจำเป็นเพื่อประโยชน์ในการเบิกค่าเบี้ยประชุม	1.06
17	การจัดโครงการต่าง ๆ ของหน่วยงานที่แอบแฝง หรือที่เกินความจำเป็น ทำให้การใช้จ่ายงบประมาณที่ไม่คุ้มค่า โปร่งใส	1.06
18	มีการใช้ดุลยพินิจในการเบิกจ่ายค่าวิทยากรบุคคลภายนอกที่สูงโดยมีผลประโยชน์แอบแฝง หรือจำนวนวิทยากรเกินความจำเป็น	1.06
19	การกำหนดราคากลางไม่ใช่ค่า K มาปรับ	1.06
20	ผู้รับจ้างขออนุมัติใช้วัสดุ แต่ไม่ได้นำวัสดุที่ขออนุมัติมาใช้	1.11
21	มีการลือคสเปควัสดุที่ทำให้ไม่เกิดการแข่งขัน	1.06
22	การตรวจการจ้างไม่ตรงตามรูปแบบราชการโดยมีการรับเงินหรือผลประโยชน์จากผู้รับจ้าง	1.06

ลำดับ	ประเภทความเสี่ยงการทุจริต	ค่าเฉลี่ยคะแนน ความเสี่ยง ด้านการทุจริต
23	คณะกรรมการไม่ได้ออกไปดูสถานที่ก่อสร้าง แต่จะมีการเจรจากับผู้รับจ้าง โดยใช้ข้อมูลตามที่ได้รับจ้าง แล้วจึงไปทำการตรวจรับงานก่อสร้าง	1.06
24	การให้สินบน/ของขวัญ/สินน้ำใจ/การเลี้ยงรับรอง ซึ่งจะนำไปสู่การเอื้อประโยชน์ให้กับคู่สัญญา	1.06
25	มีการประสานกับบริษัท หรือผู้ที่จะมาเป็นคู่สัญญาตั้งแต่เริ่มต้นเพื่อกำหนดคุณลักษณะ (TOR) ซึ่งไม่มีการกำหนดขึ้นอย่างแท้จริงแต่เป็นการนำร่าง TOR ดังกล่าวมาให้คณะกรรมการเป็นผู้กำหนด การแต่งตั้งคณะกรรมการกำหนด TOR เป็นเพียงการดำเนินการตามรูปแบบของทางราชการ เพื่อเอื้อประโยชน์ให้กับเอกชน	1.06
26	ประมาณการค่าจ้างที่ปรึกษาเกินความเป็นจริงเพื่อให้ได้วงเงินงบประมาณจ้างสูง เช่น จำนวนที่ปรึกษามากเกินความเป็นจริง/วุฒิการศึกษาสูงเกินความเป็นจริง/ระยะเวลาดำเนินการ เป็นต้น	1.06
27	การใช้ดุลพินิจในการเลือกวิธีการจัดซื้อจัดจ้างและผู้รับจ้างโดยวิธีพิเศษ	1.06
28	การจัดซื้อจัดจ้างวัสดุอุปกรณ์ที่ไม่จำเป็นและซื้อจ้างในราคาสูง	1.11
29	เบิกค่าใช้จ่ายในการจัดประชุม แต่ไม่มีการดำเนินการจริง	1.00
30	เบิกค่าเช่ารถ ค่าเลี้ยงรับรอง ค่าของขวัญ แต่ไม่มีการจ่ายจริง	1.06
31	ช่างผู้ควบคุมงานจัดทำรายงานเท็จต่อคณะกรรมการตรวจการจ้าง	1.06
32	เจ้าหน้าที่นำสำเนาบัตร ทะเบียนบ้านที่ใช้ประกอบเอกสารการเบิกจ่ายในโครงการอื่นมาประกอบการเบิกจ่าย	1.06
33	ทุจริตค่าจ้างเบี้ยเลี้ยงลูกจ้าง	1.06
34	การกำหนด TOR/คุณลักษณะของสินค้าหรือบริการที่มีลักษณะของสินค้าหรือบริการที่มีลักษณะของสินค้าหรือบริการบริษัทใดบริษัทหนึ่ง	1.06
35	อาศัยช่องว่างของราคากลางที่ยังไม่กำหนดชัดเจนหรือยังไม่เป็นปัจจุบัน ปรับแต่งราคากลางให้สูงกว่าความเป็นจริง	1.06

ลำดับ	ประเภทความเสี่ยงการทุจริต	ค่าเฉลี่ยคะแนน ความเสี่ยง ด้านการทุจริต
36	จัดทำโครงการ/จัดซื้อ จัดจ้างที่ไม่ก่อให้เกิดประโยชน์ ไม่จำเป็น เอื้อประโยชน์ให้กับพวกพ้อง	1.06
37	กำหนดคุณสมบัติเฉพาะพัสดุหรือเรียกว่า “ล็อกสเปค” เพื่อเอื้อต่อผู้ขายบางราย เช่น ระบุยี่ห้อ การระบุคุณสมบัติผู้เสนอราคาที่เอื้อต่อผู้เสนอราคา เช่น <ul style="list-style-type: none"> - ต้องมีเครื่องจักรเป็นของตนเอง - ต้องมีแหล่งวัสดุที่ใช้ในการก่อสร้าง เช่น หินลูกรังในเขตจังหวัดที่จะเข้าเสนอราคา - ต้องมีหนังสือรับรองจากธนาคารว่าจะสนับสนุนเงินในการก่อสร้างไม่ต่ำกว่าร้อยละ... ของวงเงิน ต้องเคยมีประสบการณ์งานที่เหมือนกันในวงเงินไม่ต่ำกว่า... บาท	1.06

หมายเหตุ

ความเสี่ยงต่ำ	ค่าคะแนน	1.00 – 2.00
ความเสี่ยงปานกลาง	ค่าคะแนน	2.01 – 3.00
ความเสี่ยงสูง	ค่าคะแนน	3.01 – 4.00

การวิเคราะห์สถานะความเสี่ยงและประเมินความเสี่ยง

วิเคราะห์เพื่อแสดงสถานะความเสี่ยงการทุจริตของแต่ละโอกาส/ความเสี่ยงการทุจริต แบ่งออกเป็น ตารางที่ 1 ระดับคะแนนความเสี่ยง

ต่ำ	กลาง	สูง
1.00 – 2.00	2.01 – 3.00	3.01 – 4.00
ความเสี่ยงระดับต่ำ	ความเสี่ยงระดับปานกลาง และสามารถให้ความรอบคอบระมัดระวัง ในระหว่างปฏิบัติงานตามปกติควบคุมดูแลได้	ความเสี่ยงระดับสูง เป็นกระบวนการที่มีผู้เกี่ยวข้องกับหลายคน หลายหน่วยงานภายในองค์กรมีหลายขั้นตอน จนยากต่อการควบคุมหรือไม่มีอำนาจควบคุมข้ามหน่วยงานตามหน้าที่ปกติ

วิเคราะห์สถานะความเสี่ยงด้านการทุจริต ระดับมหาวิทยาลัย ประจำปีงบประมาณ พ.ศ. 2565

การกำหนดภาระงานในการประเมินความเสี่ยงการทุจริต ที่อาจเกิดผลประโยชน์ทับซ้อนหรือการขัดกันระหว่างผลประโยชน์ส่วนตนและประโยชน์ส่วนรวมของหน่วยงานภายใน โดยการนำข้อมูลมาจากการสำรวจความเสี่ยงการทุจริตของหน่วยงานภายใน จำนวน 19 หน่วยงาน ตามประเด็นที่จัดอันดับจากคะแนนความเสี่ยงสูงสุดจนถึงต่ำสุด 6 อันดับแรก ดังนี้

ตารางที่ 2 ระดับคะแนนความเสี่ยงสูงสุด 6 อันดับแรก

ลำดับ	ประเภทความเสี่ยงการทุจริต	ค่าเฉลี่ยคะแนนความเสี่ยงด้านการทุจริต
1	การที่เจ้าหน้าที่ไม่ทำงานที่ได้รับมอบหมายจากหน่วยงานเต็มที่ แต่เอาเวลาไปรับงานพิเศษอื่น ๆ ที่อยู่นอกเหนืออำนาจหน้าที่ที่ได้รับมอบหมายจากหน่วยงาน	1.17
2	ผู้ใช้น้ำมันรถยนต์ราชการนำน้ำมันไปใช้ส่วนตัว เช่น การดูदन้ำมันไปใช้ส่วนตัวหรือเติมน้ำมันไม่ครบตามใบสั่งจ่ายส่วนน้ำมันที่เหลือนำไปใส่ถังหรือทอนเป็นเงินสด โดยเจ้าหน้าที่ร่วมมือกับผู้ประกอบการ	1.11

ลำดับ	ประเภทความเสี่ยงการทุจริต	ค่าเฉลี่ยคะแนนความเสี่ยงด้านการทุจริต
3	การนำรถยนต์ของมหาวิทยาลัยไปใช้ในกิจการของตน นอกเหนือจากงานของมหาวิทยาลัยบ่อยครั้ง ซึ่งต้องรับผิดชอบจ่ายค่าน้ำมันเอง แต่กลับมีการเบิกน้ำมันเชื้อเพลิงและทำการเบิกเกินกว่าความเป็นจริง	1.11
4	การรับของขวัญจากบุคคลอื่น เพื่อช่วยให้บุคคลนั้นได้รับผลประโยชน์จากองค์กร	1.11
5	การใช้ความสัมพันธ์ส่วนตัวฝากบุตร ญาติ บุคคลที่รู้จัก เข้าทำงาน	1.11
6	การจัดซื้อจัดจ้างวัสดุอุปกรณ์ที่ไม่จำเป็นและซื้อจ้างในราคาสูง	1.11

ตารางที่ 3 สถานะความเสี่ยงที่จัดอันดับ 6 รายการ

ลำดับ	ประเภทความเสี่ยงการทุจริต	สถานะความเสี่ยง		
		ต่ำ	กลาง	สูง
1	การที่เจ้าหน้าที่ไม่ทำงานที่ได้รับมอบหมายจากหน่วยงานเต็มที่แต่เอาเวลาไปรับงานพิเศษอื่น ๆ ที่อยู่นอกเหนืออำนาจหน้าที่ที่ได้รับมอบหมายจากหน่วยงาน	/		
2	ผู้ใช้น้ำมันรถยนต์ราชการนำน้ำมันไปใช้ส่วนตัว เช่น การดูน้ำมันไปใช้ส่วนตัวหรือเติมน้ำมันไม่ครบตามใบสั่งจ่ายส่วนน้ำมันที่เหลือนำใส่ถังหรือทอนเป็นเงินสด โดยเจ้าหน้าที่ร่วมมือกับผู้ประกอบการ	/		
3	การนำรถยนต์ของมหาวิทยาลัยไปใช้ในกิจการของตนนอกเหนือจากงานของมหาวิทยาลัยบ่อยครั้ง ซึ่งต้องรับผิดชอบจ่ายค่าน้ำมันเอง แต่กลับมีการเบิกน้ำมันเชื้อเพลิงและทำการเบิกเกินกว่าความเป็นจริง	/		
4	การรับของขวัญจากบุคคลอื่น เพื่อช่วยให้บุคคลนั้นได้รับผลประโยชน์จากองค์กร	/		
5	การใช้ความสัมพันธ์ส่วนตัวฝากบุตร ญาติ บุคคลที่รู้จัก เข้าทำงาน	/		

ลำดับ	ประเภทความเสี่ยงการทุจริต	สถานะความเสี่ยง		
		ต่ำ	กลาง	สูง
6	การจัดซื้อจัดจ้างวัสดุอุปกรณ์ที่ไม่จำเป็นและซื้อจ้างในราคาสูง	/		

ผลการสำรวจพบว่า ประเภทความเสี่ยงการทุจริตที่มีคะแนนความสูงสุด ประจำปีงบประมาณ 2565 คือ การที่เจ้าหน้าที่ไม่ทำงานที่ได้รับมอบหมายจากหน่วยงานเต็มที่แต่เอาเวลาไปรับงานพิเศษอื่น ๆ ที่อยู่นอกเหนืออำนาจหน้าที่ที่ได้รับมอบหมายจากหน่วยงาน ได้ค่าคะแนนความเสี่ยง 1.17 อยู่ในสถานะต่ำ ซึ่งสามารถจัดการได้ ไม่กระทบ ถึงผู้ใช้บริการ ไม่มีผลเสียทางการเงิน ไม่มีรายจ่ายเพิ่ม สามารถควบคุมได้

มาตรการและการดำเนินการในการบริหารจัดการความเสี่ยง

มาตรการตรวจสอบการใช้ดุลยพินิจ

ดุลยพินิจ เป็นปัจจัยที่เป็นสาเหตุหนึ่งของการทุจริต ซึ่งเกิดจากความไม่ชัดเจนเกี่ยวกับอำนาจหรือดุลยพินิจในการตัดสินใจ มาตรฐานในการตัดสินใจ ดุลยพินิจนั้นความจริงไม่มีอันตรายในตัวเองแต่อันตรายของดุลยพินิจอยู่ที่ตัวผู้ใช้ดุลยพินิจ จากนิยามดุลยพินิจ ความหมายตามกฎหมายปกครองหมายถึงอำนาจตัดสินใจอย่างอิสระหรือจะเลือกกระทำ หรือไม่กระทำอย่างใดอย่างหนึ่งตามที่กฎหมายกำหนดซึ่งแสดงให้เห็นว่า อำนาจดุลยพินิจ เป็นอำนาจตามกฎหมายกำหนดให้ผู้ใช้อำนาจสามารถเลือกตัดสินใจกระทำการใดหรืองดเว้นกระทำการอย่างใดอย่างอิสระ บ่อยครั้งผู้ใช้อำนาจตามกฎหมายมักให้เหตุผลในการตัดสินใจอนุมัติอนุญาต หรือมีคำสั่งในเรื่องใด ๆ ว่าเป็นอำนาจดุลยพินิจของผู้มีอำนาจออกคำสั่งทางปกครองตามกฎหมายหรือให้เหตุผลว่าเพื่อความเหมาะสม หรือเพื่อประโยชน์ต่อทางราชการและประชาชน ทำให้เกิดคำถามอยู่ในใจเสมอว่า ดุลยพินิจคืออะไร แล้วอะไรคือความเหมาะสม ทำไมฝ่ายปกครองจึงมีอำนาจดุลยพินิจการใช้ดุลยพินิจมีขอบเขตหรือไม่ และใครมีหน้าที่ตรวจสอบการใช้อำนาจดุลยพินิจของฝ่ายปกครอง

การใช้ดุลยพินิจอาจเกิดความผิดพลาดหรือการใช้ดุลยพินิจโดยมิชอบ (Abuse of Discretion) ได้หลายกรณี เช่น

- (1) การใช้ดุลยพินิจทั้ง ๆ ตามข้อเท็จจริงเจ้าหน้าที่ต้องตัดสินใจดำเนินการอย่างใดอย่างหนึ่ง
- (2) การใช้ดุลยพินิจเกินกว่าระเบียบ กฎหมายกำหนด
- (3) การใช้ดุลยพินิจอย่าบิดเบือน การใช้ดุลยพินิจ

การกระทำที่ไม่ชอบด้วยกฎหมาย

- ไม่มีอำนาจหรือนอกเหนืออำนาจหน้าที่
- ไม่ถูกต้องตามกฎหมาย
- ไม่ถูกต้องตามรูปแบบ ขั้นตอน หรือวิธีการอันเป็นสาระสำคัญ
- ไม่สุจริต
- เลือกปฏิบัติที่ไม่เป็นธรรม
- สร้างขั้นตอนโดยไม่จำเป็นหรือสร้างภาระเกินสมควร

แนวทางการจัดทำมาตรการตรวจสอบการใช้ดุลยพินิจ

ขั้นเตรียมการ : จัดทำมาตรการตรวจสอบการใช้ดุลยพินิจ



ขั้นตอนการจัดทำมาตรการตรวจสอบการใช้ดุลยพินิจ

ขั้นตอนที่ 1 การวิเคราะห์ข้อมูล

ขั้นตอนที่ 2 การจัดทำมาตรการป้องกัน

ขั้นตอนที่ 3 การรายงานการติดตามประเมินผล

ขั้นตอนที่ 1 การวิเคราะห์ข้อมูล

การวิเคราะห์ข้อมูล เป็นการค้นหาความเสี่ยงเพื่อทำการระบุความเสี่ยงการทุจริตว่ามีรูปแบบพฤติกรรมความเสี่ยงการทุจริต ในขั้นตอนการปฏิบัติงานที่มีการใช้ดุลยพินิจ กรณีขั้นตอนที่มีการใช้ดุลยพินิจให้อธิบายรายละเอียดโอกาสเกิดความเสี่ยงการใช้ดุลยพินิจให้อธิบายรายละเอียดโอกาสเกิดความเสี่ยงการใช้ดุลยพินิจไม่ชอบเพื่อแสวงหาผลประโยชน์เพื่อตนเองหรือบุคคลอื่นถึงรูปแบบพฤติกรรมความเสี่ยงให้ละเอียด ชัดเจนมากที่สุด โดยวิธีการการค้นหาความเสี่ยงการทุจริตค้นหาจากความเสี่ยงที่เคยเกิดหรือคาดว่าจะเกิดซ้ำสูงมีประวัติอยู่แล้ว เรียกว่า Know Factor และไม่เคยเกิดหรือไม่มีประวัติมาก่อนแต่มีความเสี่ยงจากพยากรณ์ในอนาคตว่ามีโอกาสเกิดเรียกว่า Unknow Factor จากนั้นทำการประเมินสถานะความเสี่ยงว่าอยู่ในระดับใดออกตามรายสี เขียว เหลือง ส้ม และแดง โดยระบุสถานะของความเสี่ยงในช่องสี

ความหมายของสถานะความเสี่ยงตามสี มีรายละเอียด ดังนี้

- สถานะสีเขียว** : ความเสี่ยงระดับต่ำ
- สถานะสีเหลือง** : ความเสี่ยงระดับปานกลาง และสามารถให้ความรอบคอบระมัดระวังในระหว่างปฏิบัติงาน ตามปกติควบคุมดูแลได้
- สถานะสีส้ม** : ความเสี่ยงระดับสูง เป็นกระบวนการที่มีผู้เกี่ยวข้องกับหลายคน หลายหน่วยงานภายในองค์กร มีหลายขั้นตอน จนยากต่อการควบคุม หรือไม่มีอำนาจควบคุมข้ามหน่วยงานตามหน้าที่ปกติ
- สถานะสีแดง** : ความเสี่ยงระดับสูงมาก เป็นกระบวนการที่เกี่ยวข้องกับบุคคลภายนอกคนที่ไม่รู้จัก ไม่สามารถตรวจสอบได้ชัดเจน ไม่สามารถกำกับติดตามได้อย่างใกล้ชิดหรืออย่างสม่ำเสมอ

การจัดทำมาตรการตรวจสอบการใช้ดุลพินิจ

ปีงบประมาณ พ.ศ.

ชื่อกระบวนการ/งาน

ตารางที่ 1 ตารางการวิเคราะห์ข้อมูล

ที่	ขั้นตอนการปฏิบัติงาน	การใช้ดุลพินิจ		โอกาส/ความเสี่ยงรูปแบบพฤติกรรม ความเสี่ยงการทุจริต	สถานะความเสี่ยงการทุจริต				
		มี	ไม่มี		เขียว	เหลือง	ส้ม	แดง	

ขั้นตอนที่ 2 การจัดทำมาตรการ

ให้นำผลการวิเคราะห์ข้อมูล ที่ได้จากตารางที่ 1 โดยเฉพาะขั้นตอนการปฏิบัติงานที่มีสถานะความเสี่ยงสูง (สีส้ม) ถึง สูงมาก (สีแดง) นำมาจัดทำมาตรการให้สอดคล้องกับผลการวิเคราะห์หรือการประเมิน และตรวจสอบว่ามาตรการหรือแนวทางการตรวจสอบการใช้ดุลพินิจของหน่วยงานที่บังคับใช้ในปัจจุบัน มีหรือไม่

กรณีมีมาตรการหรือแนวทางให้ระบुरายละเอียด (Key Controls in place) และพิจารณาจัดทำ มาตรการเพิ่มเติม (Further Actions to be Taken) ซึ่งควรประเมินประสิทธิภาพของมาตรการที่หน่วยงาน มีอยู่ในปัจจุบันว่า ดี พอใช้ หรืออ่อน กรณีมาตรการที่มีอยู่ในปัจจุบันไม่มีประสิทธิภาพเพียงพอหรือยังไม่มี

มาตรการ ต้องกำหนดมาตรการเพิ่มเติม และทำการขับเคลื่อน กำกับ ติดตาม บังคับใช้ และประเมินผล โดยการประเมินประสิทธิภาพของมาตรการป้องกันหรือมาตรการควบคุมความเสี่ยง แนวทางพิจารณา ดังนี้

✓ **ดี** : การควบคุมมีความเข้มแข็งและดำเนินไปได้อย่างเหมาะสม ซึ่งช่วยให้เกิดความมั่นใจได้ในระดับที่สมเหตุสมผลว่าจะสามารถลดความเสี่ยงการทุจริตได้

✓ **พอใช้** : การควบคุมยังขาดประสิทธิภาพ ถึงแม้ว่าจะไม่ทำให้เกิดผลเสียหายจากความเสี่ยงอย่างมีนัยสำคัญ แต่ก็ควรมีการปรับปรุงเพื่อให้มั่นใจว่าจะสามารถลดความเสี่ยงการทุจริตได้

✓ **อ่อน** : การควบคุมไม่ได้มาตรฐานที่ยอมรับได้เนื่องจากมีความหละหลวมและไม่มีประสิทธิภาพ การควบคุมไม่ทำให้มั่นใจอย่างสมเหตุสมผลว่าจะสามารถลดความเสี่ยงการทุจริตได้

ตารางที่ 2 ตารางการจัดทำมาตรการ

ที่	ขั้นตอนการปฏิบัติงาน	โอกาส/ความเสี่ยง รูปแบบ พฤติกรรมความเสี่ยงการทุจริต	มาตรการตรวจสอบการใช้ดุลยพินิจ

ขั้นตอนที่ 3 การรายงานการติดตามประเมินผล

เป็นการจัดทำรายงานสถานะของการเฝ้าระวังการทุจริตตามมาตรการในตารางที่ 2 ว่าอยู่ในสถานะความเสี่ยงระดับใดหลังจากมีการบังคับมาตรการดังกล่าวไปแล้ว เพื่อพิจารณาทำกิจกรรมเพิ่มเติมกรณีอยู่ในข่ายที่ยังแก้ไขไม่ได้ หรือมาตรการใช้ไม่ได้ผล

✓ **สถานะสีเขียว** : ไม่เกิดกรณีที่อยู่ในข่ายความเสี่ยง ยังไม่ต้องทำกิจกรรมเพิ่ม

✓ **สถานะสีเหลือง** : เกิดกรณีที่อยู่ในข่ายความเสี่ยง แต่แก้ไขได้ทันท่วงที ตามมาตรการ/นโยบาย/โครงการ/กิจกรรมที่เตรียมไว้ แผนใช้ได้ผล ความเสี่ยงการทุจริตลดลง

✓ **สถานะสีแดง** : เกิดกรณีที่อยู่ในข่ายยังแก้ไขไม่ได้ ควรมีมาตรการ/นโยบาย/โครงการ/กิจกรรมเพิ่มขึ้นแผนใช้ไม่ได้ผล ความเสี่ยงการทุจริตไม่ลดลงระดับความรุนแรง

ตารางที่ 3 ตารางรายงานการติดตาม ประเมินผล

ที่	มาตรการตรวจสอบ การใช้ดุลยพินิจ	โอกาส/ความเสี่ยงการทุจริต รูปแบบพฤติการณ์ความเสี่ยงการทุจริต	สถานะความเสี่ยง		
			เขียว	เหลือง	แดง

มาตรการป้องกันการรับสินบน

สินบน (Bribery) ทริพย์สินหรือหรือประโยชน์อื่นใด ที่เสนอว่าจะให้ สัญญาว่าจะให้ มอบให้ การยอมรับ การให้ หรือการร้องขอสิ่งใดสิ่งหนึ่ง อันส่งผลต่อการตัดสินใจอย่างใดหนึ่งในลักษณะจูงใจให้กระทำ การหรือไม่กระทำการที่ขัดต่อหน้าที่ความรับผิดชอบ

การจัดทำมาตรการป้องกันการรับสินบน โดยการนำข้อมูลที่ได้จากการประเมินความเสี่ยงการทุจริต ซึ่งความเสี่ยงสูงที่จะเป็นการให้สินบน เช่น เรื่องการรับค่าอำนวยความสะดวก ของขวัญ คำรับรอง การรับบริจาค ซึ่งกรณีเหล่านี้ยากต่อการพิจารณาว่าเป็นการให้ตามประเพณี วัฒนธรรม หรือสินน้ำใจ หรือเป็นสินบน หน่วยงานต้องสามารถระบุได้ว่าภารกิจหรือกระบวนการงานใดของหน่วยงานตนเองมีจุดอ่อนที่เป็นความเสี่ยงต่อการรับสินบนอย่างไร ตรงส่วนใด

กรณีมีความเสี่ยงสูงที่จะเป็นการให้สินบน เช่น

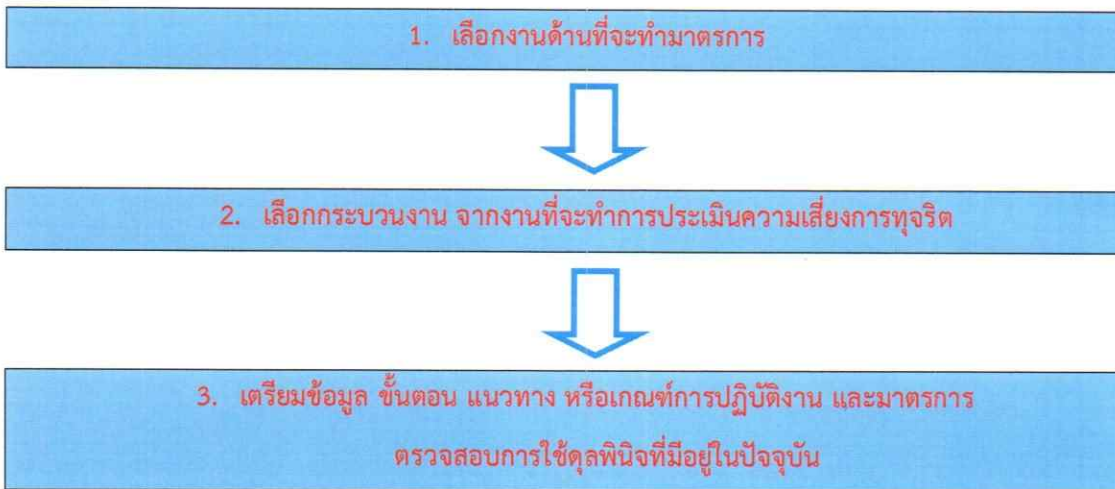
1) **ค่าอำนวยความสะดวก** คือค่าใช้จ่ายจำนวนเล็กน้อยที่จ่ายให้แก่เจ้าหน้าที่รัฐอย่างไม่เป็นทางการ เป็นการให้เพียงเพื่อให้มั่นใจว่าเจ้าหน้าที่รัฐจะดำเนินการตามขั้นตอน กระบวนการ หรือเป็นการกระตุ้นให้ดำเนินการอย่างรวดเร็วขึ้น โดยกระบวนการนั้นไม่ต้องใช้ดุลยพินิจของเจ้าหน้าที่รัฐ เป็นการกระทำอันชอบด้วยหน้าที่ของเจ้าหน้าที่รัฐผู้นั้น

2) **คำรับรอง และของขวัญ** คำรับรองและของขวัญ เป็นค่าใช้จ่ายในการดำเนินกิจกรรมของผู้รับบริการรัฐ เพื่อสร้างความสัมพันธ์อันดี หรือเป็นการแสดงออกซึ่งสินน้ำใจ วัฒนธรรมทางสังคม ซึ่งอาจรวมถึง ค่าที่พัก ค่าโดยสาร การศึกษาดูงาน ค่าอาหารและเครื่องดื่ม บัตรกำนัล ฯลฯ

3) **สินน้ำใจ** คือความเอื้อเฟื้อเป็นผลที่เกิดขึ้นจากการมีน้ำใจ ความมีมิตรไมตรี การดูแลกันและกัน เป็นต้น โดยอาจหวังการเอาประโยชน์จากการใช้อำนาจรัฐของผู้รับในอนาคต

แนวทางการจัดทำมาตรการป้องกันการรับสินบน

ขั้นเตรียมการ : จัดทำมาตรการป้องกันการรับสินบน



ขั้นตอนการจัดทำมาตรการป้องกันการรับสินบน

ขั้นตอนที่ 1 การวิเคราะห์ข้อมูล

ขั้นตอนที่ 2 การจัดทำมาตรการป้องกัน

ขั้นตอนที่ 3 การรายงานการติดตาม ประเมินผล

ขั้นตอนที่ 1 การวิเคราะห์ข้อมูล

การวิเคราะห์ข้อมูลเป็นการค้นหาความเสี่ยงเพื่อทำการระบุความเสี่ยงการทุจริต ว่ามีรูปแบบพฤติการณ์ความเสี่ยงการทุจริต ในขั้นตอนการปฏิบัติงานที่มีโอกาสการรับสินบนในรูปแบบใด เช่น ของขวัญ/ การเลี้ยงรับรอง/สินน้ำใจ/เงินทอน/ค่าอำนวยความสะดวก/ หรือรูปแบบอื่น ๆ (ระบุ) กรณีขั้นตอนที่มีโอกาสหรือความเสี่ยงในการรับสินบน ให้อธิบายรายละเอียดรูปแบบพฤติการณ์ความเสี่ยงให้ละเอียดชัดเจนมากที่สุด โดยวิธีการการค้นหาความเสี่ยงการทุจริต ค้นหาจากความเสี่ยงที่เคยเกิด หรือคาดว่าจะเกิดขึ้นสูงมีประวัติอยู่แล้ว เรียกว่า Know Factor และไม่เคยเกิดหรือไม่มีประวัติมาก่อน แต่มีความเสี่ยงจากการพยากรณ์ในอนาคตว่ามีโอกาสเกิดเรียกว่า Unknow Factor จากนั้นทำการประเมินสถานการณ์ความเสี่ยงว่าอยู่ในระดับใดออกตามรายชื่อ ได้แก่ เขียว เหลือง ส้ม และแดง โดยระบุสถานะของความเสี่ยงในช่องสี่

ความหมายของสถานะความเสี่ยงตามสี มีรายละเอียด ดังนี้

- สถานะสีเขียว** : ความเสี่ยงระดับต่ำ
- สถานะสีเหลือง** : ความเสี่ยงระดับปานกลาง และสามารถให้ความรอบคอบระมัดระวังในระหว่างปฏิบัติงาน ตามปกติควบคุมดูแลได้
- สถานะสีส้ม** : ความเสี่ยงระดับสูง เป็นกระบวนการที่มีผู้เกี่ยวข้องกับหลายคน หลายหน่วยงานภายในองค์กร มีหลายขั้นตอน จนยากต่อการควบคุม หรือไม่มีอำนาจควบคุมข้ามหน่วยงานตามหน้าที่ปกติ
- สถานะสีแดง** : ความเสี่ยงระดับสูงมาก เป็นกระบวนการที่เกี่ยวข้องกับบุคคลภายนอกคนที่ไม่รู้จัก ไม่สามารถตรวจสอบได้ชัดเจน ไม่สามารถกำกับติดตามได้อย่างใกล้ชิดหรืออย่างสม่ำเสมอ

การจัดทำมาตรการตรวจสอบการใช้ดุลพินิจ

ปีงบประมาณ พ.ศ.

ชื่อกระบวนการ/งาน

ตารางที่ 1 ตารางการวิเคราะห์ข้อมูล

ที่	ขั้นตอนการปฏิบัติงาน	ระบุความเสี่ยงประเภทรูปแบบการรับสินบน เช่น ของขวัญ/การเลี้ยงรับรอง/สินน้ำใจ/เงินทอง/ค่าอำนวยความสะดวก/รูปแบบอื่น ๆ (ระบุ)	สถานะความเสี่ยง			
			เขียว	เหลือง	ส้ม	แดง

ขั้นตอนที่ 2 การจัดทำมาตรการป้องกัน

ให้นำผลการวิเคราะห์ข้อมูล ที่ได้จากตารางที่ 1 โดยเฉพาะขั้นตอนการปฏิบัติงานที่มีสถานะความเสี่ยงสูง (สีส้ม) ถึง สูงมาก (สีแดง) นำมาจัดทำมาตรการให้สอดคล้องกับผลการวิเคราะห์หรือกาประเมิน และตรวจสอบว่ามาตรการหรือแนวทางการป้องกันการรับสินบนของหน่วยงานที่บังคับใช้ในปัจจุบัน มีหรือไม่ กรณีมีมาตรการหรือแนวทางให้ระบุรายละเอียด (Key Controls in place) และพิจารณาจัดทำมาตรการเพิ่มเติม (Further Actions to be Taken) ซึ่งควรประเมินประสิทธิภาพของมาตรการที่หน่วยงานมีอยู่ในปัจจุบันว่า ดี พอใช้ หรืออ่อน กรณีมาตรการที่มีอยู่ในปัจจุบันไม่มีประสิทธิภาพเพียงพอหรือยังไม่มีมาตรการ ต้องกำหนดมาตรการเพิ่มเติม และทำการขับเคลื่อน กำกับ ติดตาม บังคับใช้ และประเมินผล โดยการประเมินประสิทธิภาพของมาตรการป้องกันหรือมาตรการควบคุมความเสี่ยง แนวทางพิจารณา ดังนี้

✓ **ดี** : การควบคุมมีความเข้มแข็งและดำเนินไปได้อย่างเหมาะสม ซึ่งช่วยให้เกิดความมั่นใจได้ในระดับที่สมเหตุสมผลว่าจะสามารถลดความเสี่ยงการทุจริตได้

✓ **พอใช้** : การควบคุมยังขาดประสิทธิภาพ ถึงแม้ว่าจะไม่ทำให้เกิดผลเสียหายจากความเสี่ยงอย่างมีนัยสำคัญ แต่ก็ควรมีการปรับปรุงเพื่อให้มั่นใจว่าจะสามารถลดความเสี่ยงการทุจริตได้

✓ **อ่อน** : การควบคุมไม่ได้มาตรฐานที่ยอมรับได้เนื่องจากมีความหละหลวมและไม่มีประสิทธิผล การควบคุมไม่ทำให้มั่นใจอย่างสมเหตุสมผลว่าจะสามารถลดความเสี่ยงการทุจริตได้

ตารางที่ 2 ตารางการจัดทำมาตรการป้องกันการรับสินบน

ที่	ขั้นตอนการปฏิบัติงาน / รูปแบบความเสี่ยงในการรับสินบน	มาตรการป้องกันการรับสินบน

ขั้นตอนที่ 3 การรายงานการติดตาม ประเมินผล

เป็นการจัดทำรายงานสถานะของการเฝ้าระวังการทุจริตตามมาตรการในตารางที่ 2 ว่าอยู่ในสถานะความเสี่ยงระดับใดหลังจากที่มีการบังคับใช้มาตรการดังกล่าวไปแล้ว เพื่อพิจารณาจัดทำกิจกรรมเพิ่มเติมกรณีอยู่ในข่ายที่ยังแก้ไขไม่ได้ หรือมาตรการใช้ไม่ได้ผล

สถานะสีเขียว : ไม่เกิดกรณีที่อยู่ในข่ายความเสี่ยง ยังไม่ต้องทำกิจกรรมเพิ่ม

สถานะสีเหลือง : เกิดกรณีที่อยู่ในข่ายความเสี่ยง แต่แก้ไขได้ทันท่วงที ตามมาตรการ/นโยบาย/

โครงการ/กิจกรรมที่เตรียมไว้ แผนใช้ได้ผล ความเสี่ยงการทุจริตลดลง

สถานะสีแดง : เกิดกรณีที่อยู่ในข่ายยังแก้ไขไม่ได้ ควรมีมาตรการ/นโยบาย/โครงการ/กิจกรรมเพิ่มขึ้นแผนใช้ไม่ได้ ความเสี่ยงการทุจริตไม่ลดลง

ที่	โอกาส/ความเสี่ยงการทุจริต รูปแบบพฤติการณ์ความเสี่ยงการทุจริต	มาตรการป้องกันการรับสินบน	สถานะความเสี่ยง		
			เขียว	เหลือง	แดง

แผนบริหารความเสี่ยง

มาตรการป้องกันการทุจริต ประจำปีงบประมาณ 2565

โดยกระบวนการควบคุมภายในตามมาตรการควบคุมภายใน ดังนี้

มาตรการตรวจสอบการใช้ดุลพินิจ

1. การลดการใช้ดุลพินิจของบุคลากรในการดำเนินงานตามภารกิจหลัก

1.1 ให้ผู้บังคับบัญชาทุกระดับ กำกับดูแล และติดตามตรวจสอบการปฏิบัติงานตลอดจนการใช้ดุลพินิจของผู้ใต้บังคับบัญชา ให้เป็นไปตามกฎหมาย กฎระเบียบ ข้อบังคับ มาตรฐาน คู่มือ การปฏิบัติงานและขั้นตอนที่เกี่ยวข้องอย่างเคร่งครัด

1.2 หากพบว่าในภารกิจใดยังไม่มีมาตรฐานหรือคู่มือการปฏิบัติงาน หรือมาตรฐานฯ นั้น ๆ ไม่ทันสมัย หรือไม่เหมาะสมในทางปฏิบัติ หรืออาจก่อให้เกิดการใช้ดุลพินิจที่อาจนำมาซึ่งความไม่โปร่งใส เป็นธรรมและมีประสิทธิภาพ ให้ผู้บังคับบัญชาของหน่วยงานที่รับผิดชอบหลัก หรือผู้ปฏิบัติตามมาตรฐานหรือคู่มือการปฏิบัติงานเสนอเพื่อทบทวนในมาตรฐานหรือคู่มือการปฏิบัติงานดังกล่าว

2. การลดการใช้ดุลพินิจในการบริหารงานบุคคล

2.1 ให้ผู้บังคับบัญชาทุกระดับ กำกับดูแล และติดตามตรวจสอบการปฏิบัติงาน ตลอดจนการใช้ดุลพินิจของผู้ใต้บังคับบัญชาในการบริหารงานบุคคล ให้เป็นไปตามกฎระเบียบ ข้อบังคับ มาตรฐานคู่มือการปฏิบัติงาน และขั้นตอนที่เกี่ยวข้อง โดยคำนึงถึงระบบคุณธรรม ความรู้ความสามารถของบุคลากร ความเสมอภาค เป็นธรรมและผลประโยชน์ของทางราชการ

2.2 กำหนดให้หน่วยงานที่ทำหน้าที่เกี่ยวกับการบริหารงานบุคคล จัดทำระบบเอกสารต่าง ๆ ที่เกี่ยวข้องในการบริหารงานบุคคลให้เกิดความโปร่งใส เป็นธรรม ทั้งเรื่องการสรรหาและคัดเลือกบุคลากร การบรรจุและแต่งตั้งบุคลากรและการพัฒนาบุคลากร อาทิ การกำหนดหลักเกณฑ์ในการพิจารณาแต่งตั้งให้ดำรงตำแหน่งการพิจารณาความดีความชอบของบุคลากร รายชื่อผู้สมัครเพื่อเลื่อนตำแหน่งมีระบบฐานข้อมูลบุคลากรที่ครบถ้วนเป็นปัจจุบัน สามารถใช้เป็นหลักฐานประกอบการพิจารณาความดีความชอบ หรือเลื่อนตำแหน่งบุคลากร มีประกาศเผยแพร่หลักเกณฑ์ แนวทางการสรรหาและคัดเลือกบุคลากรตลอดจนผลการพิจารณาที่เกี่ยวข้อง มีแผนความก้าวหน้าในอาชีพและแผนการพัฒนาบุคลากร

3. ช่องทางการร้องเรียน

กรณีพบว่ามีบุคลากรใดในมหาวิทยาลัยราชภัฏรำไพพรรณีมีการใช้ดุลยพินิจอันก่อให้เกิดความไม่เป็นธรรม สามารถร้องเรียนได้ตามช่องทางดังต่อไปนี้

3.1 จดหมายเจ้าหน้าที่ของถึงอธิการบดีมหาวิทยาลัยราชภัฏรำไพพรรณี เลขที่ 41 หมู่ 5 ตำบลท่าช้าง อำเภอเมือง จังหวัดจันทบุรี 22000

3.2 เว็บไซต์ของมหาวิทยาลัยราชภัฏรำไพพรรณี www.rbru.ac.th

3.3 ยื่นร้องเรียนด้วยตนเองที่ กลุ่มงานบริหารงานทั่วไป กองกลาง สำนักงานอธิการบดี มหาวิทยาลัยราชภัฏรำไพพรรณี

มาตรการป้องกันการรับสินบน

1. บุคลากรของหน่วยงานต้องไม่เรียกร้อย จัดหา หรือรับสินบน เพื่อประโยชน์ส่วนตัวหรือประโยชน์ของหน่วยงาน หรือประโยชน์ของผู้ที่เกี่ยวข้องกับหน่วยงาน หรือประโยชน์ของผู้ที่เกี่ยวข้องกับตนไม่ว่าจะเป็นคนในครอบครัว เพื่อนหรือผู้ที่มีส่วนเกี่ยวข้องในลักษณะอื่นใด

2. บุคลากรของหน่วยงานจะต้องไม่เสนอว่า จะทำให้ สัญญาว่าจะทำให้ หรือรับสินบนจากเจ้าหน้าที่ภาคเอกชน หรือบุคคลใด โดยมีจุดประสงค์เพื่อจูงใจให้กระทำการ ไม่กระทำการ หรือประวิงการกระทำอันมิชอบด้วยหน้าที่และกฎหมาย

3. เมื่อบุคลากรของหน่วยงานพบเห็นการกระทำที่เข้าข่ายเป็นการรับหรือให้สินบนจะต้องรายงานผู้บังคับบัญชาหรือตามช่องทางการรับเรื่องร้องเรียนที่อยู่ในความรับผิดชอบของหน่วยงานทันที

4. สำหรับการจัดซื้อ จัดจ้าง ห้ามบุคลากรรับสินบนในการดำเนินการจัดซื้อจัดจ้างทุกชนิดการดำเนินการต้องเป็นไปอย่างโปร่งใส ซื่อสัตย์ ตรวจสอบได้และอยู่ภายใต้กฎหมาย ระเบียบทางราชการ

ภาคผนวก

ภาคผนวก ก แบบสำรวจการประเมินความเสี่ยงการทุจริต 2565



บันทึกข้อความ

ส่วนราชการ...หน่วยงานตรวจสอบภายใน โทร. ๑๑๑๖๐...๑๑๑๖๑.....

ที่...อว.๐๖๓๑.๐๑.๐๑.๐๘/๐๑๘..... วันที่ ๑๙ มกราคม ๒๕๖๕.....

เรื่อง...ขอความอนุเคราะห์ตอบแบบประเมินความเสี่ยงการทุจริต ประจำปีงบประมาณ ๒๕๖๕.....

เรียน คณบดี ผู้อำนวยการสำนัก สถาบัน กองและหัวหน้ากลุ่มงานการเงิน

ตามที่มหาวิทยาลัย ได้ดำเนินการประเมินคุณธรรมและความโปร่งใสในการดำเนินงานของหน่วยงานภาครัฐ (Integrity and Transparency Assessment) ประจำปีงบประมาณ พ.ศ. ๒๕๖๕ โดยใช้แนวทางและเครื่องมือการประเมินตามที่สำนักงาน ป.ป.ช. กำหนด และสำนักงาน ป.ป.ช. ได้กำหนดตัวชี้วัดของแบบวัด OIT การเปิดเผยข้อมูลทางเว็บไซต์ของหน่วยงาน ซึ่งแบ่งออกเป็น ๒ ตัวชี้วัด คือ ตัวชี้วัดของแบบวัด OIT การเปิดเผยข้อมูลและตัวชี้วัดที่ ๑๐ การป้องกันการทุจริต ซึ่งในตัวชี้วัดย่อยที่ ๑๐.๑ การดำเนินการเพื่อป้องกันการทุจริต หัวข้อการประเมินความเสี่ยงเพื่อป้องกันการทุจริต ข้อ O๓๖ การประเมินความเสี่ยงการทุจริตประจำปี และข้อ O๓๗ การดำเนินการเพื่อจัดการความเสี่ยงการทุจริต หน่วยงานจำเป็นต้องแสดงผลการประเมินความเสี่ยงของการดำเนินงานหรือการปฏิบัติหน้าที่ ที่อาจก่อให้เกิดการขัดกันระหว่างผลประโยชน์ส่วนตนกับผลประโยชน์ส่วนรวมของหน่วยงาน และนำผลการประเมินความเสี่ยงมาดำเนินการที่แสดงถึงการจัดการความเสี่ยงในกรณี ที่อาจก่อให้เกิดการทุจริตหรือก่อให้เกิดการขัดกันระหว่างผลประโยชน์ส่วนตนกับผลประโยชน์ส่วนรวมของหน่วยงาน นั้น

เพื่อให้การดำเนินงานเป็นไปตามตัวชี้วัดของสำนักงาน ป.ป.ช. ข้อ O๓๖ และ O๓๗ จึงขอความอนุเคราะห์ให้หน่วยงานดำเนินการประเมินความเสี่ยงการทุจริต ประจำปีงบประมาณ พ.ศ. ๒๕๖๕ และส่งกลับคืนมายังหน่วยงานตรวจสอบภายใน วันที่ ๒๘ มกราคม ๒๕๖๕ รายละเอียดตามเอกสารแนบท้าย

จึงเรียนมาเพื่อดำเนินการ

(ผู้ช่วยศาสตราจารย์ไฉกษณ์ ทองอร่าม)
รักษาราชการแทน
อธิการบดีมหาวิทยาลัยราชภัฏรำไพพรรณี

มหาวิทยาลัยราชภัฏรำไพพรรณี “ภูมิปัญญาแห่งภาคตะวันออกสู่สากล”

การประเมินความเสี่ยงการทุจริตประจำปีของมหาวิทยาลัยราชภัฏรำไพพรรณี

ประจำปีงบประมาณ พ.ศ. 2565

ให้หน่วยงานประเมินความเสี่ยงการทุจริต โดยให้ระบุสถานะความเสี่ยงตามช่องสีไฟจราจร โดยใส่เครื่องหมาย / ในช่องว่าง

ที่	ประเภทความเสี่ยงการทุจริต	เขียว	เหลือง	ส้ม	แดง
		(ต่ำ)	(ปานกลาง)	(สูง)	(สูงมาก)
ความเสี่ยงการทุจริตในความโปร่งใสของการใช้จ่ายงบประมาณและการบริหารจัดการภาครัฐ					
1	ผู้ใช้น้ำมันรถยนต์ราชการนำน้ำมันไปใช้ส่วนตัว เช่น การดูน้ำมันไปใช้ส่วนตัวหรือเติมน้ำมันไม่ครบตามใบสั่งจ่ายส่วนน้ำมันที่เหลือนำไปใส่ถังหรือทอนเป็นเงินสด โดยเจ้าหน้าที่ร่วมมือกับผู้ประกอบการ				
2	การนำรถยนต์ของมหาวิทยาลัยไปใช้ในกิจการของตนเอง นอกเหนือจากงานของมหาวิทยาลัยบ่อยครั้ง ซึ่งต้องรับผิดชอบจ่ายค่าน้ำมันเอง แต่กลับมีการเบิกน้ำมันเชื้อเพลิงและทำการเบิกเกินกว่าความเป็นจริง				
3	การรับของขวัญจากบุคคลอื่น เพื่อช่วยให้บุคคลนั้นได้รับผลประโยชน์จากองค์กร				
4	การว่าจ้างผู้เกษียณมาทำงานในตำแหน่งที่หน่วยงานเดิมโดยไม่คุ้มค่ากับภารกิจที่ได้รับมอบหมาย				
5	การที่เจ้าหน้าที่ไม่ทำงานที่ได้รับมอบหมายจากหน่วยงานเดิมที่แต่เอาเวลาไปปฏิบัติงานพิเศษอื่น ๆ ที่อยู่นอกเหนืออำนาจหน้าที่ที่ได้รับมอบหมายจากหน่วยงาน				
6	เจ้าหน้าที่ใช้ตำแหน่งหน้าที่ในฐานะผู้บริหารเข้าแทรกแซงการปฏิบัติงานของเจ้าหน้าที่ให้ปฏิบัติหน้าที่โดยมิชอบด้วยระเบียบและกฎหมายหรือฝ่าฝืนจริยธรรม				

ที่	ประเภทความเสี่ยงการทุจริต	เขียว (ต่ำ)	เหลือง (ปานกลาง)	ส้ม (สูง)	แดง (สูงมาก)
7	การใช้ความสัมพันธ์ส่วนตัวฝากบุตร ญาติ บุคคลที่รู้จัก เข้าทำงาน				
8	เบิกเงินราชการตามสิทธิเป็นเท็จ เช่น ค่าล่วงเวลา ค่าเช่าบ้าน ค่าเบี้ยเลี้ยง ค่าพาหนะ ค่าที่พัก				
9	ยักยอกเงินหลวง ปลอมแปลงเอกสารในการเบิกจ่าย				
10	การกำหนดคุณลักษณะเฉพาะของวัสดุและครุภัณฑ์ที่จัดซื้อจัดจ้างให้พวกพ้องได้เปรียบหรือชนะการประมูล				
11	การปกปิดข้อมูลการจัดซื้อจัดจ้างต่อสาธารณะ เช่น การปิดประกาศการจัดซื้อจัดจ้างหรือเผยแพร่ข้อมูลล่าช้า เป็นต้น				
12	การสืบราคาที่กำหนดว่าต้อง 3 รายขึ้นไป อาจไม่มีการสืบราคาจากผู้ประกอบการจริง				
13	เจ้าหน้าที่ที่เกี่ยวข้องกับกระบวนการจัดซื้อ มาจากครอบครัวหรือเป็นหุ้นส่วนกับบริษัทที่ทำการค้ากับมหาวิทยาลัย				
14	ในการกำหนด TOR การจัดซื้อ จัดจ้าง การจ้างที่ปรึกษา การออกแบบโครงสร้างมีการกำหนดขอบเขตงาน หรือเนื้อหาที่เกินความจำเป็น (Over Design) เพื่อให้มีการประมาณการราคาในส่วนนี้โดยมีผลประโยชน์ทับซ้อน				
15	คณะกรรมการกำกับที่ปรึกษา/คณะกรรมการตรวจรับงาน มีการตรวจรับในแต่ละงวดงานหลายครั้งเกินความจริง เพื่อประโยชน์ในการเบิกจ่ายประชุมหรือมีการถ่วงเวลา ในการเรียกรับ ทั้งที่ไม่มีประเด็นที่เป็นสาระสำคัญ				

ที่	ประเภทความเสี่ยงการทุจริต	เขียว (ต่ำ)	เหลือง (ปานกลาง)	ส้ม (สูง)	แดง (สูงมาก)
16	คณะกรรมการ หรืออนุกรรมการต่าง ๆ ของหน่วยงาน มีการประชุมที่เกินความจำเป็นเพื่อประโยชน์ในการเบิก ค่าเบี้ยประชุม				
17	การจัดโครงการต่าง ๆ ของหน่วยงานที่แอบแฝง หรือที่เกิน ความจำเป็น ทำให้การใช้จ่ายงบประมาณที่ไม่คุ้มค่า โปร่งใส				
18	มีการใช้ดุลยพินิจในการเบิกจ่ายค่าวิทยากรบุคคลภายนอก ที่สูงโดยมีผลประโยชน์แอบแฝง หรือจำนวนวิทยากรเกิน ความจำเป็น				
19	การกำหนดราคากลางไม่ใช่ค่า K มาปรับ				
20	ผู้รับจ้างขออนุมัติใช้วัสดุ แต่ไม่ได้นำวัสดุที่ขออนุมัติมาใช้				
21	ผู้รับจ้างปล่อยปละละเลยให้ผู้รับจ้างเหมาช่วง				
22	มีการลือคสเปควัสดุที่ทำให้ไม่เกิดการแข่งขัน				
23	การตรวจการจ้างไม่ตรงตามรูปแบบราชการโดยมีการรับเงินหรือ ผลประโยชน์จากผู้รับจ้าง				
24	คณะกรรมการไม่ได้ออกไปดูสถานที่ก่อสร้าง แต่จะมีการเจรจากับ ผู้รับจ้าง โดยใช้ข้อมูลตามที่ผู้รับจ้าง แล้วจึงไปทำการตรวจรับงาน ก่อสร้าง				
25	มีการให้สินบน/ของขวัญ/สินน้ำใจ/การเลี้ยงรับรอง ซึ่งจะนำไปสู่ การเอื้อประโยชน์ให้กับคู่สัญญา				
26	มีการประสานกับบริษัท หรือผู้ที่จะมาเป็นคู่สัญญาตั้งแต่เริ่มต้น เพื่อกำหนดคุณลักษณะ (TOR) ซึ่งไม่มีการกำหนดขึ้นอย่างแท้จริง				

ที่	ประเภทความเสี่ยงการทุจริต	เขียว (ต่ำ)	เหลือง (ปานกลาง)	ส้ม (สูง)	แดง (สูงมาก)
	แต่เป็นการนำร่าง TOR ดังกล่าวมาให้คณะกรรมการเป็นผู้กำหนด การแต่งตั้งคณะกรรมการกำหนด TOR เป็นเพียงการดำเนินการ ตามรูปแบบของทางราชการ เพื่อเอื้อประโยชน์ให้กับเอกชน				
27	ประมาณการค่าจ้างที่ปรึกษาเกินความเป็นจริงเพื่อให้ได้วงเงินงบประมาณจ้างสูง เช่น จำนวนที่ปรึกษามากเกินความเป็นจริง/ วุฒิการศึกษาสูงเกินความเป็นจริง/ระยะเวลาดำเนินการ เป็นต้น				
28	การใช้ดุลพินิจในการเลือกวิธีการจัดซื้อจัดจ้างและผู้รับจ้างโดยวิธี พิเศษ				
29	การจัดซื้อจัดจ้างวัสดุอุปกรณ์ที่ไม่จำเป็นและซื้อจ้างในราคาสูง				
30	เบิกค่าใช้จ่ายในการจัดประชุม แต่ไม่มีการดำเนินการจริง				
31	เบิกค่าเช่ารถ ค่าเลี้ยงรับรอง ค่าของขวัญ แต่ไม่มีการจ่ายจริง				
32	ช่างผู้ควบคุมงานจัดทำรายงานเท็จต่อคณะกรรมการตรวจการจ้าง				
33	เจ้าหน้าที่นำสำเนาบัตร ทะเบียนบ้านที่ใช้ประกอบเอกสาร การเบิกจ่ายในโครงการอื่นมาประกอบการเบิกจ่าย				
34	ทุจริตค่าจ้างเบี่ยงเบี่ยงลูกจ้าง				
35	การกำหนด TOR/คุณลักษณะของสินค้าหรือบริการที่มีลักษณะ ของสินค้าหรือบริการที่มีลักษณะของสินค้าหรือบริการบริษัทใด บริษัทหนึ่ง				
36	อาศัยช่องว่างของราคากลางที่ยังไม่กำหนดชัดเจนหรือยังไม่เป็น ปัจจุบันปรับแต่งราคากลางให้สูงกว่าความเป็นจริง				

ที่	ประเภทความเสี่ยงการทุจริต	เขียว (ต่ำ)	เหลือง (ปานกลาง)	ส้ม (สูง)	แดง (สูงมาก)
37	จัดทำโครงการ/จัดซื้อ จัดจ้างที่ไม่ก่อให้เกิดประโยชน์ ไม่จำเป็น เอื้อประโยชน์ให้กับพวกพ้อง				
38	กำหนดคุณสมบัติเฉพาะพัสดุหรือเรียกว่า “ล็อกสเปค” เพื่อเอื้อ ต่อผู้ขายบางราย เช่น ระบุยี่ห้อ การระบุคุณสมบัติผู้เสนอราคา ที่เอื้อต่อผู้เสนอราคา เช่น <ul style="list-style-type: none"> - ต้องมีเครื่องจักรเป็นของตนเอง - ต้องมีแหล่งวัสดุที่ใช้ในการก่อสร้าง เช่น หินลูกรังในเขตจังหวัด ที่จะเข้าเสนอราคา - ต้องมีหนังสือรับรองจากธนาคารว่าจะสนับสนุนเงินในการ ก่อสร้างไม่ต่ำกว่าร้อยละ... ของวงเงิน - ต้องเคยมีประสบการณ์งานที่เหมือนกันในวงเงินไม่ต่ำกว่า... บาท 				

ความหมายสถานะความเสี่ยงการทุจริต

สถานะสีเขียว ความเสี่ยงระดับต่ำ

สถานะสีเหลือง ความเสี่ยงระดับปานกลาง

สถานะสีส้ม ความเสี่ยงระดับสูง

สถานะสีแดง ความเสี่ยงระดับสูงมาก

ภาคผนวก ข ผลการประเมินความเสี่ยง 2565

แบบคำนวณค่าคะแนนการประเมินความเสี่ยงด้านการทุจริต ประจำปีงบประมาณ 2565

มหาวิทยาลัยราชภัฏรำไพพรรณี

ลำดับ	ประเภทความเสี่ยงการทุจริต	คณะวิทยาศาสตร์ 1				คณะครุศาสตร์ 2				มนุษยศาสตร์ 3				วรกิจ 4				เกษตร 5				อุตสาหกรรม 5			
		ต่ำ	กลาง	สูง	สูงมาก	ต่ำ	กลาง	สูง	สูงมาก	ต่ำ	กลาง	สูง	สูงมาก	ต่ำ	กลาง	สูง	สูงมาก	ต่ำ	กลาง	สูง	สูงมาก	ต่ำ	กลาง	สูง	สูงมาก
1	ผู้ใช้น้ำมันรถยนต์ราชการนำน้ำมันไปใช้ส่วนตัว เช่น การคูดน้ำมันไปใช้ส่วนตัวหรือเติมน้ำมันไม่ครบตามใบสั่งจ่ายส่วนน้ำมันที่เหลือนำไปใส่ถังหรือทอนเป็นเงินสด โดยเจ้าหน้าที่ร่วมมือกับผู้ประกอบการ	1	0	0	0	1	0	0	0	1	0	0	0	1	0	0	0	0	2	0	0	1	0	0	0
2	การนำรถยนต์ของมหาวิทยาลัยไปใช้ในกิจการของตนนอกเหนือจากงานของมหาวิทยาลัยบ่อยครั้งซึ่งต้องรับผิดชอบจ่ายค่าน้ำมันเองแต่กลับมีการเบิกน้ำมันเชื้อเพลิงและทำการเบิกเกินกว่าความเป็นจริง	1	0	0	0	1	0	0	0	1	0	0	0	1	0	0	0	0	2	0	0	1	0	0	0
3	การรับของขวัญจากบุคคลอื่น เพื่อช่วยให้บุคคลนั้นได้รับผลประโยชน์จากองค์กร	1	0	0	0	1	0	0	0	1	0	0	0	1	0	0	0	1	0	0	0	1	0	0	0
4	การว่าจ้างผู้เกษียณมาทำงานในตำแหน่งที่หน่วยงานเดิมโดยไม่คุ้มค่ากับภารกิจที่ได้รับมอบหมาย	1	0	0	0	1	0	0	0	1	0	0	0	1	0	0	0	1	0	0	0	1	0	0	0
5	ฝ่ายที่เจ้าหน้าที่ไม่ทำงานที่ได้รับมอบหมายจากหน่วยงานเดิมที่ แต่เอาเวลาไปปรับงานพิเศษอื่น ๆ ที่อยู่นอกเหนืออำนาจหน้าที่ ที่ได้รับมอบหมายจากหน่วยงาน	1	0	0	0	1	0	0	0	1	0	0	0	1	0	0	0	2	0	0	1	0	0	0	0
6	เจ้าหน้าที่ใช้ตำแหน่งหน้าที่ในฐานะผู้บริหารเข้าแทรกแซงการปฏิบัติงานของเจ้าหน้าที่ให้ปฏิบัติหน้าที่โดยมิชอบด้วยระเบียบและกฎหมายหรือฝ่าฝืนจริยธรรม	1	0	0	0	1	0	0	0	1	0	0	0	1	0	0	0	1	0	0	0	1	0	0	0
7	การใช้ความสัมพันธ์ส่วนตัวฝากบุตร ญาติ บุคคลที่รู้จัก เข้าทำงาน	1	0	0	0	1	0	0	0	1	0	0	0	1	0	0	0	2	0	0	1	0	0	0	0
8	เบิกเงินราชการตามสิทธิเป็นเหิง เช่น ค่าล่วงเวลา ค่าเช่าบ้าน ค่าเบี้ยเลี้ยง ค่าพาหนะ ค่าที่พัก	1	0	0	0	1	0	0	0	1	0	0	0	1	0	0	0	1	0	0	0	1	0	0	0
9	ยักยอกเงินหลวง ปลอมแปลงเอกสารในการเบิกจ่าย	1	0	0	0	1	0	0	0	1	0	0	0	1	0	0	0	1	0	0	0	1	0	0	0
10	การกำหนดคุณลักษณะเฉพาะของวัสดุและครุภัณฑ์ที่จัดซื้อจัดจ้างให้พวกพ้องได้เปรียบหรือชนะการประมูล	1	0	0	0	1	0	0	0	1	0	0	0	1	0	0	0	1	0	0	0	1	0	0	0
11	การปกปิดข้อมูลการจัดซื้อจัดจ้างต่อสาธารณะ เช่น การปิดประกาศการจัดซื้อจัดจ้างหรือเผยแพร่ข้อมูลล่าช้า เป็นต้น	1	0	0	0	1	0	0	0	1	0	0	0	1	0	0	0	1	0	0	0	1	0	0	0

แบบคำนวณค่าคะแนนการประเมินความเสี่ยงด้านการทุจริต ประจำปีงบประมาณ 2565

มหาวิทยาลัยราชภัฏรำไพพรรณี

ลำดับ	ประเภทความเสี่ยงการทุจริต	คณะวิทยาศาสตร์ 1				คณะครุศาสตร์ 2				มนุษยศาสตร์ 3				วรกิจ 4				เกษตร 5				อุตสาหกรรม 5			
		ต่ำ	กลาง	สูง	สูงมาก	ต่ำ	กลาง	สูง	สูงมาก	ต่ำ	กลาง	สูง	สูงมาก	ต่ำ	กลาง	สูง	สูงมาก	ต่ำ	กลาง	สูง	สูงมาก	ต่ำ	กลาง	สูง	สูงมาก
12	การสืบราคาที่กำหนดว่าต้อง 3 รายขึ้นไป อาจไม่มีการสืบราคาจากผู้ประกอบการจริง	1	0	0	0	1	0	0	0	1	0	0	0	1	0	0	0	1	0	0	0	1	0	0	0
13	เจ้าหน้าที่ที่เกี่ยวข้องกับกระบวนการจัดซื้อ มาจากครอบครัวหรือเป็นส่วนร่วมกับบริษัทที่ทำการค้ากับมหาวิทยาลัย	1	0	0	0	1	0	0	0	1	0	0	0	1	0	0	0	1	0	0	0	1	0	0	0
14	ในการกำหนด TOR การจัดซื้อ จัดจ้าง การจ้างที่ปรึกษา การออกแบบโครงสร้างมีการกำหนดขอบเขตงาน หรือเนื้อหา ที่เกินความจำเป็น (Over Design) เพื่อให้มีการประมาณการราคาในส่วนนี้โดยมีผลประโยชน์ทับซ้อน	1	0	0	0	1	0	0	0	1	0	0	0	1	0	0	0	1	0	0	0	1	0	0	0
15	คณะกรรมการกำกับที่ปรึกษา/คณะกรรมการตรวจรับงาน มีการตรวจรับในแต่ละงวดงานหลายครั้งเกินความจริงเพื่อประโยชน์ในการเบิกจ่ายประชุมหรือมีการถ่วงเวลาในการเรียกเก็บ ทั้งที่ไม่มีประเด็นที่เป็นสาระสำคัญ	1	0	0	0	1	0	0	0	1	0	0	0	1	0	0	0	1	0	0	0	1	0	0	0
16	คณะกรรมการ หรืออนุกรรมการต่าง ๆ ของหน่วยงานมีการประชุมที่เกินความจำเป็น เพื่อประโยชน์ในการเบิกจ่ายประชุม	1	0	0	0	1	0	0	0	1	0	0	0	1	0	0	0	1	0	0	0	1	0	0	0
17	การจัดโครงการต่าง ๆ ของหน่วยงานที่แอบแฝง หรือที่เกินความจำเป็น ทำให้การใช้จ่ายงบประมาณที่ไม่คุ้มค่า โปร่งใส	1	0	0	0	1	0	0	0	1	0	0	0	1	0	0	0	1	0	0	0	1	0	0	0
18	มีการใช้ดุลยพินิจในการเบิกจ่ายค่าวิทยากรบุคคลภายนอกที่สูงโดยมีผลประโยชน์แอบแฝง หรือจำนวนวิทยากรเกินความจำเป็น	1	0	0	0	1	0	0	0	1	0	0	0	1	0	0	0	1	0	0	0	1	0	0	0
19	การกำหนดราคากลางไม่ใช้ค่า K มาปรับ	1	0	0	0	1	0	0	0	1	0	0	0	1	0	0	0	1	0	0	0	1	0	0	0
20	ผู้รับจ้างขออนุมัติใช้วัสดุ แต่ไม่ได้นำวัสดุที่ขออนุมัติมาใช้	1	0	0	0	1	0	0	0	1	0	0	0	1	0	0	0	2	0	0	0	1	0	0	0
21	ผู้รับจ้างปล่อยปละละเลยให้ผู้รับจ้างเหมาช่วง	1	0	0	0	1	0	0	0	1	0	0	0	1	0	0	0	3	0	0	0	1	0	0	0
22	มีการลือสเปควัสดุที่ทำให้ไม่เกิดการแข่งขัน	1	0	0	0	1	0	0	0	1	0	0	0	1	0	0	0	1	0	0	0	1	0	0	0
23	การตรวจการจ้างไม่ตรงตามรูปแบบราชการโดยมีการรับเงินหรือผลประโยชน์จากผู้รับจ้าง	1	0	0	0	1	0	0	0	1	0	0	0	1	0	0	0	1	0	0	0	1	0	0	0

แบบคำนวณค่าคะแนนการประเมินความเสี่ยงด้านการทุจริต ประจำปีงบประมาณ 2565

มหาวิทยาลัยราชภัฏรำไพพรรณี

ลำดับ	ประเภทความเสี่ยงการทุจริต	คณะวิทยาศาสตร์ 1				คณะครุศาสตร์ 2				มนุษยศาสตร์ 3				วจก 4				เกษตร 5				อุตสาหกรรม 5							
		ต่ำ	กลาง	สูง	สูงมาก	ต่ำ	กลาง	สูง	สูงมาก	ต่ำ	กลาง	สูง	สูงมาก	ต่ำ	กลาง	สูง	สูงมาก	ต่ำ	กลาง	สูง	สูงมาก	ต่ำ	กลาง	สูง	สูงมาก				
24	คณะกรรมการไม่ได้ออกไปดูสถานที่ก่อสร้าง แต่จะมีการเจรจากับผู้รับจ้าง โดยใช้ข้อมูลตามที่ได้รับจ้าง แล้วจึงไปทำการตรวจรับงานก่อสร้าง	1	0	0	0	1	0	0	0	1	0	0	0	1	0	0	0	1	0	0	0	1	0	0	0	1	0	0	0
25	มีการให้สินบน/ของขวัญ/สินน้ำใจ/การเลี้ยงรับรอง ซึ่งจะนำไปสู่การเอื้อประโยชน์ให้กับคู่สัญญา	1	0	0	0	1	0	0	0	1	0	0	0	1	0	0	0	1	0	0	0	1	0	0	0	1	0	0	0
26	มีการประสานกับบริษัท หรือผู้ที่จะเป็นคู่สัญญาตั้งแต่เริ่มต้นเพื่อกำหนดคุณลักษณะ (TOR) ซึ่งไม่มีการกำหนดขึ้นอย่างแท้จริงแต่เป็นการนำร่าง TOR ดังกล่าวมาให้คณะกรรมการเป็นผู้กำหนด การแต่งตั้งคณะกรรมการกำหนด TOR เป็นเพียงการดำเนินการตามรูปแบบของทางราชการ เพื่อเอื้อประโยชน์ให้กับเอกชน	1	0	0	0	1	0	0	0	1	0	0	0	1	0	0	0	1	0	0	0	1	0	0	0	1	0	0	0
27	ประมาณการค่าจ้างที่ปรึกษาเกินความเป็นจริงเพื่อให้ได้วงเงินงบประมาณจ้างสูง เช่น จำนวนที่ปรึกษามากเกินความเป็นจริง/วุฒิการศึกษาสูงเกินความเป็นจริง/ระยะเวลาดำเนินการ เป็นต้น	1	0	0	0	1	0	0	0	1	0	0	0	1	0	0	0	1	0	0	0	1	0	0	0	1	0	0	0
28	การใช้ดุลพินิจในการเลือกวิธีการจัดซื้อจัดจ้างและผู้รับจ้างโดยวิธีพิเศษ	1	0	0	0	1	0	0	0	1	0	0	0	1	0	0	0	1	0	0	0	1	0	0	0	1	0	0	0
29	การจัดซื้อจัดจ้างวัสดุอุปกรณ์ที่ไม่จำเป็นและซื้อจ้างในราคาสูง	1	0	0	0	1	0	0	0	1	0	0	0	1	0	0	0	2	0	0	0	1	0	0	0	1	0	0	0
30	เบิกค่าใช้จ่ายในการจัดประชุม แต่ไม่มีการดำเนินการจริง	1	0	0	0	1	0	0	0	1	0	0	0	1	0	0	0	0	0	0	0	1	0	0	0	1	0	0	0
31	เบิกค่าเช่ารถ ค่าเลี้ยงรับรอง ค่าของขวัญ แต่ไม่มีการจ่ายจริง	1	0	0	0	1	0	0	0	1	0	0	0	1	0	0	0	1	0	0	0	1	0	0	0	1	0	0	0
32	ช่างผู้ควบคุมงานจัดทำรายงานเท็จต่อคณะกรรมการตรวจการจ้าง	1	0	0	0	1	0	0	0	1	0	0	0	1	0	0	0	1	0	0	0	1	0	0	0	1	0	0	0
33	เจ้าหน้าที่นำสำเนาบัตร ทะเบียนบ้านที่ใช้ประกอบเอกสารการเบิกจ่ายในโครงการอื่น มาประกอบการเบิกจ่าย	1	0	0	0	1	0	0	0	1	0	0	0	1	0	0	0	1	0	0	0	1	0	0	0	1	0	0	0
34	ทุจริตค่าจ้างเบียดเบียนลูกจ้าง	1	0	0	0	1	0	0	0	1	0	0	0	1	0	0	0	1	0	0	0	1	0	0	0	1	0	0	0
35	การกำหนด TOR/คุณลักษณะของสินค้าหรือบริการที่มีลักษณะของสินค้าหรือบริการที่มีลักษณะของสินค้าหรือบริการบริษัทใดบริษัทหนึ่ง	1	0	0	0	1	0	0	0	1	0	0	0	1	0	0	0	1	0	0	0	1	0	0	0	1	0	0	0

แบบคำนวณค่าคะแนนการประเมินความเสี่ยงด้านการทุจริต ประจำปีงบประมาณ 2565

มหาวิทยาลัยราชภัฏรำไพพรรณี

ลำดับ	ประเภทความเสี่ยงการทุจริต	คณะวิทยาศาสตร์ 1				คณะครุศาสตร์ 2				มนุษยศาสตร์ 3				วรกิจ 4				เกษตร 5				อุตสาหกรรม 5			
		ต่ำ	กลาง	สูง	สูงมาก	ต่ำ	กลาง	สูง	สูงมาก	ต่ำ	กลาง	สูง	สูงมาก	ต่ำ	กลาง	สูง	สูงมาก	ต่ำ	กลาง	สูง	สูงมาก	ต่ำ	กลาง	สูง	สูงมาก
36	อาศัยช่องว่างของราคากลางที่ยังไม่มีกำหนดชัดเจนหรือยังไม่เป็นปัจจุบันปรับแต่งราคากลางให้สูงกว่าความเป็นจริง	1	0	0	0	1	0	0	0	1	0	0	0	1	0	0	0	1	0	0	0	1	0	0	0
37	จัดทำโครงการ/จัดซื้อ จัดจ้างที่ไม่ก่อให้เกิดประโยชน์ ไม่จำเป็น เอื้อประโยชน์ให้กับพวกพ้อง	1	0	0	0	1	0	0	0	1	0	0	0	1	0	0	0	1	0	0	0	1	0	0	0
38	กำหนดคุณสมบัติเฉพาะพัสดุหรือเรียกว่า "ล็อกสเปค" เพื่อเอื้อต่อผู้ขายบางราย เช่น ระบุยี่ห้อ การระบุคุณสมบัติผู้เสนอราคาที่เอื้อต่อผู้เสนอราคา	1	0	0	0	1	0	0	0	1	0	0	0	1	0	0	0	1	0	0	0	1	0	0	0

แบบคำนวณค่าคะแนนการประเมินความเสี่ยงด้านการทุจริต ประจำปีงบประมาณ 2565

มหาวิทยาลัยราชภัฏรำไพพรรณี

ลำดับ	ประเภทความเสี่ยงการทุจริต	มิติ 6				คอมพิวเตอร์ 7				นิเทศ 8				พยาบาล 9				สนอ 10				สน.วิทย์ 11			
		ต่ำ	กลาง	สูง	สูงมาก	ต่ำ	กลาง	สูง	สูงมาก	ต่ำ	กลาง	สูง	สูงมาก	ต่ำ	กลาง	สูง	สูงมาก	ต่ำ	กลาง	สูง	สูงมาก	ต่ำ	กลาง	สูง	สูงมาก
1	ผู้ใช้น้ำมันรถยนต์ราชการนำน้ำมันไปใช้ส่วนตัว เช่น การคูดน้ำมันไปใช้ส่วนตัวหรือเติมน้ำมันไม่ครบตามใบสั่งจ่ายส่วนน้ำมันที่เหลือนำไปใส่ถังหรือทอนเป็นเงินสด โดยเจ้าหน้าที่ร่วมมือกับผู้ประกอบการ	1	0	0	0	1	0	0	0	1	0	0	0	1	0	0	0	1	0	0	0	1	0	0	0
2	การนำรถยนต์ของมหาวิทยาลัยไปใช้ในกิจการของตนนอกเหนือจากงานของมหาวิทยาลัยบ่อยครั้ง ซึ่งต้องรับผิดชอบจ่ายค่าน้ำมันเอง แต่กลับมีการเบิกน้ำมันเชื้อเพลิงและทำการเบิกเกินกว่าความเป็นจริง	1	0	0	0	1	0	0	0	1	0	0	0	1	0	0	0	1	0	0	0	1	0	0	0
3	การรับของขวัญจากบุคคลอื่น เพื่อช่วยให้บุคคลนั้นได้รับผลประโยชน์จากองค์กร	1	0	0	0	1	0	0	0	1	0	0	0	1	0	0	0	1	0	0	0	0	2	0	0
4	การว่าจ้างผู้เกษียณมาทำงานในตำแหน่งที่หน่วยงานเดิมโดยไม่คุ้มค่ากับภารกิจที่ได้รับมอบหมาย	1	0	0	0	1	0	0	0	1	0	0	0	1	0	0	0	1	0	0	0	1	0	0	0
5	การที่เจ้าหน้าที่ไม่ทำงานที่ได้รับมอบหมายจากหน่วยงานเดิมที่ แต่เอาเวลาไปปฏิบัติงานพิเศษอื่น ๆ ที่อยู่นอกเหนืออำนาจหน้าที่ที่ได้รับมอบหมายจากหน่วยงาน	1	0	0	0	1	0	0	0	1	0	0	0	1	0	0	0	1	0	0	0	1	0	0	0
6	เจ้าหน้าที่ใช้ตำแหน่งหน้าที่ในฐานะผู้บริหารเข้าแทรกแซงการปฏิบัติงานของเจ้าหน้าที่ให้ปฏิบัติหน้าที่โดยมิชอบด้วยระเบียบและกฎหมายหรือฝ่าฝืนจริยธรรม	1	0	0	0	1	0	0	0	1	0	0	0	1	0	0	0	1	0	0	0	1	0	0	0
7	การใช้ความสัมพันธ์ส่วนตัวฝากบุตร ญาติ บุคคลที่รู้จัก เข้าทำงาน	1	0	0	0	1	0	0	0	1	0	0	0	1	0	0	0	1	0	0	0	1	0	0	0
8	เบิกเงินราชการตามสิทธิเป็นเท็จ เช่น ค่าล่วงเวลา ค่าเข้าบ้าน ค่าเบี้ยเลี้ยง ค่าพาหนะ ค่าที่พัก	1	0	0	0	1	0	0	0	1	0	0	0	1	0	0	0	1	0	0	0	1	0	0	0
9	ยักยอกเงินหลวง ปลอมแปลงเอกสารในการเบิกจ่าย	1	0	0	0	1	0	0	0	1	0	0	0	1	0	0	0	1	0	0	0	1	0	0	0
10	การกำหนดคุณลักษณะเฉพาะของวัสดุและครุภัณฑ์ที่จัดซื้อจัดจ้างให้พวกพ้องได้เปรียบหรือชนะการประมูล	1	0	0	0	1	0	0	0	1	0	0	0	1	0	0	0	1	0	0	0	1	0	0	0
11	การปกปิดข้อมูลการจัดซื้อจัดจ้างต่อสาธารณะ เช่น การปิดประกาศการจัดซื้อจัดจ้างหรือเผยแพร่ข้อมูลล่าช้า เป็นต้น	1	0	0	0	1	0	0	0	1	0	0	0	1	0	0	0	1	0	0	0	1	0	0	0

แบบคำนวณค่าคะแนนการประเมินความเสี่ยงด้านการทุจริต ประจำปีงบประมาณ 2565

มหาวิทยาลัยราชภัฏรำไพพรรณี

ลำดับ	ประเภทความเสี่ยงการทุจริต	นิติ 6				คอมพิวเตอร์ 7				นิเทศ 8				พยาบาล 9				สนอ 10				สน.วิทย์ 11			
		ต่ำ	กลาง	สูง	สูงมาก	ต่ำ	กลาง	สูง	สูงมาก	ต่ำ	กลาง	สูง	สูงมาก	ต่ำ	กลาง	สูง	สูงมาก	ต่ำ	กลาง	สูง	สูงมาก	ต่ำ	กลาง	สูง	สูงมาก
12	การสืบราคาที่กำหนดว่าต้อง 3 รายขึ้นไป อาจไม่มีการสืบราคาจากผู้ประกอบการจริง	1	0	0	0	1	0	0	0	1	0	0	0	1	0	0	0	1	0	0	0	0	2	0	0
13	เจ้าหน้าที่ที่เกี่ยวข้องกับกระบวนการจัดซื้อ มาจากครอบครัวหรือเป็นหุ้นส่วนกับบริษัทที่ทำการค้ากับมหาวิทยาลัย	1	0	0	0	1	0	0	0	1	0	0	0	1	0	0	0	1	0	0	0	0	2	0	0
14	ในการกำหนด TOR การจัดซื้อ จัดจ้าง การจ้างที่ปรึกษาการออกแบบโครงสร้างมีการกำหนดขอบเขตงาน หรือเงื่อนไขที่เกินความจำเป็น (Over Design) เพื่อให้มีการประมาณการราคาในส่วนนี้โดยมีผลประโยชน์ทับซ้อน	1	0	0	0	1	0	0	0	1	0	0	0	1	0	0	0	1	0	0	0	1	0	0	0
15	คณะกรรมการกำกับการจ้างที่ปรึกษา/คณะกรรมการตรวจรับงาน มีการตรวจรับในแต่ละงวดงานหลายครั้งเกินความจริงเพื่อประโยชน์ในการเบิกค่าเบี้ยประชุมหรือมีการถ่วงเวลาในการเรียกเก็บ ทั้งที่ไม่มีประเด็นที่เป็นสาระสำคัญ	1	0	0	0	1	0	0	0	1	0	0	0	1	0	0	0	1	0	0	0	1	0	0	0
16	คณะกรรมการ หรืออนุกรรมการต่าง ๆ ของหน่วยงานมีการประชุมที่เกินความจำเป็นเพื่อประโยชน์ในการเบิกค่าเบี้ยประชุม	1	0	0	0	1	0	0	0	1	0	0	0	1	0	0	0	1	0	0	0	1	0	0	0
17	การจัดโครงการต่าง ๆ ของหน่วยงานที่แอบแฝง หรือที่เกินความจำเป็น ทำให้การใช้จ่ายงบประมาณที่ไม่คุ้มค่า โปร่งใส	1	0	0	0	1	0	0	0	1	0	0	0	1	0	0	0	1	0	0	0	1	0	0	0
18	มีการใช้ดุลยพินิจในการเบิกจ่ายค่าวิทยากรบุคคลภายนอกที่สูงโดยมีผลประโยชน์แอบแฝง หรือจำนวนวิทยากรเกินความจำเป็น	1	0	0	0	1	0	0	0	1	0	0	0	1	0	0	0	1	0	0	0	1	0	0	0
19	การกำหนดราคากลางไม่ใช้ค่า K มาปรับ	1	0	0	0	1	0	0	0	1	0	0	0	1	0	0	0	1	0	0	0	1	0	0	0
20	ผู้รับจ้างขออนุมัติใช้วัสดุ แต่ไม่ได้นำวัสดุที่ขออนุมัติมาใช้	1	0	0	0	1	0	0	0	1	0	0	0	1	0	0	0	1	0	0	0	1	0	0	0
21	ผู้รับจ้างปล่อยปะละเลยให้ผู้รับจ้างเหมาช่วง	1	0	0	0	1	0	0	0	1	0	0	0	0	2	0	0	1	0	0	0	1	0	0	0
22	มีการถือยศเปรี้ยวที่ทำให้เกิดการแข่งขัน	1	0	0	0	1	0	0	0	1	0	0	0	1	0	0	0	1	0	0	0	1	0	0	0
23	การตรวจการจ้างไม่ตรงตามรูปแบบราชการโดยมีการรับเงินหรือผลประโยชน์จากผู้รับจ้าง	1	0	0	0	1	0	0	0	1	0	0	0	1	0	0	0	1	0	0	0	1	0	0	0

แบบคำนวณค่าคะแนนการประเมินความเสี่ยงด้านการทุจริต ประจำปีงบประมาณ 2565

มหาวิทยาลัยราชภัฏรำไพพรรณี

ลำดับ	ประเภทความเสี่ยงการทุจริต	มิติ 6				คอมพิวเตอร์ 7				เน็ตค 8				พยาบาล 9				สนอ 10				สน.วิทย์ 11			
		ต่ำ	กลาง	สูง	สูงมาก	ต่ำ	กลาง	สูง	สูงมาก	ต่ำ	กลาง	สูง	สูงมาก	ต่ำ	กลาง	สูง	สูงมาก	ต่ำ	กลาง	สูง	สูงมาก	ต่ำ	กลาง	สูง	สูงมาก
24	คณะกรรมการไม่ได้ออกไปดูสถานที่ก่อสร้าง แต่จะมีการเจรจากับผู้รับจ้าง โดยใช้ข้อมูลตามที่ได้รับจ้าง แล้วจึงไปทำการตรวจรับงานก่อสร้าง	1	0	0	0	1	0	0	0	1	0	0	0	1	0	0	0	1	0	0	0	1	0	0	0
25	มีการให้สินบน/ของขวัญ/สินน้ำใจ/การเลี้ยงรับรอง ซึ่งจะนำไปสู่การเอื้อประโยชน์ให้กับคู่สัญญา	1	0	0	0	1	0	0	0	1	0	0	0	1	0	0	0	1	0	0	0	1	0	0	0
26	มีการประสานกับบริษัท หรือผู้ที่จะเป็นคู่สัญญาตั้งแต่เริ่มต้นเพื่อกำหนดคุณลักษณะ (TOR) ซึ่งไม่มีการกำหนดขึ้นอย่างแท้จริงแต่เป็นการนำร่าง TOR ดังกล่าวมาให้คณะกรรมการเป็นผู้กำหนด การแต่งตั้งคณะกรรมการกำหนด TOR เป็นเพียงการดำเนินการตามรูปแบบของทางราชการ เพื่อเอื้อประโยชน์ให้กับเอกชน	1	0	0	0	1	0	0	0	1	0	0	0	1	0	0	0	1	0	0	0	1	0	0	0
27	ประมาณการค่าจ้างที่ปรึกษาเกินความเป็นจริงเพื่อให้ได้วงเงินงบประมาณจ้างสูง เช่น 1) จำนวนที่ปรึกษามากเกินความเป็นจริง/วุฒิการศึกษาสูงเกินความเป็นจริง/ระยะเวลาดำเนินการ เป็นต้น	1	0	0	0	1	0	0	0	1	0	0	0	1	0	0	0	1	0	0	0	1	0	0	0
28	การใช้ดุลพินิจในการเลือกวิธีการจัดซื้อจัดจ้างและผู้รับจ้างโดยวิธีพิเศษ	1	0	0	0	1	0	0	0	1	0	0	0	1	0	0	0	1	0	0	0	1	0	0	0
29	การจัดซื้อจัดจ้างวัสดุอุปกรณ์ที่ไม่จำเป็นและซื้อจ้างในราคาสูง	1	0	0	0	1	0	0	0	1	0	0	0	1	0	0	0	1	0	0	0	1	0	0	0
30	เบิกค่าใช้จ่ายในการจัดประชุม แต่ไม่มีการดำเนินการจริง	1	0	0	0	1	0	0	0	1	0	0	0	1	0	0	0	1	0	0	0	1	0	0	0
31	เบิกค่าเช่ารถ ค่าเลี้ยงรับรอง ค่าของขวัญ แต่ไม่มีการจ่ายจริง	1	0	0	0	1	0	0	0	1	0	0	0	1	0	0	0	1	0	0	0	1	0	0	0
32	ช่างผู้ควบคุมงานจัดทำรายงานเท็จต่อคณะกรรมการตรวจการจ้าง	1	0	0	0	1	0	0	0	1	0	0	0	1	0	0	0	1	0	0	0	1	0	0	0
33	เจ้าหน้าที่นำสำเนาบัตร ทะเบียนบ้านที่ใช้ประกอบเอกสารการเบิกจ่ายในโครงการอื่นมาประกอบการเบิกจ่าย	1	0	0	0	1	0	0	0	1	0	0	0	1	0	0	0	1	0	0	0	1	0	0	0
34	ทุจริตค่าจ้างเบี้ยเลี้ยงลูกจ้าง	1	0	0	0	1	0	0	0	1	0	0	0	1	0	0	0	1	0	0	0	1	0	0	0
35	การกำหนด TOR/คุณลักษณะของสินค้าหรือบริการที่มีลักษณะของสินค้าหรือบริการที่มีลักษณะของสินค้าหรือบริการบริษัทใดบริษัทหนึ่ง	1	0	0	0	1	0	0	0	1	0	0	0	1	0	0	0	1	0	0	0	1	0	0	0

แบบคำนวณค่าคะแนนการประเมินความเสี่ยงด้านการทุจริต ประจำปีงบประมาณ 2565

มหาวิทยาลัยราชภัฏรำไพพรรณี

ลำดับ	ประเภทความเสี่ยงการทุจริต	นิติ 6				คอมพิวเตอร์ 7				นิเทศ 8				พยาบาล 9				สนอ 10				สน.วิทย์ 11			
		ต่ำ	กลาง	สูง	สูงมาก	ต่ำ	กลาง	สูง	สูงมาก	ต่ำ	กลาง	สูง	สูงมาก	ต่ำ	กลาง	สูง	สูงมาก	ต่ำ	กลาง	สูง	สูงมาก	ต่ำ	กลาง	สูง	สูงมาก
36	อาศัยช่องว่างของราคากลางที่ยังไม่กำหนดชัดเจนหรือยังไม่เป็นปัจจุบันปรับแต่งราคากลางให้สูงกว่าความเป็นจริง	1	0	0	0	1	0	0	0	1	0	0	0	1	0	0	0	1	0	0	0	1	0	0	0
37	จัดทำโครงการ/จัดซื้อ จัดจ้างที่ไม่ก่อให้เกิดประโยชน์ ไม่จำเป็น เอื้อประโยชน์ให้กับพวกพ้อง	1	0	0	0	1	0	0	0	1	0	0	0	1	0	0	0	1	0	0	0	1	0	0	0
38	กำหนดคุณสมบัติเฉพาะพัสดุหรือเรียกว่า "สเปกเฉพาะ" เพื่อเอื้อต่อผู้ขายบางราย เช่น ระบุยี่ห้อ การระบุคุณสมบัติผู้เสนอราคาที่เอื้อต่อผู้เสนอราคา	1	0	0	0	1	0	0	0	1	0	0	0	1	0	0	0	1	0	0	0	1	0	0	0

แบบคำนวณค่าคะแนนการประเมินความเสี่ยงด้านการทุจริต ประจำปีงบประมาณ 2565

มหาวิทยาลัยราชภัฏรำไพพรรณี

ลำดับ	ประเภทความเสี่ยงการทุจริต	สน.ศิลปะ 12				วิจัย 13				สน.บริการวิชาการ 14				กองบริการ 15				กองพัฒนา 16				กองแผน 17			
		ต่ำ	กลาง	สูง	สูงมาก	ต่ำ	กลาง	สูง	สูงมาก	ต่ำ	กลาง	สูง	สูงมาก	ต่ำ	กลาง	สูง	สูงมาก	ต่ำ	กลาง	สูง	สูงมาก	ต่ำ	กลาง	สูง	สูงมาก
1	ผู้เข้าน้ำมันรถยนต์ราชการนำน้ำมันไปใช้ส่วนตัว เช่น การดูค่าน้ำมันไปใช้ส่วนตัวหรือเติมน้ำมันไม่ครบตามใบสั่งจ่ายส่วนน้ำมันที่เหลือนำไปใส่ถังหรือทอนเป็นเงินสด โดยเจ้าหน้าที่ร่วมมือกับผู้ประกอบการ	1	0	0	0	1	0	0	0	1	0	0	0	1	0	0	0	1	0	0	0	1	0	0	0
2	การนำรถยนต์ของมหาวิทยาลัยไปใช้ในกิจการของตนนอกเหนือจากงานของมหาวิทยาลัยบ่อยครั้ง ซึ่งต้องรับผิดชอบจ่ายค่าน้ำมันเอง แต่กลับมีการเบิกน้ำมันเชื้อเพลิงและทำการเบิกเกินกว่าความเป็นจริง	1	0	0	0	1	0	0	0	1	0	0	0	1	0	0	0	1	0	0	0	1	0	0	0
3	การรับของขวัญจากบุคคลอื่น เพื่อช่วยให้บุคคลนั้นได้รับผลประโยชน์จากองค์กร	1	0	0	0	1	0	0	0	1	0	0	0	1	0	0	0	1	0	0	0	1	0	0	0
4	การว่าจ้างผู้เกษียณมาทำงานในตำแหน่งที่หน่วยงานเดิมโดยไม่คุ้มค่ากับการปฏิบัติงานที่ได้รับมอบหมาย	1	0	0	0	1	0	0	0	1	0	0	0	0	0	0	0	1	0	0	0	1	0	0	0
5	การที่เจ้าหน้าที่ไม่ทำงานที่ได้รับมอบหมายจากหน่วยงานเดิมที่ แต่เอาเวลาไปปฏิบัติงานพิเศษอื่น ๆ ที่อยู่นอกเหนืออำนาจหน้าที่ที่ได้รับมอบหมายจากหน่วยงาน	1	0	0	0	1	0	0	0	1	0	0	0	0	2	0	0	1	0	0	0	1	0	0	0
6	เจ้าหน้าที่ใช้ตำแหน่งหน้าที่ในฐานะผู้บริหารเข้าแทรกแซงการปฏิบัติงานของเจ้าหน้าที่ให้ปฏิบัติหน้าที่โดยมิชอบด้วยระเบียบและกฎหมายหรือฝ่าฝืนจริยธรรม	1	0	0	0	1	0	0	0	1	0	0	0	1	0	0	0	1	0	0	0	1	0	0	0
7	การใช้ความสัมพันธ์ส่วนตัวฝากบุตร ญาติ บุคคลที่รู้จัก เข้าทำงาน	1	0	0	0	1	0	0	0	1	0	0	0	1	0	0	0	1	0	0	0	1	0	0	0
8	เบิกเงินราชการตามสิทธิเป็นหนี้ เช่น ค่าล่วงเวลา ค่าเข้าบ้านค่าเบี่ยงเลี้ยง ค่าพาหนะ ค่าที่พัก	1	0	0	0	1	0	0	0	1	0	0	0	1	0	0	0	1	0	0	0	1	0	0	0
9	ย้ายออกเงินหลวง ปลอมแปลงเอกสารในการเบิกจ่าย	1	0	0	0	1	0	0	0	1	0	0	0	1	0	0	0	1	0	0	0	1	0	0	0
10	การกำหนดคุณลักษณะเฉพาะของวัสดุและครุภัณฑ์ที่จัดซื้อจัดจ้างให้พวกพ้องได้เปรียบหรือชนะการประมูล	1	0	0	0	1	0	0	0	1	0	0	0	1	0	0	0	1	0	0	0	1	0	0	0
11	การปกปิดข้อมูลการจัดซื้อจัดจ้างต่อสาธารณะ เช่น การปิดประกาศการจัดซื้อจัดจ้างหรือเผยแพร่ข้อมูลล่าช้า เป็นต้น	1	0	0	0	1	0	0	0	1	0	0	0	1	0	0	0	1	0	0	0	1	0	0	0

แบบคำนวณค่าคะแนนการประเมินความเสี่ยงด้านการทุจริต ประจำปีงบประมาณ 2565

มหาวิทยาลัยราชภัฏรำไพพรรณี

ลำดับ	ประเภทความเสี่ยงการทุจริต	สน.ศิลปะ 12				วิจัย 13				สน.บริการวิชาการ 14				กองบริการ 15				กองพัฒนา 16				กองแผน 17							
		ต่ำ	กลาง	สูง	สูงมาก	ต่ำ	กลาง	สูง	สูงมาก	ต่ำ	กลาง	สูง	สูงมาก	ต่ำ	กลาง	สูง	สูงมาก	ต่ำ	กลาง	สูง	สูงมาก								
12	ภยันตรายที่เกินเหตุต้อง 3 รายขึ้นไป อาจมีผลการสืบราคาจากผู้ประกอบการจริง	1	0	0	0	1	0	0	0	1	0	0	0	1	0	0	0	1	0	0	0	1	0	0	0	1	0	0	0
13	เจ้าหน้าที่ที่เกี่ยวข้องกับกระบวนการจัดซื้อ มาจากครอบครัวหรือเป็นส่วนร่วมกับบริษัทที่ทำการค้ากับมหาวิทยาลัย	1	0	0	0	1	0	0	0	1	0	0	0	1	0	0	0	1	0	0	0	1	0	0	0	1	0	0	0
14	ในการกำหนด TOR การจัดซื้อ จัดจ้าง การจ้างที่ปรึกษาการออกแบบโครงสร้างมีการกำหนดขอบเขตงาน หรือเนื้องานที่เกินความจำเป็น (Over Design) เพื่อให้มีการประมาณการราคาในส่วนนี้โดยมีผลประโยชน์ทับซ้อน	1	0	0	0	1	0	0	0	1	0	0	0	1	0	0	0	1	0	0	0	1	0	0	0	1	0	0	0
15	คณะกรรมการกำกับการจ้างที่ปรึกษา/คณะกรรมการตรวจรับงาน มีการตรวจรับในแต่ละงวดงานหลายครั้งเกินความจริงเพื่อประโยชน์ในการเบิกจ่ายประชุมหรือมีการส่งเวลาในการเรียกเก็บ ทั้งที่ไม่มีประเด็นที่เป็นสาระสำคัญ	1	0	0	0	1	0	0	0	1	0	0	0	1	0	0	0	1	0	0	0	1	0	0	0	1	0	0	0
16	คณะกรรมการ หรืออนุกรรมการต่าง ๆ ของหน่วยงานมีการประชุมที่เกินความจำเป็นเพื่อประโยชน์ในการเบิกจ่ายประชุม	1	0	0	0	1	0	0	0	1	0	0	0	1	0	0	0	1	0	0	0	1	0	0	0	1	0	0	0
17	การจัดโครงการต่าง ๆ ของหน่วยงานที่แอบแฝง หรือที่เกินความจำเป็น ทำให้การใช้จ่ายงบประมาณที่ไม่คุ้มค่า โปร่งใส	1	0	0	0	1	0	0	0	1	0	0	0	1	0	0	0	1	0	0	0	1	0	0	0	1	0	0	0
18	มีการใช้ดุลยพินิจในการเบิกจ่ายค่าวิทยากรบุคคลภายนอกที่สูงโดยมีผลประโยชน์แอบแฝง หรือจำนวนวิทยากรเกินความจำเป็น	1	0	0	0	1	0	0	0	1	0	0	0	1	0	0	0	1	0	0	0	1	0	0	0	1	0	0	0
19	การกำหนดราคากลางไม่ใช้ค่า K มาปรับ	1	0	0	0	1	0	0	0	1	0	0	0	1	0	0	0	1	0	0	0	1	0	0	0	1	0	0	0
20	ผู้รับจ้างขออนุมัติใช้วัสดุ แต่ไม่ได้นำวัสดุที่ขออนุมัติมาใช้	1	0	0	0	1	0	0	0	1	0	0	0	1	0	0	0	1	0	0	0	1	0	0	0	1	0	0	0
21	ผู้รับจ้างปล่อยปะละเลยให้ผู้รับจ้างเหมาช่วง	1	0	0	0	1	0	0	0	1	0	0	0	1	0	0	0	1	0	0	0	1	0	0	0	1	0	0	0
22	มีการลือสแปดวัสดุที่ทำให้ไม่เกิดการแข่งขัน	1	0	0	0	1	0	0	0	1	0	0	0	1	0	0	0	1	0	0	0	1	0	0	0	1	0	0	0
23	การตรวจการจ้างไม่ตรงตามรูปแบบราชการโดยมีการรับเงินหรือผลประโยชน์จากผู้รับจ้าง	1	0	0	0	1	0	0	0	1	0	0	0	1	0	0	0	1	0	0	0	1	0	0	0	1	0	0	0

แบบคำนวณค่าคะแนนการประเมินความเสี่ยงด้านการทุจริต ประจำปีงบประมาณ 2565

มหาวิทยาลัยราชภัฏรำไพพรรณี

ลำดับ	ประเภทความเสี่ยงการทุจริต	สน.ศิลปะ 12				วิจัย 13				สน.บริการวิชาการ 14				กองบริการ 15				กองพัฒนา 16				กองแผน 17			
		ต่ำ	กลาง	สูง	สูงมาก	ต่ำ	กลาง	สูง	สูงมาก	ต่ำ	กลาง	สูง	สูงมาก	ต่ำ	กลาง	สูง	สูงมาก	ต่ำ	กลาง	สูง	สูงมาก	ต่ำ	กลาง	สูง	สูงมาก
24	คณะกรรมการไม่ได้ออกไปดูสถานที่ก่อสร้าง แต่จะมีการเจรจากับผู้รับจ้าง โดยใช้ข้อมูลตามผู้รับจ้าง แล้วจึงไปทำการตรวจรับงานก่อสร้าง	1	0	0	0	1	0	0	0	1	0	0	0	1	0	0	0	1	0	0	0	1	0	0	0
25	มีการให้สินบน/ของขวัญ/สินน้ำใจ/การเลี้ยงรับรอง ซึ่งจะนำไปสู่การเอื้อประโยชน์ให้กับคู่สัญญา	1	0	0	0	1	0	0	0	1	0	0	0	1	0	0	0	1	0	0	0	1	0	0	0
26	มีการประสานกับบริษัท หรือผู้ที่จะมาเป็นคู่สัญญาตั้งแต่เริ่มต้นเพื่อกำหนดคุณลักษณะ (TOR) ซึ่งไม่มีการกำหนดขึ้นอย่างแท้จริงแต่เป็นการนำร่าง TOR ดังกล่าวมาให้คณะกรรมการเป็นผู้กำหนด การแต่งตั้งคณะกรรมการกำหนด TOR เป็นเพียงการดำเนินการตามรูปแบบของทางราชการ เพื่อเอื้อประโยชน์ให้กับเอกชน	1	0	0	0	1	0	0	0	1	0	0	0	1	0	0	0	1	0	0	0	1	0	0	0
27	ประมาณการค่าจ้างที่ปรึกษาเกินความเป็นจริงเพื่อให้ได้วงเงินงบประมาณจ้างสูง เช่น จำนวนที่ปรึกษามากเกินความเป็นจริง/วุฒิการศึกษาสูงเกินความเป็นจริง/ระยะเวลาดำเนินการ เป็นต้น	1	0	0	0	1	0	0	0	1	0	0	0	1	0	0	0	1	0	0	0	1	0	0	0
28	การใช้ดุลพินิจในการเลือกวิธีการจัดซื้อจัดจ้างและผู้รับจ้างโดยวิธีพิเศษ	1	0	0	0	1	0	0	0	1	0	0	0	1	0	0	0	1	0	0	0	1	0	0	0
29	การจัดซื้อจัดจ้างวัสดุอุปกรณ์ที่ไม่จำเป็นและซื้อจ้างในราคาสูง	1	0	0	0	1	0	0	0	1	0	0	0	1	0	0	0	1	0	0	0	1	0	0	0
30	เบิกค่าใช้จ่ายในการจัดประชุม แต่ไม่มีการดำเนินการจริง	1	0	0	0	1	0	0	0	1	0	0	0	1	0	0	0	1	0	0	0	1	0	0	0
31	เบิกค่าเช่ารถ ค่าเลี้ยงรับรอง ค่าของขวัญ แต่ไม่มีการจ่ายจริง	1	0	0	0	1	0	0	0	1	0	0	0	1	0	0	0	1	0	0	0	1	0	0	0
32	ช่างผู้ควบคุมงานจัดทำรายงานเท็จต่อคณะกรรมการตรวจการจ้าง	1	0	0	0	1	0	0	0	1	0	0	0	1	0	0	0	1	0	0	0	1	0	0	0
33	เจ้าหน้าที่นำสำเนาบัตร ทะเบียนบ้านที่ใช้ประกอบเอกสารการเบิกจ่ายในโครงการอื่น มาประกอบการเบิกจ่าย	1	0	0	0	1	0	0	0	1	0	0	0	1	0	0	0	1	0	0	0	1	0	0	0
34	ทุจริตค่าจ้างเบียดเบียนลูกจ้าง	1	0	0	0	1	0	0	0	1	0	0	0	1	0	0	0	1	0	0	0	1	0	0	0
35	การกำหนด TOR/คุณลักษณะของสินค้าหรือบริการที่มีลักษณะของสินค้าหรือบริการที่มีลักษณะของสินค้าหรือบริการบริษัทใดบริษัทหนึ่ง	1	0	0	0	1	0	0	0	1	0	0	0	1	0	0	0	1	0	0	0	1	0	0	0

แบบคำนวณค่าคะแนนการประเมินความเสี่ยงด้านการทุจริต ประจำปีงบประมาณ 2565

มหาวิทยาลัยราชภัฏรำไพพรรณี

ลำดับ	ประเภทความเสี่ยงการทุจริต	สน.ศิลปะ 12				วิจัย 13				สน.บริการวิชาการ 14				กองบริการ 15				กองพัฒนา 16				กองแผน 17			
		ต่ำ	กลาง	สูง	สูงมาก	ต่ำ	กลาง	สูง	สูงมาก	ต่ำ	กลาง	สูง	สูงมาก	ต่ำ	กลาง	สูง	สูงมาก	ต่ำ	กลาง	สูง	สูงมาก	ต่ำ	กลาง	สูง	สูงมาก
36	อาศัยช่องว่างของราคากลางที่ยังไม่มีกำหนดชัดเจนหรือยังไม่เป็นปัจจุบันปรับแต่งราคากลางให้สูงกว่าความเป็นจริง	1	0	0	0	1	0	0	0	1	0	0	0	1	0	0	0	1	0	0	0	1	0	0	0
37	จัดทำโครงการ/จัดซื้อ จัดจ้างที่ไม่ก่อให้เกิดประโยชน์ ไม่จำเป็น เอื้อประโยชน์ให้กับพวกพ้อง	1	0	0	0	1	0	0	0	1	0	0	0	1	0	0	0	1	0	0	0	1	0	0	0
38	กำหนดคุณสมบัติเฉพาะพัสดุหรือเรียกว่า "สื่อกสเปค" เพื่อเอื้อต่อผู้ขายบางราย เช่น ระบุยี่ห้อ การระบุคุณสมบัติผู้เสนอราคาเพื่อเอื้อต่อผู้เสนอราคา	1	0	0	0	1	0	0	0	1	0	0	0	1	0	0	0	1	0	0	0	1	0	0	0

แบบคำนวณค่าคะแนนการประเมินความเสี่ยงด้านการทุจริต ประจำปีงบประมาณ 2565							
มหาวิทยาลัยราชภัฏรำไพพรรณี							
ลำดับ	ประเภทความเสี่ยงการทุจริต	กึ่งกลาง 18				รวม	ค่าเฉลี่ย
		ต่ำ	กลาง	สูง	สูงมาก		
1	ผู้ใช้น้ำมันรถยนต์ราชการนำน้ำมันไปใช้ส่วนตัว เช่น การดูน้ำมันไปใช้ส่วนตัวหรือเติมน้ำมันไม่ครบตามใบสั่งจ่ายส่วนน้ำมันที่เหลือนำไปใส่ถังหรือทอนเป็นเงินสด โดยเจ้าหน้าที่ร่วมมือกับผู้ประกอบการ	1	0	0	0	23	1.28
2	การนำรถยนต์ของมหาวิทยาลัยไปใช้ในกิจการของตนนอกเหนือจากงานของมหาวิทยาลัยบ่อยครั้ง ซึ่งต้องรับผิดชอบจ่ายค่าน้ำมันเอง แต่กลับมีการเบิกน้ำมันเชื้อเพลิงและทำการเบิกเกินกว่าความเป็นจริง	1	0	0	0	26	1.44
3	การรับของขวัญจากบุคคลอื่น เพื่อช่วยให้บุคคลนั้นได้รับผลประโยชน์จากองค์กร	1	0	0	0	29	1.61
4	การว่าจ้างผู้เชี่ยวชาญมาทำงานในตำแหน่งที่หน่วยงานเดิมโดยไม่คุ้มค่ากับภารกิจที่ได้รับมอบหมาย	1	0	0	0	30	1.67
5	การที่เจ้าหน้าที่ไม่ทำงานที่ได้รับมอบหมายจากหน่วยงานเดิมที่ แต่เอาเวลาไปปฏิบัติงานพิเศษอื่น ๆ ที่อยู่นอกเหนืออำนาจหน้าที่ที่ได้รับมอบหมายจากหน่วยงาน	1	0	0	0	36	2.00
6	เจ้าหน้าที่ใช้ตำแหน่งหน้าที่ในฐานะผู้บริหารเข้าแทรกแซงการปฏิบัติงานของเจ้าหน้าที่ให้ปฏิบัติหน้าที่โดยมิชอบด้วยระเบียบและกฎหมายหรือฝ่าฝืนจริยธรรม	1	0	0	0	37	2.06
7	การใช้ความสัมพันธ์ส่วนตัวฝากบุตร ญาติ บุคคลที่รู้จัก เข้าทำงาน	1	0	0	0	41	2.28
8	เบิกเงินราชการตามสิทธิเป็นเท็จ เช่น ค่าล่วงเวลา ค่าเข้าบ้านค่าเบี้ยเลี้ยง ค่าพาหนะ ค่าที่พัก	1	0	0	0	43	2.39
9	ยักยอกเงินหลวง ปลอมแปลงเอกสารในการเบิกจ่าย	1	0	0	0	46	2.56
10	การกำหนดคุณลักษณะเฉพาะของวัสดุและครุภัณฑ์ที่จัดซื้อจัดจ้างให้พวกพ้องได้เปรียบหรือชนะการประมูล	1	0	0	0	49	2.72
11	การปกปิดข้อมูลการจัดซื้อจัดจ้างต่อสาธารณะ เช่น การปิดประกาศการจัดซื้อจัดจ้างหรือเผยแพร่ข้อมูลล่าช้า เป็นต้น	1	0	0	0	52	2.89

แบบคำนวณค่าคะแนนการประเมินความเสี่ยงด้านการทุจริต ประจำปีงบประมาณ 2565							
มหาวิทยาลัยราชภัฏรำไพพรรณี							
ลำดับ	ประเภทความเสี่ยงการทุจริต	กึ่งกลาง 18				รวม	ค่าเฉลี่ย
		ต่ำ	กลาง	สูง	สูงมาก		
12	การสืบราคาที่กำหนดว่าต้อง 3 รายขึ้นไป อาจไม่มีการสืบราคาจากผู้ประกอบการจริง	1	0	0	0	56	3.11
13	เจ้าหน้าที่ที่เกี่ยวข้องกับกระบวนการจัดซื้อ มาจากครอบครัวหรือเป็นส่วนร่วมกับบริษัท ที่ทำการค้ากับมหาวิทยาลัย	1	0	0	0	59	3.28
14	ในการกำหนด TOR การจัดซื้อ จัดจ้าง การจ้างที่ปรึกษาการออกแบบโครงสร้างมีการ กำหนดขอบเขตงาน หรือเนื้องานที่เกินความจำเป็น (Over Design) เพื่อให้มีการ ประเมินการราคาในส่วนนี้โดยมีผลประโยชน์ทับซ้อน	1	0	0	0	61	3.39
15	คณะกรรมการกำกับการจ้างที่ปรึกษา/คณะกรรมการตรวจรับงาน มีการตรวจรับในแต่ละ วงงานหลายครั้งเกินความจริงเพื่อประโยชน์ในการเบิกจ่ายประชุมหรือมีการถ่วง เวลาในการเรียกเก็บ ทั้งที่ไม่มีประเด็นที่เป็นสาระสำคัญ	1	0	0	0	64	3.56
16	คณะกรรมการ หรืออนุกรรมการต่าง ๆ ของหน่วยงานมีการประชุมที่เกินความจำเป็น เพื่อประโยชน์ในการเบิกจ่ายประชุม	1	0	0	0	67	3.72
17	การจัดโครงการต่าง ๆ ของหน่วยงานที่แอบแฝง หรือที่เกินความจำเป็น ทำให้การใช้ จ่ายงบประมาณที่ไม่คุ้มค่า โปร่งใส	1	0	0	0	70	3.89
18	มีการใช้ดุลยพินิจในการเบิกจ่ายค่าวิทยากรบุคคลภายนอกที่สูงโดยมีผลประโยชน์แอบ แฝง หรือจำนวนวิทยากรเกินความจำเป็น	1	0	0	0	73	4.06
19	การกำหนดราคากลางไม่ใช่ค่า K มาปรับ	1	0	0	0	76	4.22
20	ผู้รับจ้างขออนุมัติใช้วัสดุ แต่ไม่ได้นำวัสดุที่ขออนุมัติมาใช้	1	0	0	0	80	4.44
21	ผู้รับจ้างปล่อยปละละเลยให้ผู้รับจ้างเหมาช่วง	1	0	0	0	85	4.72
22	มีการลือสเปควัสดุที่ทำให้ไม่เกิดการแข่งขัน	1	0	0	0	85	4.72
23	การตรวจการจ้างไม่ตรงตามรูปแบบราชการโดยมีการรับเงินหรือผลประโยชน์จากผู้ รับจ้าง	1	0	0	0	88	4.89

แบบคำนวณค่าคะแนนการประเมินความเสี่ยงด้านการทุจริต ประจำปีงบประมาณ 2565

มหาวิทยาลัยราชภัฏรำไพพรรณี

ลำดับ	ประเภทความเสี่ยงการทุจริต	กึ่งกลาง 18				รวม	ค่าเฉลี่ย
		ต่ำ	กลาง	สูง	สูงมาก		
24	คณะกรรมการไม่ได้ออกไปดูสถานที่ก่อสร้าง แต่จะมีการเจรจากับผู้รับจ้าง โดยใช้ข้อมูลตามที่ได้รับจ้าง แล้วจึงไปทำการตรวจรับงานก่อสร้าง	1	0	0	0	91	5.06
25	มีการให้สินบน/ของขวัญ/สินน้ำใจ/การเลี้ยงรับรอง ซึ่งจะนำไปสู่การเอื้อประโยชน์ให้กับคู่สัญญา	1	0	0	0	94	5.22
26	มีการประสานกับบริษัท หรือผู้ที่จะเป็นคู่สัญญาตั้งแต่เริ่มต้นเพื่อกำหนดคุณลักษณะ (TOR) ซึ่งไม่มีการกำหนดขึ้นอย่างแท้จริงแต่เป็นการนำร่าง TOR ดังกล่าวมาให้คณะกรรมการเป็นผู้กำหนด การแต่งตั้งคณะกรรมการกำหนด TOR เป็นเพียงการดำเนินการตามรูปแบบของทางราชการ เพื่อเอื้อประโยชน์ให้กับเอกชน	1	0	0	0	97	5.39
27	ประมาณการค่าจ้างที่ปรึกษาเกินความเป็นจริงเพื่อให้ได้วงเงินงบประมาณจ้างสูง เช่น จำนวนที่ปรึกษามากเกินความเป็นจริง/วุฒิการศึกษาสูงเกินความเป็นจริง/ระยะเวลาดำเนินการ เป็นต้น	1	0	0	0	100	5.56
28	การใช้ดุลพินิจในการเลือกวิธีการจัดซื้อจัดจ้างและผู้รับจ้างโดยวิธีพิเศษ	1	0	0	0	103	5.72
29	การจัดซื้อจัดจ้างวัสดุอุปกรณ์ที่ไม่จำเป็นและซื้อจ้างในราคาสูง	1	0	0	0	107	5.94
30	เบิกค่าใช้จ่ายในการจัดประชุม แต่ไม่มีการดำเนินการจริง	1	0	0	0	108	6.00
31	เบิกค่าเช่ารถ ค่าเลี้ยงรับรอง ค่าของขวัญ แต่ไม่มีการจ่ายจริง	1	0	0	0	112	6.22
32	ช่างผู้ควบคุมงานจัดทำรายงานเท็จต่อคณะกรรมการตรวจการจ้าง	1	0	0	0	115	6.39
33	เจ้าหน้าที่นำสำเนาบัตร ทะเบียนบ้านที่ใช้ประกอบเอกสารการเบิกจ่ายในโครงการอื่น มาประกอบการเบิกจ่าย	1	0	0	0	118	6.56
34	ทุจริตค่าจ้างเบียดเบียนลูกจ้าง	1	0	0	0	121	6.72
35	การกำหนด TOR/คุณลักษณะของสินค้าหรือบริการที่มีลักษณะของสินค้าหรือบริการที่มีลักษณะของสินค้าหรือบริการบริษัทใดบริษัทหนึ่ง	1	0	0	0	124	6.89

แบบคำนวณค่าคะแนนการประเมินความเสี่ยงด้านการทุจริต ประจำปีงบประมาณ 2565

มหาวิทยาลัยราชภัฏรำไพพรรณี

ลำดับ	ประเภทความเสี่ยงการทุจริต	กึ่งกลาง 18				รวม	ค่าเฉลี่ย
		ต่ำ	กลาง	สูง	สูงมาก		
36	อาศัยช่องว่างของราคากลางที่ยังไม่มีการกำหนดชัดเจนหรือยังไม่เป็นปัจจุบันปรับแต่งราคากลางให้สูงกว่าความเป็นจริง	1	0	0	0	127	7.06
37	จัดทำโครงการ/จัดซื้อ จัดจ้างที่ไม่ก่อให้เกิดประโยชน์ ไม่จำเป็น เอื้อประโยชน์ให้กับพวกพ้อง	1	0	0	0	130	7.22
38	กำหนดคุณสมบัติเฉพาะพัสดุหรือเรียกว่า "ล็อกสเปค" เพื่อเอื้อต่อผู้ขายบางราย เช่น ระบุยี่ห้อ การระบุคุณสมบัติผู้เสนอราคาที่เอื้อต่อผู้เสนอราคา	1	0	0	0	133	7.39

ภาคผนวก ค มาตรการการใช้ดุลยพินิจ



ประกาศมหาวิทยาลัยราชภัฏรำไพพรรณี
เรื่อง มาตรการตรวจสอบการใช้ดุลพินิจ

ด้วยมหาวิทยาลัยราชภัฏรำไพพรรณีมีเจตนารมณ์ให้ดำเนินงานของมหาวิทยาลัยราชภัฏรำไพพรรณีมีความโปร่งใส เป็นธรรม ปราศจากการแทรกแซงใดๆ ที่ทำให้ขาดความเป็นกลาง สงวนรักษาไว้ซึ่งประโยชน์ของส่วนรวม และมีเหตุผลในการใช้ดุลพินิจที่เหมาะสมตรวจสอบได้ จึงจัดทำประกาศมาตรการตรวจสอบการใช้ดุลพินิจ ดังนี้

๑. การลดการใช้ดุลพินิจของบุคลากรในการดำเนินงานตามภารกิจหลัก

๑.๑ ให้ผู้บังคับบัญชาทุกระดับ กำกับดูแล และติดตามตรวจสอบการปฏิบัติงานตลอดจนการใช้ดุลพินิจของผู้ใต้บังคับบัญชา ให้เป็นไปตามกฎหมาย กฎระเบียบ ข้อบังคับ มาตรฐาน คู่มือการปฏิบัติงานและขั้นตอนที่เกี่ยวข้องอย่างเคร่งครัด

๑.๒ หากพบว่าในภารกิจใดยังไม่มีมาตรฐานหรือคู่มือการปฏิบัติงาน หรือมาตรฐานฯ นั้นๆ ไม่ทันสมัย หรือไม่เหมาะสมในทางปฏิบัติ หรืออาจก่อให้เกิดการใช้ดุลพินิจที่อาจนำมาซึ่งความไม่โปร่งใส เป็นธรรมและมีประสิทธิภาพ ให้ผู้บังคับบัญชาของหน่วยงานที่รับผิดชอบหลัก หรือผู้ปฏิบัติตามมาตรฐานหรือคู่มือการปฏิบัติงานเสนอเพื่อทบทวนในมาตรฐานหรือคู่มือการปฏิบัติงานดังกล่าว

๒. การลดการใช้ดุลพินิจในการบริหารงานบุคคล

๒.๑ ให้ผู้บังคับบัญชาทุกระดับ กำกับดูแล และติดตามตรวจสอบการปฏิบัติงาน ตลอดจนการใช้ดุลพินิจของผู้ใต้บังคับบัญชาในการบริหารงานบุคคล ให้เป็นไปตามกฎระเบียบ ข้อบังคับ มาตรฐานคู่มือการปฏิบัติงาน และขั้นตอนที่เกี่ยวข้อง โดยคำนึงถึงระบบคุณธรรม ความรู้ความสามารถของบุคลากร ความเสมอภาค เป็นธรรมและผลประโยชน์ของทางราชการ

๒.๒ กำหนดให้หน่วยงานที่ทำหน้าที่เกี่ยวกับการบริหารงานบุคคล จัดทำระบบเอกสารต่างๆ ที่เกี่ยวข้องในการบริหารงานบุคคลให้เกิดความโปร่งใส เป็นธรรม ทั้งเรื่องการสรรหาและคัดเลือกบุคลากร การบรรจุและแต่งตั้งบุคลากร และการพัฒนาบุคลากร อาทิ การกำหนดหลักเกณฑ์ในการพิจารณาแต่งตั้งให้ดำรงตำแหน่งการพิจารณาความดีความชอบของบุคลากร รายชื่อผู้สมัครเพื่อเลื่อนตำแหน่ง มีระบบฐานข้อมูลบุคลากรที่ครบถ้วนเป็นปัจจุบัน สามารถใช้เป็นหลักฐานประกอบการพิจารณาความดีความชอบ หรือเลื่อนตำแหน่งบุคลากร มีประกาศเผยแพร่หลักเกณฑ์ แนวทางการสรรหาและคัดเลือกบุคลากร ตลอดจนผลการพิจารณาที่เกี่ยวข้อง มีแผนความก้าวหน้าในอาชีพ และแผนการพัฒนาบุคลากร

๓. ช่องทางการร้องเรียน

กรณีพบว่ามีบุคลากรใดในมหาวิทยาลัยราชภัฏรำไพพรรณีมีการใช้ดุลพินิจอันก่อให้เกิดความไม่เป็นธรรม สามารถร้องเรียนได้ตามช่องทางดังต่อไปนี้

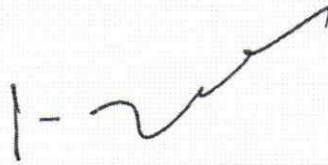
๓.๑ จดหมายจำหน่ายของถึง อธิการบดีมหาวิทยาลัยราชภัฏรำไพพรรณี เลขที่ ๔๑ หมู่ ๕ ตำบลท่าช้าง อำเภอเมือง จังหวัดจันทบุรี ๒๒๐๐๐

๓.๒ เว็บไซต์ของมหาวิทยาลัยราชภัฏรำไพพรรณี www.rbru.ac.th

๓.๓ ยื่นร้องเรียนด้วยตนเองที่ กลุ่มงานบริหารงานทั่วไป กองกลาง สำนักงานอธิการบดี มหาวิทยาลัยราชภัฏรำไพพรรณี

จึงประกาศให้ทราบโดยทั่วกัน

ประกาศ ณ วันที่ ๒๗ เมษายน ๒๕๖๔



(ผู้ช่วยศาสตราจารย์วิภูณฑ์ ทองอร่าม)

รักษาราชการแทน

อธิการบดีมหาวิทยาลัยราชภัฏรำไพพรรณี

ประกาศที่.....๐๒๑๓/๒๕๖๔.....

ภาคผนวก ง มาตรการป้องกันการรับสินบน



ประกาศมหาวิทยาลัยราชภัฏรำไพพรรณี
เรื่อง แนวปฏิบัติการป้องกันการรับสินบน

ด้วยรัฐบาลกำหนดให้การป้องกันปราบปรามการทุจริตและประพฤติมิชอบเป็นนโยบายสำคัญ
ที่หน่วยงานของรัฐจะต้องนำไปปฏิบัติให้เกิดผลที่เป็นรูปธรรม เพื่อให้การปฏิบัติงานของบุคลากรในหน่วยงาน
เป็นตามหลักธรรมาภิบาล ทุกภารกิจต้องโปร่งใส เป็นธรรม ตรวจสอบได้ ปลอดจากการทุจริต
ซึ่งการรับสินบน การรับทรัพย์สินหรือประโยชน์อื่นใดจากผู้อื่น รวมทั้งการแสวงหาผลประโยชน์ร่วมกัน
กับองค์กรธุรกิจเอกชนเป็นการทุจริตที่เรื้อรังที่เกิดขึ้นในทุกประเทศ

มหาวิทยาลัยราชภัฏรำไพพรรณี จึงประกาศแนวปฏิบัติการป้องกันการรับสินบน
โดยมีแนวปฏิบัติ ดังต่อไปนี้

๑. บุคลากรของหน่วยงานต้องไม่เรียกร้อง จัดหา หรือรับสินบน เพื่อประโยชน์ส่วนตัว
หรือประโยชน์ของหน่วยงาน หรือประโยชน์ของผู้ที่เกี่ยวข้องกับหน่วยงาน หรือประโยชน์ของผู้ที่เกี่ยวข้อง
กับตนไม่ว่าจะเป็นคนในครอบครัว เพื่อนหรือผู้ที่มีส่วนเกี่ยวข้องในลักษณะอื่นใด

๒. บุคลากรของหน่วยงานจะต้องไม่เสนอว่า จะทำให้ สัญญาว่าจะทำให้ หรือรับสินบน
จากเจ้าหน้าที่ภาคเอกชน หรือบุคคลใด โดยมีจุดประสงค์เพื่อจูงใจให้กระทำการ ไม่กระทำการ หรือประวิง
การกระทำอันมิชอบด้วยหน้าที่และกฎหมาย

๓. เมื่อบุคลากรของหน่วยงานพบเห็นการกระทำที่เข้าข่ายเป็นการรับหรือให้สินบน
จะต้องรายงานผู้บังคับบัญชาหรือตามช่องทางการรับเรื่องร้องเรียนที่อยู่ในความรับผิดชอบของหน่วยงานทันที

๔. สำหรับการจัดซื้อ จัดจ้าง ห้ามบุคลากรรับสินบนในการดำเนินการจัดซื้อจัดจ้างทุกชนิด
การดำเนินการต้องเป็นไปอย่างโปร่งใส ซื่อสัตย์ ตรวจสอบได้และอยู่ภายใต้กฎหมาย ระเบียบทางราชการ
จึงประกาศให้ทราบโดยทั่วกัน

ประกาศ ณ วันที่ ๒๓ เมษายน ๒๕๖๔

(ผู้ช่วยศาสตราจารย์ไวภูณท์ ทองอร่าม)

รักษาราชการแทน

อธิการบดีมหาวิทยาลัยราชภัฏรำไพพรรณี

ประกาศที่.....

สแกนแล้ว ๓๖.

21 ก.พ. 2565

สำนักงานอธิการบดี
เลขที่รับ..... 1053
วันที่..... 18 ก.พ. 2565
เวลา..... 15.04 น.



บันทึกข้อความ

ส่วนราชการ หน่วยงานตรวจสอบภายใน โทร. ๑๐๑๖๐-๑๐๑๖๑

ที่ อว.๐๖๓๑.๐๑.๐๑.๐๘/๐๓๘ วันที่ ๑๘ กุมภาพันธ์ ๒๕๖๕

เรื่อง รายงานการประเมินความเสี่ยงการทุจริต ประจำปีงบประมาณ พ.ศ. ๒๕๖๕

เรียน อธิการบดี

ตามที่มหาวิทยาลัยราชภัฏรำไพพรรณี ได้เข้ารับการประเมินคุณธรรมและความโปร่งใสในการดำเนินงานของหน่วยงานภาครัฐ (Integrity and Transparency Assessment : ITA) ประจำปีงบประมาณ พ.ศ. ๒๕๖๕ โดยวัตถุประสงค์การประเมินเพื่อให้หน่วยงานภาครัฐได้รับทราบถึงสถานะและปัญหาการดำเนินงานด้านคุณธรรมและความโปร่งใสขององค์กร ผลการประเมินที่ได้จะช่วยให้หน่วยงานภาครัฐสามารถนำไปใช้ในการปรับปรุงพัฒนาองค์กรให้มีประสิทธิภาพในการปฏิบัติงาน การให้บริการ สามารถอำนวยความสะดวก และตอบสนองต่อประชาชนได้ดียิ่งขึ้น ซึ่งถือเป็นการยกระดับมาตรฐานการดำเนินงานภาครัฐ ทั้งนี้ สำนักงาน ป.ป.ช. ได้กำหนดตัวชี้วัดเพื่อใช้เป็นเกณฑ์ในการประเมินคุณธรรมและความโปร่งใสในการดำเนินงานของหน่วยงานภาครัฐในรูปแบบ : แบบวัดการเปิดเผยข้อมูลสาธารณะ (Open Data Integrity and Transparency Assessment) หรือ แบบวัด OIT จำนวน ๔๓ ตัวชี้วัด ที่เผยแพร่ไว้ทางหน้าเว็บไซต์หลักของหน่วยงาน

ในการนี้ หน่วยงานตรวจสอบภายใน ในฐานะผู้ประสานงานและคณะทำงาน จึงจัดทำรายงานการประเมินความเสี่ยงการทุจริต ประจำปีงบประมาณ พ.ศ. ๒๕๖๕ เพื่อให้เป็นไปตามตัวชี้วัด OIT ข้อ ๐๓๖ การประเมินความเสี่ยงการทุจริตและประพฤติมิชอบประจำปี โดยให้แสดงผลการประเมินความเสี่ยงของการดำเนินงานหรือการปฏิบัติหน้าที่ที่อาจก่อให้เกิดการทุจริตและประพฤติมิชอบ ซึ่งจะต้องมีข้อมูลรายละเอียดของผลการประเมิน อย่างน้อยประกอบด้วยเหตุการณ์ความเสี่ยงและระดับความเสี่ยง มาตรการและการดำเนินการในการบริหารจัดการความเสี่ยง รายละเอียดตามเอกสารแนบท้าย

จึงเรียนมาเพื่อโปรดพิจารณา

เรียน อธิการบดี

เพื่อโปรดพิจารณา *Siamkarnsri.com*

นพคุณ ๑ หากเห็นชอบตามเสนอ

เห็นควรมอบ *พ.พร.๐๖๓๑.๐๑.๐๑.๐๘* (นางสาวชมจันทร์ รักษาพรต)

หัวหน้าหน่วยงานตรวจสอบภายใน

(ว่าที่ร้อยตรีหญิงกมลทิพย์ สัตบุศย์)
รักษาราชการแทน หัวหน้ากลุ่มงานบริหารทั่วไป

18 ก.พ. 2565

นางสาวอรสา อ่อนถาวร

ผู้อำนวยการสำนักงานอธิการบดี

ไม่จนกว่า
ในรายงาน รงก่อน

- ทราบ
- ลงนาม
- อนุญาต
- ท้องอำนวยการ
- อนุมัติ

(ผู้ช่วยศาสตราจารย์ไวคุณท์)

รองศาสตราจารย์ ดร.ทรงศักดิ์ มีมกระโทก รักษาการแทนอธิการบดีมหาวิทยาลัยราชภัฏรำไพพรรณี

มหาวิทยาลัยราชภัฏรำไพพรรณี “ภูมิปัญญาแห่งภาคตะวันออกสู่สากล” 21 ก.พ. 2565

แบบฟอร์มขอเผยแพร่ข้อมูลบนเว็บไซต์ของมหาวิทยาลัย

วันที่ ๑๑ กุมภาพันธ์ ๒๕๖๕

ส่วนราชการ หน่วยงาน ทรวอล ๑๐๐ ๓๕๙
 เรื่อง ขอเผยแพร่ข้อมูลบนเว็บไซต์ของมหาวิทยาลัย

เรียน ผู้อำนวยการสำนักวิทยบริการและเทคโนโลยีสารสนเทศ

ด้วยหน่วยงาน ๑๐๐ ๓๕๙ มีความประสงค์ใคร่ขอความอนุเคราะห์
 ศูนย์เทคโนโลยีสารสนเทศ ดำเนินการนำข้อมูลเผยแพร่บนเว็บไซต์ของมหาวิทยาลัยราชภัฏรำไพพรรณี ดังรายละเอียดต่อไปนี้
รายนาม : ดร.ประวิทย์ ธรรมเสถียร ดร.ทอริศ และ ประจักษ์ ติวิชัย

โดยเผยแพร่ตั้งแต่วันที่ ๑๑ กุมภาพันธ์ ๒๕๖๕ ถึงวันที่ -

เอกสารสิ่งที่ส่งมาด้วย

- ไฟล์ ประเภท PDF ชื่อไฟล์ ดร.ประวิทย์ ธรรมเสถียร ดร.ทอริศ และ
 เอกสารจำนวน.....หน้า ประจักษ์ ติวิชัย

จึงเรียนมาเพื่อทราบและพิจารณาดำเนินการต่อไป

(ลงชื่อ) ปัทมา
 (.....นางสาวปัทมา ศรีธรรมจันทร์
 ตำแหน่ง นักบรรณารักษศาสตร์)

(เฉพาะสำนักวิทยบริการและเทคโนโลยีสารสนเทศ)

มอบ..... ลงชื่อ.....ผอ.สำนักวิทยา (.....)/...../.....	มอบ..... ลงชื่อ.....หัวหน้างาน (.....)/...../.....
มอบ..... ลงชื่อ.....หัวหน้าศูนย์ฯ (.....)/...../.....	ดำเนินการเรียบร้อยแล้ว ลงชื่อ.....ผู้ดำเนินการ (.....)/...../.....