



ข้อบังคับมหาวิทยาลัยราชภัฏรำไพพรรณี  
ว่าด้วย การแต่งกายของนักศึกษา หลักสูตรพยาบาลศาสตรบัณฑิต  
พ.ศ. ๒๕๖๔

โดยที่เป็นการสมควรให้การแต่งกายของนักศึกษาหลักสูตรพยาบาลศาสตรบัณฑิต คณะพยาบาลศาสตร์ เป็นไปด้วยความเรียบร้อย อาศัยอำนาจตามความในมาตรา ๑๘ (๒) แห่งพระราชบัญญัติมหาวิทยาลัยราชภัฏรำไพพรรณี พ.ศ. ๒๕๔๗ ประกอบกับมติที่ประชุมสภามหาวิทยาลัยราชภัฏรำไพพรรณี ครั้งที่ ๓/๒๕๖๔ เมื่อวันที่ ๕ เมษายน ๒๕๖๔ สภามหาวิทยาลัยราชภัฏรำไพพรรณี จึงออกข้อบังคับไว้ ดังนี้

ข้อ ๑ ข้อบังคับนี้เรียกว่า “ข้อบังคับมหาวิทยาลัยราชภัฏรำไพพรรณี ว่าด้วย การแต่งกายของนักศึกษา หลักสูตรพยาบาลศาสตรบัณฑิต พ.ศ. ๒๕๖๔”

ข้อ ๒ ข้อบังคับนี้ให้ใช้บังคับกับนักศึกษาที่เข้าศึกษา ตั้งแต่ปีการศึกษา ๒๕๖๓ เป็นต้นไป

ข้อ ๓ ให้ยกเลิกข้อบังคับมหาวิทยาลัยราชภัฏรำไพพรรณี ว่าด้วย การแต่งกายของนักศึกษา หลักสูตรพยาบาลศาสตรบัณฑิต พ.ศ. ๒๕๖๒

ข้อ ๔ ในข้อบังคับนี้

“มหาวิทยาลัย” หมายความว่า มหาวิทยาลัยราชภัฏรำไพพรรณี

“อธิการบดี” หมายความว่า อธิการบดีมหาวิทยาลัยราชภัฏรำไพพรรณี

“นักศึกษา” หมายความว่า นักศึกษาหลักสูตรพยาบาลศาสตรบัณฑิต คณะพยาบาลศาสตร์ มหาวิทยาลัยราชภัฏรำไพพรรณี

ข้อ ๕ เครื่องแบบนักศึกษาปกติให้แต่งกายตามข้อบังคับของมหาวิทยาลัยราชภัฏรำไพพรรณี ว่าด้วย การแต่งกายของนักศึกษาภาคปกติ พ.ศ. ๒๕๕๗ และที่แก้ไขเพิ่มเติม

ข้อ ๖ เครื่องแบบนักศึกษาในงานพิธีการ

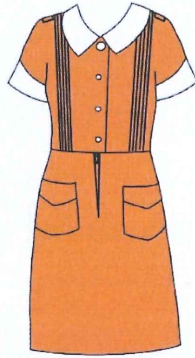
ให้นักศึกษาทั้งชายและหญิงแต่งกายด้วยชุดนักศึกษาปกติ โดยเสื้อสวมทับด้วยเสื้อสูทผ้าพัน สีกรมท่า ปักตรามหาวิทยาลัยที่มีข้อความว่า “คณะพยาบาลศาสตร์” ได้เครื่องหมายกระเป๋าเสื้อด้านบน

ข้อ ๗ การแต่งเครื่องแบบฝึกปฏิบัติการพยาบาลนักศึกษาพยาบาล

๗.๑ เครื่องแบบสำหรับฝึกปฏิบัติงานในโรงพยาบาลสำหรับนักศึกษาหญิง

๗.๑.๑ ชุดด้านในเป็นแบบชุดติดกันพอดีตัวสีส้มไม่มีลวดลายมีความหนาพอสมควร ปกเสื้อสีขาวคอบัวแหลมกว้าง ๕ - ๖ เซนติเมตร ตัวเสื้อผ่าหน้าตลอดถึงเอวติดกระดุมพลาสติก ขนาด ๑.๒ เซนติเมตร จำนวน ๔ - ๕ เม็ด มีสายคาดบริเวณบ่าสำหรับสอดสายชุดแอรอน (Belt loop) ด้านหน้าตีเกล็ดเป็นแนวตรงจากไหล่

ถึงเอว ข้างละ ๕ เกล็ด ระยะห่างระหว่างเกล็ดที่ ๑ ถึง ๕ กว้าง ๔ เซนติเมตร ด้านหลังเป็นผ้าชั้นเดียว แขนสั้น หนี้ออก ๓ เซนติเมตร ปลายแขนทาบด้วยผ้าขาวรูปสามเหลี่ยม กว้าง ๓ เซนติเมตร ตัวกระโปรงเย็บติดกับเสื้อ มีซิบบนด้านหน้าของกระโปรง ปลายกระโปรงบานเล็กน้อย ความยาวคลุมเข่า ๔ - ๕ เซนติเมตร มีกระเป๋าปะด้านหน้าซ้าย - ขวา (ภาพที่ ๑)



ภาพที่ ๑ เครื่องแบบนักศึกษาพยาบาลหญิง สำหรับฝึกปฏิบัติงานในโรงพยาบาล

๗.๑.๒ ชุดแพรอน (Apron) ทำด้วยผ้าสีขาวยกเว้นไม่มีลวดลาย มีความหนาพอสมควร ใช้คลุมทับชุดด้านใน คอรูปโค้งลึก ๖ - ๑๐ เซนติเมตร ไม่มีแขน มีสายต่อจากบ่าทั้ง ๒ ข้างไปไขว้กลางหลังและติดกระดุมที่เอวด้านหลัง ๒ สาย ๆ ละ ๑ เม็ด กระดุมพลาสติกสีขาวขนาดเส้นผ่าศูนย์กลางประมาณ ๑.๒ เซนติเมตร ท่อนล่าง เป็นกระโปรง ๒ จีบ จีบหันออกนอกตัว ขอบเอวเดินเส้นตะเข็บคู่ห่างกัน ๓.๕-๔ เซนติเมตร และเจาะรังคัมที่ขอบเอวด้านหลังทั้ง ๒ ข้าง ริมผ้าแพรอนซ้อนกันตรงกลางด้านหลังประมาณ ๕ เซนติเมตร ความยาวชุดแพรอนให้คลุมกระโปรงด้านใน ไม่น้อยกว่า ๔-๕ เซนติเมตร (ภาพที่ ๒)



ภาพที่ ๒ ชุดแพรอนของนักศึกษาพยาบาลหญิงสำหรับฝึกปฏิบัติงานในโรงพยาบาล

๗.๑.๓ การแต่งกายให้มีเครื่องหมายและสิ่งประกอบอื่น ดังนี้

- (๑) สวมหมวกพยาบาลสีขาวเกลี้ยงไม่ติดแถบ
- (๒) ผมนรวบเก็บให้เรียบร้อย และใส่เน็ตผมสีดำ
- (๓) บริเวณปกเสื้อตัวใน ด้านซ้ายติดเข็มชั้นปีที่ทำจากโลหะสีเงิน
- (๔) บริเวณหน้าอกด้านซ้ายของชุดแอฟรอน ติดเครื่องหมายมหาวิทยาลัยราชภัฏ

รำไพพรรณี ปักชื่อ - สกุลภาษาไทย และคำว่า “นักศึกษาพยาบาล” ด้วยด้ายสีส้ม ขนาดความสูงของตัวอักษร ๑ เซนติเมตร

- (๕) แต่งหน้าอ่อน ๆ หรือตามธรรมชาติ
- (๖) เล็บตัดสั้น และไม่ทาสีเล็บทั้งนิ้วมือ และนิ้วเท้า
- (๗) ถูงเท้าสั้น สีขาวล้วนไม่มีลวดลาย
- (๘) ไม่สวมเครื่องประดับทุกชนิด ยกเว้น นาฬิกาข้อมือที่มีเข็มวินาทีสายโลหะ

หรือสายหนังสีสุภาพ

- (๙) รองเท้าหุ้มส้นสีขาว พื้นยาง ไม่เปิดหัว แบบสุภาพไม่มีลวดลาย ส้นสูง

ไม่เกิน ๑.๕ นิ้ว (ภาพที่ ๓)



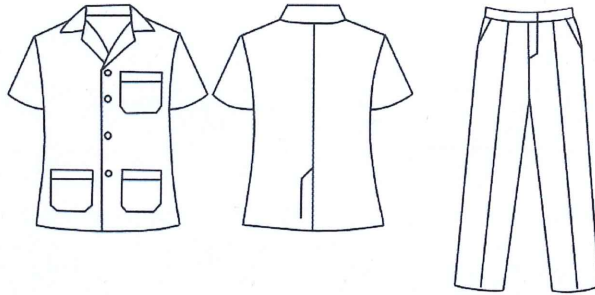
ภาพที่ ๓ รองเท้านักศึกษาพยาบาลหญิงสำหรับฝึกปฏิบัติงานในโรงพยาบาล

๗.๒ เครื่องแบบสำหรับฝึกปฏิบัติงานในโรงพยาบาลสำหรับนักศึกษาหญิงมุสลิม

แบบชุด เครื่องหมายและสิ่งประกอบอื่นเป็นไปตามข้อ ๗.๑ แขนเสื้อส่วนเลยข้อศอก ประมาณ ๑๐ - ๑๕ เซนติเมตร มีซิบบนบริเวณใต้ข้อศอกจนถึงปลาย ความยาวคลุมเข่า หรือกึ่งกลางน่อง ชายกระโปรงสูงจากพื้น ไม่น้อยกว่า ๘ นิ้ว สวมผ้าคลุมสำเร็จสีขาวเกลี้ยง เจาะรั้งคลุมบริเวณหูทั้ง ๒ ข้าง ขนาด ๑ - ๑.๕ เซนติเมตร เย็บติดบริเวณใต้คาง ปลายผ้าคลุมสอดเข้าใต้คอเสื้อ



๗.๓ เครื่องแต่งกายชุดฝึกปฏิบัติการพยาบาลในโรงพยาบาล สำหรับนักศึกษาชาย เสื้อสีขาว แขนสั้น ปกฮาวาย ตัวเสื้อผ่าหน้าติดกระดุม มีกระเป๋าทิ้งอกเสื้อด้านซ้าย ๑ ใบ ด้านล่างซ้ายและขวาด้านละ ๑ ใบ ตัวเสื้อด้านหลังเย็บซ้อนตะเข็บ กลางหลัง ชายเสื้อผ่าตรงกลางซ้นสูง ประมาณ ๖ นิ้ว กางเกงขายาวสีด้า แบบเรียบ ทรงสุภาพ ปลายขาตรงยาวคลุมข้อเท้า (ภาพที่ ๔)



ภาพที่ ๔ เครื่องแบบนักศึกษาพยาบาลชายสำหรับฝึกปฏิบัติงานในโรงพยาบาล

๗.๓.๑ การแต่งกายให้มีเครื่องหมายและสิ่งประกอบอื่น ดังนี้

- (๑) บริเวณปกเสื้อด้านซ้ายติดเข็มชั้นปีที่ทำจากโลหะสีเงิน
- (๒) บริเวณหน้าอกด้านขวาติดเครื่องหมายมหาวิทยาลัยราชภัฏรำไพพรรณี ปักชื่อ - สกุลภาษาไทย และคำว่า “นักศึกษาพยาบาล” ด้วยด้ายสีส้มขนาดความสูงของตัวอักษร ๑ เซนติเมตร
- (๓) ผมนสั้น รองทรงเรียบร้อย ไม่คาดผม
- (๔) ไม่ไว้หนวดหรือเครา
- (๕) ถุงเท้าสีด้า
- (๖) เล็บสั้นไม่ทาสีทั้งเล็บมือเล็บเท้า
- (๗) ไม่สวมเครื่องประดับทุกชนิด ยกเว้น นาฬิกาข้อมือที่มีเข็มวินาที สายโลหะ

หรือสายหนังสีสุภาพ

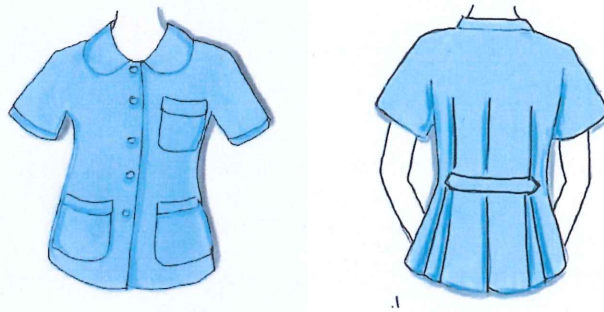
(๘) รองเท้าสีด้า ชนิดหุ้มส้น ปิดปลายเท้า (ภาพที่ ๕)



ภาพที่ ๕ รองเท้าผู้ชายสำหรับฝึกปฏิบัติงานในโรงพยาบาล

ข้อ ๘ เครื่องแต่งกายชุดฝึกปฏิบัติการพยาบาลในชุมชนสำหรับนักศึกษาพยาบาล (ภาพที่ ๖)

๘.๑ เครื่องแต่งกายชุดฝึกปฏิบัติการพยาบาลในชุมชนนักศึกษาหญิง เสื้อสีฟ้าเข้ม - ขาว (เครื่องแบบสาธารณสุข) ปกคอบัวมนแบบติดคอ ผ้าหน้าตลอด ติดกระดุม ขนาดเส้นผ่าศูนย์กลางประมาณ ๑.๒ เซนติเมตร Һุ่มผ้าสีเดียวกับตัวเสื้อ จำนวน ๕ เม็ด บริเวณกระเป๋าปะหน้าอกด้านซ้ายปักตรามหาวิทยาลัยราชภัฏรำไพพรรณี ชายเสื้อด้านล่างมีกระเป๋าแบบปะ ทั้ง ๒ ข้าง ตรงกลางกระเป๋าตีเกล็ดแนวตรงจากด้านบนลงด้านล่าง ๕ เกล็ด ด้านหลังเป็นผ้าแยก ๒ ชั้น เย็บติดกันถึงเอว และชายเสื้อกลางหลังผ้าแยกเกยซ้อนกัน ไม่น้อยกว่า ๓ เซนติเมตร บริเวณเอวจีบ ๒ ข้างเย็บทับด้วยสายตรงกลางขนาดกว้างของสาย ๓ - ๔ เซนติเมตร จับตัวเสื้อยาวพองาม แขนเสื้อเหนือข้อศอก ตัวเสื้อยาวคลุมสะโพก กางเกงขายาว ใช้ผ้าชนิดเดียวกับตัวเสื้อ แบบเรียบทรงสุภาพยาวคลุมส้นเท้า



ภาพที่ ๖ เครื่องแบบนักศึกษาพยาบาลหญิง สำหรับฝึกปฏิบัติงานในชุมชน

๘.๒ การแต่งกายให้มีเครื่องหมายและสิ่งประกอบอื่น ดังนี้

- (๑) ผมนักศึกษาหญิงให้เรียบร้อย และใส่เน็คผมสีดำ
- (๒) บริเวณปกเสื้อด้านซ้ายติดเข็มชั้นปีที่ทำจากโลหะสีเงิน
- (๓) บริเวณหน้าอกด้านขวาติดป้ายชื่อ - สกุลภาษาไทย และคำว่า “นักศึกษาพยาบาล”
- (๔) แต่งหน้าอ่อน ๆ หรือตามธรรมชาติ
- (๕) เล็บตัดสั้น และไม่ทาสีเล็บทั้งนิ้วมือ และนิ้วเท้า
- (๖) ไม่สวมเครื่องประดับทุกชนิด ยกเว้น นาฬิกาข้อมือที่มีเข็มวินาทีสายโลหะหรือสายหนังสีสุภาพ
- (๗) รองเท้าหุ้มส้นสีดำล้วน ไม่เปิดหัว หรือเปิดข้างแบบสุภาพไม่มีลวดลาย (ภาพที่ ๗)



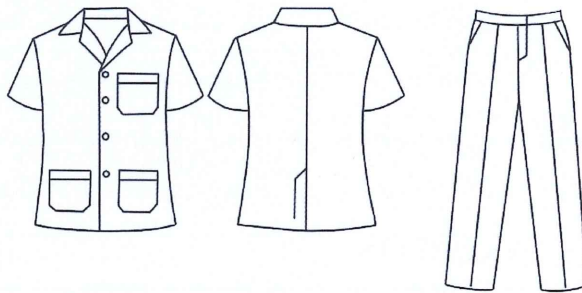
ภาพที่ ๗ รองเท้านักศึกษาพยาบาลหญิง สำหรับฝึกปฏิบัติงานในชุมชน

๘.๓ เครื่องแต่งกายชุดฝึกปฏิบัติการพยาบาลในชุมชนสำหรับนักศึกษาหญิงมุสลิม

แบบชุด เครื่องหมายและสิ่งประกอบอื่นเป็นไปตามข้อ ๘.๑ และ ๘.๒ แขนเสื้อสั้น  
เลยข้อศอก ประมาณ ๑๐ - ๑๕ เซนติเมตร มีซิบบนบริเวณใต้ข้อศอกจนถึงปลาย สวมผ้าคลุมสำเร็จ สีขาวเกลี้ยง  
เจาะรั้งคุมบริเวณหูทั้ง ๒ ข้าง ขนาด ๑ - ๑.๕ เซนติเมตร เย็บติดบริเวณใต้คาง ปลายผ้าคลุมสอดเข้าใต้คอเสื้อ

๘.๔ เครื่องแต่งกายชุดฝึกปฏิบัติการพยาบาลในชุมชนนักศึกษาชาย

๘.๔.๑ เสื้อสีฟ้า - ขาว แขนสั้น ปกฮาวาย ตัวเสื้อผ่าหน้าติดกระดุม มีกระเป๋าทิ้งอกเสื้อ  
ด้านซ้าย ๑ ใบ ด้านล่างซ้ายและขวาด้านละ ๑ ใบ ตัวเสื้อมีด้านหลังเย็บซ้อนตะเข็บ กลางหลัง ชายเสื้อผ่าตรงกลาง  
ซ้อนสูง ประมาณ ๖ นิ้ว กางเกงขายาวสีดำ แบบเรียบ ทรงสุภาพ ปลายขาตรงยาวคลุมข้อเท้า ภาพที่ ๘



ภาพที่ ๘ เครื่องแบบนักศึกษาพยาบาลชาย สำหรับฝึกปฏิบัติงานในชุมชน

๘.๔.๒ การแต่งกายให้มีเครื่องหมายและสิ่งประกอบอื่น ดังนี้

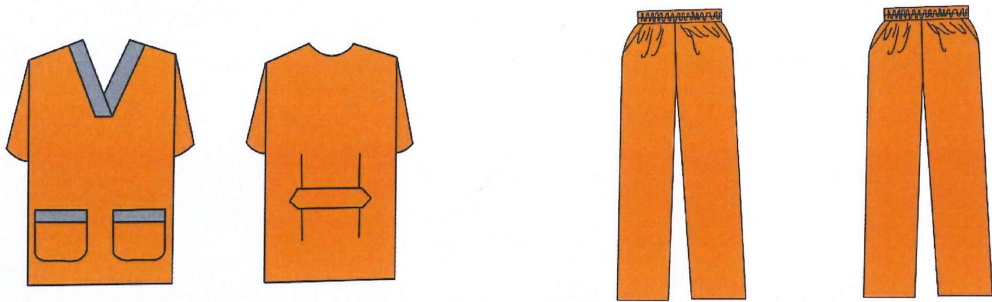
- (๑) บริเวณปกเสื้อด้านซ้ายติดเข็มชั้นปีที่ทำจากโลหะสีเงิน
- (๒) บริเวณกระเป๋าทิ้งอกด้านซ้ายปักตรามหาวิทยาลัยราชภัฏรำไพพรรณี
- (๓) บริเวณหน้าอกด้านขวาติดป้ายชื่อ - สกุลภาษาไทย และคำว่า “นักศึกษาพยาบาล”
- (๔) ผมนสั้น ทรงทรงเรียบร้อย ไม่คาดผม
- (๕) ไม่ไว้หนวดหรือเครา
- (๖) ถุงเท้าสีดำ
- (๗) เล็บสั้นไม่ทาสีทั้งเล็บมือเล็บเท้า
- (๘) ไม่สวมเครื่องประดับทุกชนิด ยกเว้น นาฬิกาข้อมือที่มีเข็มวินาทีสายโลหะ
- (๙) รองเท้าสีดำ ชนิดหุ้มส้น ปิดปลายเท้า

หรือสายหนังสีสุภาพ



ข้อ ๙ เครื่องแต่งกายชุดฝึกปฏิบัติการพยาบาลบนหอผู้ป่วยปิดของโรงพยาบาลนักศึกษาพยาบาลหญิง และชาย

๙.๑ เสื้อคอวีสีส้ม บริเวณคอเสื้อทำด้วยผ้าสีเทาขนาด ๒ - ๓ เซนติเมตร แขนสั้น เนื้อข้อศอก ชายเสื้อมีกระเปาะปะ ๒ ใบ ขอบกระเปาะทั้ง ๒ ข้างทำด้วยผ้าสีเทา ขนาด ๒ - ๓ เซนติเมตร ตัวเสื้อ ยาวคลุมสะโพก ด้านหลังมีจีบและสาบบริเวณเอว ขนาด ๓ - ๔ เซนติเมตร กางเกงขายาวทรงเอวอิลาสติก มีเชือก ผูกสีเดียวกับเสื้อ มีกระเปาะล้วง ๒ ข้าง (ภาพที่ ๙)



ภาพที่ ๙ เครื่องแบบนักศึกษาพยาบาลชาย - หญิง สำหรับฝึกปฏิบัติงานบนหอผู้ป่วยปิดของโรงพยาบาล

๙.๒ การแต่งกายให้มีเครื่องหมายและสิ่งประกอบอื่น ดังนี้

๙.๒.๑ หมวกคลุมแบบผ้าสีเดียวกับตัวเสื้อ ขนาดพอดีกับศีรษะใช้เชือกผูกบริเวณท้ายทอย

๙.๒.๒ หน้ากากอนามัยชนิดผ้าหรือชนิดใช้แล้วทิ้งแบบเกี่ยวหู

๙.๒.๓ ปักชื่อ - นามสกุล และคำว่า “นักศึกษาพยาบาล” ด้วยด้ายสีเขียวตัวอักษรสูง ๑ เซนติเมตร ที่หน้าอกด้านขวา

๙.๒.๔ รองเท้ายางไม่เปิดหัว

๙.๒.๕ เสื้อกาวน์ ทำด้วยผ้าสีขาวเกลี้ยงคอฮาวาย ผ่าด้านหน้า ตลอดติดกระดุมสีขาว ๔ เม็ด แขนสั้นหรือแขนยาว ลำตัวยาวถึงกึ่งกลางน่อง มีกระเปาะปะบริเวณหน้าอกด้านซ้าย ๑ ใบ และบริเวณขอบเอว ทั้ง ๒ ข้าง หน้าอกด้านขวาปักชื่อ - นามสกุล และคำว่า “นักศึกษาพยาบาล” ด้วยด้ายสีเขียวความสูงของ ตัวอักษร ขนาด ๑ เซนติเมตร ตัวเสื้อด้านหลังเป็นผ้า ๒ ชั้นเย็บติดกัน จับจีบข้างละ ๒ จีบ มีสาบบริเวณเอว ด้านหลังพองาม

ข้อ ๑๐ เครื่องแบบนักศึกษาในงานพิธีการเมื่อสำเร็จการศึกษา

๑๐.๑ เครื่องแบบนักศึกษาหญิง (ภาพที่ ๑๐)

สำหรับงานพิธีรับใบประกาศเมื่อสำเร็จการศึกษา โดยแบบชุดติดกันพอดีตัวสีขาวไม่มี ลวดลายมีความหนาพอสมควร ปกปักกนกผ่าหน้าตลอดถึงเอวติดกระดุมโลหะตรามหาวิทยาลัย ๔ เม็ด ตีเกล็ด เป็นแนวตรงจากไหล่ถึงเอวข้างละ ๕ เกล็ด เกล็ดที่ ๑ ถึงเกล็ดที่ ๕ ขนาด ๔ เซนติเมตร ด้านหลังเย็บต่อสาบ

บริเวณผ่าหลังเป็นรูปแหลม แขนยาวปลายแขนพับตลบเฉียงติดกระดุมคู่ ตัวกระโปรงเย็บติดกับเสื้อ โดยมีขอบเป็นเข็มขัดในตัวกว้าง ๓ - ๓.๕ เซนติเมตร ติดกระดุมโลหะตรามหาวิทยาลัย ๑ เม็ด เนื้อซิปด้านข้างซ้ายของกระเป๋ากะโปรง กระโปรง ๖ ชั้น ปลายกระโปรงบานเล็กน้อย ความยาวคลุมเข่า มีกระเป๋าจาะเว้าด้านข้างซ้าย - ขวา



ภาพที่ ๑๐ เครื่องแบบชุดด้านในของนักศึกษาพยาบาลหญิง  
สำหรับพิธีรับใบประกาศเมื่อสำเร็จการศึกษา

๑๐.๑.๑ การแต่งกายให้มีเครื่องหมายและสิ่งประกอบอื่น ดังนี้

(๑) หมวกสีขาว ติดแถบกำมะหยี่สีดำ จำนวน ๑ แถบ ขนาด ๑๒ มิลลิเมตร

ติดชิดขอบหมวก (ภาพที่ ๑๑)



ภาพที่ ๑๑ หมวกพยาบาลสำหรับพิธีรับใบประกาศเมื่อสำเร็จการศึกษา

(๒) ผมนสั้นไม่ทำสีผม ไม่ปล่อยผมรุงรัง ถ้าผมยาวเกินปกเสื้อให้รวบเก็บ

ให้เรียบร้อย และใส่เน็คผมสีดำ

(๓) บริเวณปกเสื้อด้านขวาติดเครื่องหมายมหาวิทยาลัยราชภัฏรำไพพรรณี

(๔) บริเวณหน้าอกด้านขวาติดช่อดอกป๊อป

(๕) แต่งหน้าอ่อน ๆ สวยงามตามความเหมาะสม



(๖) เล็บตัดสั้นและไม่ทาสีเล็บทั้งนิ้วมือและนิ้วเท้า

(๗) ไม่สวมเครื่องประดับ ยกเว้น นาฬิกา นาฬิกาข้อมือแบบมีเข็มวินาที

สายนาฬิกาทำด้วยโลหะ หรือหนังสีสุภาพ

(๘) สวมถุงน่องตัวยาวสีขาวไม่มีลวดลาย

(๑๐) รองเท้าหุ้มส้นสีขาวสูงไม่เกิน ๑.๕ นิ้ว ไม่เปิดหัว แบบสุภาพ ไม่มีลวดลาย

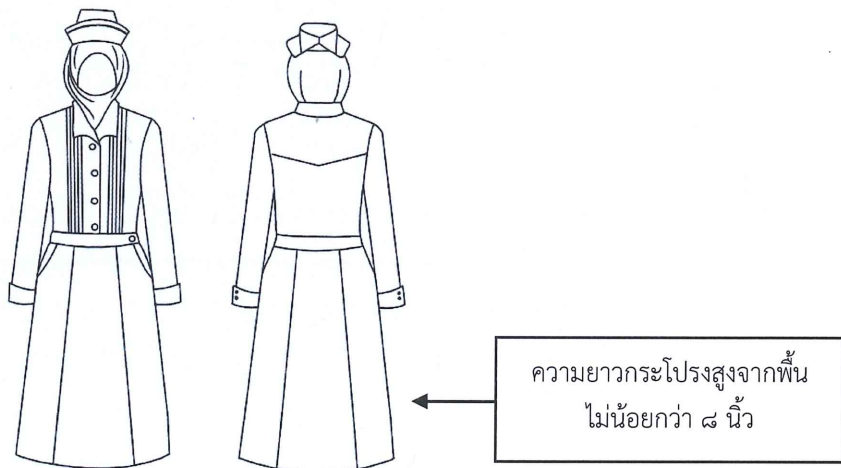
(ภาพที่ ๑๒)



ภาพที่ ๑๒ รองเท้าผู้หญิง สำหรับพิธีรับใบประกาศเมื่อสำเร็จการศึกษา

๑๐.๒ เครื่องแบบนักศึกษาหญิงมุสลิม (ภาพที่ ๑๓)

เครื่องแบบ เครื่องหมายและสิ่งประกอบอื่นเป็นไปตามข้อ ๑๐.๑ ความยาวกระโปรง สูงจากพื้น ไม่น้อยกว่า ๘ นิ้ว สวมผ้าคลุมสำเร็จสีขาวไม่มีลวดลาย เย็บติดบริเวณใต้คาง ปลายผ้าคลุมสอดเข้าใต้คอเสื้อ



ภาพที่ ๑๓ เครื่องแบบชุดด้านในของนักศึกษาพยาบาลหญิงมุสลิม

สำหรับพิธีรับใบประกาศเมื่อสำเร็จการศึกษา

๑๐.๓ เครื่องแบบนักศึกษาผู้ชาย (ภาพที่ ๑๔)

เป็นชุดสีขาวทั้งชุด เสื้อคอพระราชทานแขนยาว กางเกงขายาวทรงสุภาพ ปลายขาตรงยาวคลุมข้อเท้าไม่ติดเครื่องหมายแสดงระดับตำแหน่งบนบ่า



ภาพที่ ๑๔ เครื่องแบบชุดด้านในของนักศึกษาพยาบาลชาย  
สำหรับพิธีรับใบประกาศเมื่อสำเร็จการศึกษา

๑๐.๓.๑ การแต่งกายให้มีเครื่องหมายและสิ่งประกอบอื่น ดังนี้

- (๑) บริเวณปกเสื้อด้านขวาติดเครื่องหมายมหาวิทยาลัยราชภัฏรำไพพรรณี
- (๒) บริเวณหน้าอกด้านขวาติดช่อดอกปีบ
- (๓) ผمสั้น รองทรงเรียบร้อย ไม่คาดผม
- (๔) ไม่ไว้หนวดหรือเครา
- (๕) ถุงเท้าสีดำนี้น
- (๖) เล็บสั้นไม่ทาสีทั้งเล็บมือเล็บเท้า
- (๗) ไม่สวมเครื่องประดับ ยกเว้นนาฬิกา
- (๘) รองเท้า สีดำ ชนิดหุ้มส้น ปิดปลายเท้า (ภาพที่ ๑๕)



ภาพที่ ๑๕ รองเท้าผู้ชาย สำหรับพิธีรับใบประกาศเมื่อสำเร็จการศึกษา

ข้อ ๑๑ นักศึกษาหลักสูตรพยาบาลศาสตรบัณฑิตคณะพยาบาลศาสตร์ ที่ฝ่าฝืนไม่ปฏิบัติตามข้อบังคับนี้ อาจถูกพิจารณาลงโทษตามข้อบังคับมหาวิทยาลัยราชภัฏรำไพพรรณี ว่าด้วย วินัยนักศึกษา พ.ศ. ๒๕๔๘ และที่แก้ไขเพิ่มเติม

ข้อ ๑๒ ให้อธิการบดีเป็นผู้รักษาการตามข้อบังคับนี้ กรณีมีปัญหาเกี่ยวกับการปฏิบัติตามข้อบังคับนี้ ให้อธิการบดีเป็นผู้พิจารณาวินิจฉัยชี้ขาดและให้ถือเป็นที่สุด

#### บทเฉพาะกาล

ข้อ ๑๓ ให้นักศึกษาที่เข้าศึกษาปีการศึกษา ๒๕๖๒ สามารถใช้เครื่องแบบนักศึกษา ที่ใช้ฝึกปฏิบัติงานในชุมชนและศูนย์บริการอื่น ๆ ตามข้อ ๘.๒ ของข้อบังคับมหาวิทยาลัยราชภัฏรำไพพรรณี ว่าด้วย การแต่งกายของนักศึกษา หลักสูตรพยาบาลศาสตรบัณฑิต พ.ศ. ๒๕๖๒ โดยอนุโลม

ประกาศ ณ วันที่ ๕ เมษายน พ.ศ. ๒๕๖๔



(นายประเสริฐ ศิริ)

อุปนายกสภามหาวิทยาลัย ปฏิบัติหน้าที่แทน

นายกสภามหาวิทยาลัยราชภัฏรำไพพรรณี