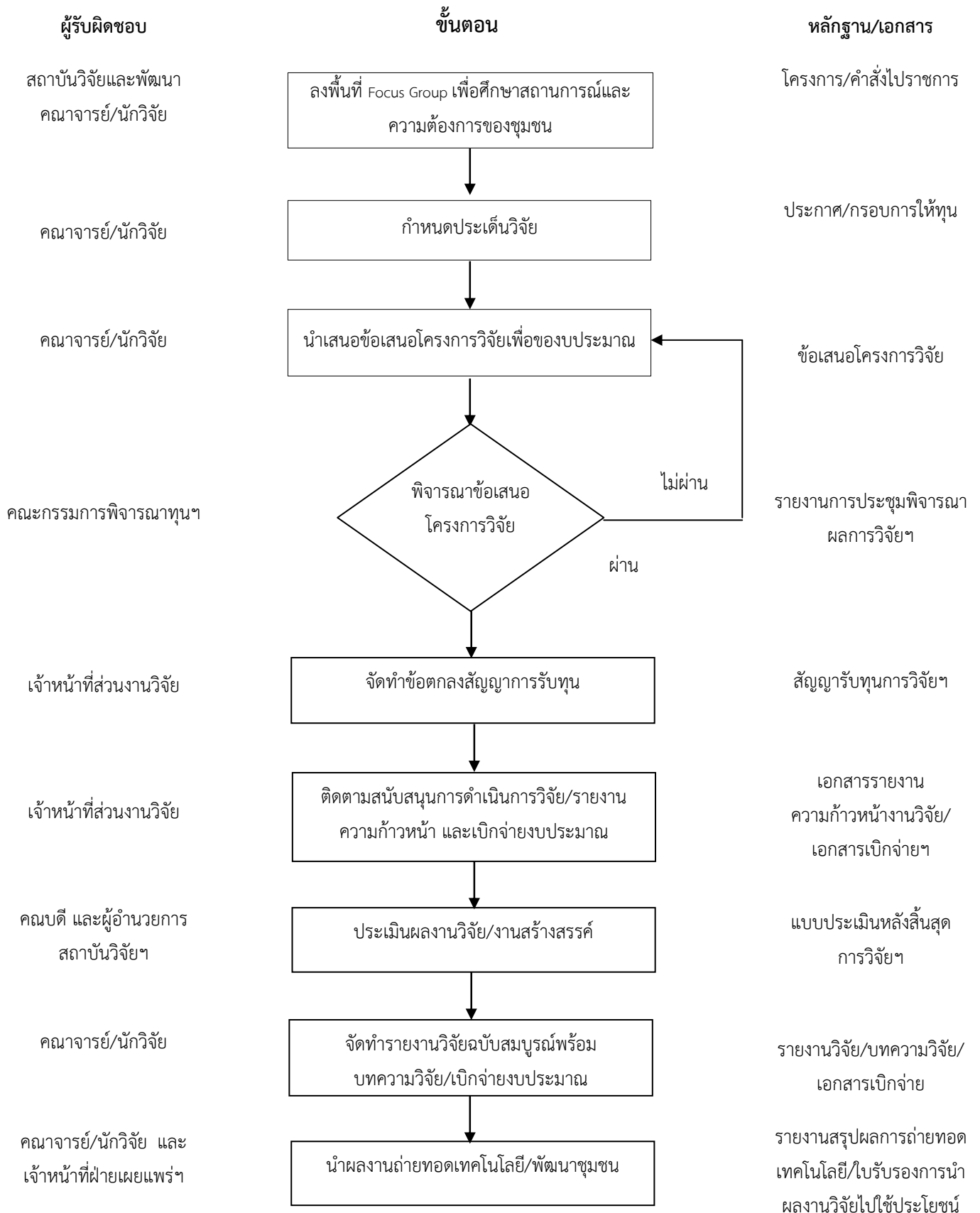


## 2. ระบบการสร้างงานวิจัยหรืองานสร้างสรรค์บนพื้นฐานภูมิปัญญาท้องถิ่นหรือจากสภาพปัญหาของสังคม

ภาพที่ 6 แผนผังแสดงระบบการสร้างงานวิจัยหรืองานสร้างสรรค์บนพื้นฐานภูมิปัญญาท้องถิ่นหรือจากสภาพปัญหาของสังคม



## การดำเนินงานในระบบการสร้างงานวิจัยหรืองานสร้างสรรค์บนพื้นฐานภูมิปัญญาท้องถิ่น หรือจากสภาพปัญหาของสังคม

สถาบันวิจัยและพัฒนา มหาวิทยาลัยราชภัฏรำไพพรรณี มีระบบการสร้างงานวิจัยหรืองานสร้างสรรค์บนพื้นฐานภูมิปัญญาท้องถิ่นหรือจากสภาพปัญหาของสังคม โดยมีระบบการดำเนินงานอย่างเป็นขั้นตอน ดังนี้

### ขั้นตอนที่ 1 ลงพื้นที่ประชุมกลุ่มย่อย (Focus Group) เพื่อศึกษาสถานการณ์และความต้องการของชุมชน

โดยสถาบันวิจัยและพัฒนาโดยผู้อำนวยการสถาบันวิจัยร่วมกับคณาจารย์หรือนักวิจัยเป็นผู้รับผิดชอบหลักในการสร้างความร่วมมือกับองค์กรภายนอก โดยการหาข้อมูลสารสนเทศของกลุ่มเป้าหมาย สภาพปัญหาสังคม ชุมชน สนทนากับกลุ่มเป้าหมายที่สำคัญ (focus group) เพื่อให้ได้มาซึ่งประเด็นหรือโจทย์วิจัย

### ขั้นตอนที่ 2 กำหนดประเด็นวิจัยหรือโจทย์วิจัย โดยมีวิธีการดังนี้

2.1 ผู้อำนวยการสถาบันวิจัยและพัฒนา คณาจารย์ นักวิจัย ตลอดจน ตัวแทนกลุ่มเป้าหมายหรือผู้ที่มีส่วนได้ส่วนเสียในพื้นที่ ร่วมแบ่งปันข้อมูล สนทนากลุ่มย่อย (focus group) ถึงความต้องการในการพัฒนาหรือแก้ไขปัญหาในพื้นที่ โดยใช้ข้อมูลป้อนกลับหรือการดำเนินงานที่ผ่านมา (feed back) เพื่อหาแนวทางในการดำเนินงาน การวิจัย หรืองานสร้างสรรค์อื่น ๆ

2.2 สรุประเด็นปัญหา เพื่อพัฒนาโจทย์วิจัยร่วมกับชุมชนแบบมีส่วนร่วม โดยการใช้ทรัพยากรร่วมกัน เช่น สถานที่ บุคคล อุปกรณ์อื่น ๆ

### ขั้นตอนที่ 3 นำเสนอโครงร่างวิจัยเพื่อเสนอของบประมาณ โดยมีวิธีการดังนี้

คณาจารย์ นักวิจัยหรือนักศึกษา นำเสนอโครงร่างวิจัยจากการลงพื้นที่พัฒนาโจทย์วิจัยร่วมกับชุมชน ต่อสถาบันวิจัยและพัฒนาเพื่อของบประมาณสนับสนุน โดยแบ่งเป็น

3.1 งบประมาณภายในมหาวิทยาลัย คณาจารย์หรือนักวิจัย สามารถส่งข้อเสนอโครงการวิจัยเพื่อของบประมาณภายในมหาวิทยาลัย เช่น เสนอขอจากกองทุนวิจัย มหาวิทยาลัยราชภัฏรำไพพรรณี ผ่านสถาบันวิจัยและพัฒนา โดยส่งตามเงื่อนไข รายละเอียดแบบฟอร์ม ตามที่มหาวิทยาลัยกำหนด

3.2 งบประมาณภายนอกมหาวิทยาลัย คณาจารย์หรือนักวิจัย สามารถส่งข้อเสนอโครงการวิจัยเพื่อของบประมาณภายนอกมหาวิทยาลัย เช่น งบประมาณจากสำนักงานคณะกรรมการการอุดมศึกษา (สกอ.) สำนักงานคณะกรรมการวิจัยแห่งชาติ (วช.) เป็นต้น ผ่านสถาบันวิจัยและพัฒนา โดยส่งตามเงื่อนไข รายละเอียดแบบฟอร์ม ตามที่แหล่งทุนกำหนด

#### ขั้นตอนที่ 4 การพิจารณาข้อเสนอโครงการวิจัยที่ขอรับทุนสนับสนุน

เจ้าหน้าที่ประสานงานฝ่ายวิจัย รวบรวมโครงการวิจัย เพื่อส่งคณะกรรมการเสริมสร้างและพัฒนางานวิจัยของมหาวิทยาลัย พิจารณาตรวจสอบและประสานงานส่งแหล่งทุนนั้น ๆ โดยผลการดำเนินการพิจารณา มีเงื่อนไข ดังนี้

4.1 หากผ่านการพิจารณา ได้รับงบประมาณสนับสนุน เจ้าหน้าที่ประสานงานฝ่ายวิจัย ดำเนินการแจ้งนักวิจัย ประกาศผลการพิจารณา และติดต่อนักวิจัยดำเนินการทำสัญญา พร้อมเบิกจ่ายงบประมาณเพื่อดำเนินการวิจัยตามรายละเอียดที่ระบุในสัญญา

4.2 หากไม่ผ่านการพิจารณา เจ้าหน้าที่ประสานงานวิจัย ดำเนินการแจ้งนักวิจัยเพื่อปรับปรุงหรือปรับแก้ข้อเสนอโครงการวิจัยตามผลการพิจารณา หรือดำเนินการพัฒนาโจทย์ วิจัยในพื้นที่ใหม่ แล้วดำเนินการส่งข้อเสนอโครงการวิจัยอีกครั้งหนึ่งกับแหล่งทุนต่าง ๆ

#### ขั้นตอนที่ 5 จัดทำข้อตกลงสัญญารับทุน

คณาจารย์ หรือนักวิจัย ที่ได้รับการสนับสนุนตามประกาศการให้ทุนแหล่งต่าง ๆ ต้องมาดำเนินการจัดทำข้อตกลงทำสัญญารับทุนอุดหนุน ที่สถาบันวิจัยและพัฒนา ตามแบบฟอร์มสัญญารับทุนประเภทต่าง ๆ ซึ่งดูแลโดยเจ้าหน้าที่ฝ่ายวิจัย และหลังจากนั้นนักวิจัยก็ดำเนินการวิจัยตามแผนงาน

#### ขั้นตอนที่ 6 การติดตามสนับสนุนการวิจัย

สถาบันวิจัยและพัฒนาดำเนินการติดตามการวิจัยใน 2 ระยะคือ

6.1 เจ้าหน้าที่ประสานงานฝ่ายวิจัย ติดตามความก้าวหน้าการดำเนินงานวิจัยตามรอบการติดตาม เช่น รอบ 4 เดือน หรือ 6 เดือน เป็นต้น โดยนักวิจัยต้องส่งเอกสารประกอบการดำเนินงานต่าง ๆ ตามที่สถาบันวิจัยและพัฒนา หรือแหล่งทุนนั้น ๆ กำหนด พร้อมกันนี้เจ้าหน้าที่ประสานงานวิจัยจะดำเนินการเบิกเงินอุดหนุนการวิจัย วงที่ 2 เพื่อการดำเนินการวิจัยต่อไป ทั้งนี้คณาจารย์หรือนักวิจัย ต้องส่งเอกสารครบถ้วนตามที่กำหนด

6.2 เจ้าหน้าที่ประสานงานวิจัย ติดตามรายงานความก้าวหน้าการดำเนินการวิจัยรอบ 12 เดือน พร้อมแจ้งการหมดระยะเวลาการส่งรายงานรูปเล่มวิจัยฉบับสมบูรณ์ ซึ่งหากในช่วงระยะเวลาดังกล่าว คณาจารย์ หรือนักวิจัย ไม่สามารถดำเนินการได้เสร็จสิ้นภายในระยะเวลาที่กำหนด ต้องทำหนังสือชี้แจง และขอขยายระยะเวลาในการดำเนินการวิจัย ตามรายละเอียด หลักเกณฑ์ ที่สถาบันวิจัยและพัฒนา กำหนดไว้

#### ขั้นตอนที่ 7 การประเมินผลงานวิจัยหรืองานสร้างสรรค์

7.1 คณาจารย์หรือนักวิจัยที่ดำเนินการวิจัยเสร็จสิ้น ต้องจัดส่งรายงานฉบับสมบูรณ์ต่อสถาบันวิจัยและพัฒนา โดยมีเอกสารรายงานวิจัย และเอกสารอื่นๆ ประกอบตามที่สถาบันวิจัยและพัฒนา กำหนด

7.2 สถาบันวิจัยและพัฒนา จะนำรายงานงานวิจัยดังกล่าว เสนอต่อคณะกรรมการบริหารงานวิจัยหรือผู้อำนวยการสถาบันวิจัยและพัฒนา เพื่อการประเมินผลงาน โดยเมื่อการประเมินผลเสร็จสิ้น เจ้าหน้าที่ประสานงานฝ่ายวิจัย จะดำเนินการแจ้งนักวิจัยส่งรายงานฉบับสมบูรณ์

### **ขั้นตอนที่ 8 จัดทำรายงานฉบับสมบูรณ์ พร้อมบทความวิจัย**

คณาจารย์หรือนักวิจัย เมื่อปรับแก้ตามผลประเมินร่างรายงานวิจัยแล้ว ดำเนินการจัดทำรายงานฉบับสมบูรณ์ พร้อมบทความวิจัยนำส่งสถาบันวิจัยและพัฒนา ตามเงื่อนไขการส่งผลงานวิจัย โดยจะมีเจ้าหน้าที่ฝ่ายวิจัยดำเนินการตรวจสอบเอกสารหลักฐาน พร้อมเบิกจ่ายงบประมาณการวิจัยงวดสุดท้ายหากเอกสารครบถ้วนสมบูรณ์

### **ขั้นตอนที่ 9 การนำผลงานวิจัยถ่ายทอดเทคโนโลยีหรือพัฒนาชุมชน**

คณาจารย์หรือนักวิจัย เมื่อได้ดำเนินการวิจัยจนได้ข้อสรุป หรือได้องค์ความรู้เพื่อแก้ไขปัญหาหรือสนองต่อความต้องการของชุมชน สามารถนำผลการวิจัยนั้นถ่ายทอดกลับสู่ชุมชน หรือนำผลงานวิจัยนั้นไปใช้ให้เกิดประโยชน์ในรูปแบบต่าง ๆ โดยประสานงานมายังสถาบันวิจัยและพัฒนา เช่น

9.1 การนำผลงานวิจัยไปใช้ประโยชน์ต่อชุมชนและสังคม โดยการถ่ายทอดความรู้ ถ่ายทอดเทคโนโลยี หรือถอดบทเรียนให้แก่ชุมชน แก้ไขปัญหา ตลอดจนจัดทำโครงการหรือกิจกรรมสร้างสรรค์เพื่อพัฒนาชุมชนบนพื้นฐานภูมิปัญญาท้องถิ่น

9.2 เกิดการวิจัยต่อยอดจากงานวิจัยเดิม โดยผู้วิจัยนำผลจากการวิจัยที่ได้มาถ่ายทอดให้กับชุมชน สรุปลอบทเรียน แลกเปลี่ยนพูดคุย (focus group) เพื่อการพัฒนาและเกิดการวิจัยต่อยอดจากงานวิจัยเดิม

9.3 การนำผลงานวิจัยไปตีพิมพ์เผยแพร่ หรือการประชุมวิชาการในระดับชาติหรือนานาชาติ โดยคณาจารย์นักวิจัยติดต่อเจ้าหน้าที่ประสานงานฝ่ายเผยแพร่ผลงานวิจัย ในการดำเนินงานใช้ประโยชน์ดังกล่าว เช่น การตีพิมพ์ผลงานลงวารสารวิจัยรำไพพรรณี การนำผลงานเข้าร่วมการประชุมวิชาการวิจัยรำไพพรรณี (Proceeding) หรือแหล่งนำเสนอผลงานวิจัยอื่น ๆ