



15 สิงหาคม - 15 กันยายน 2559



เมื่อวันที่ 17-21 สิงหาคม 2559 สถาบันวิจัยและพัฒนา นำโดยผู้ช่วยศาสตราจารย์สุริย์มาศ สุขกลิต ผู้อำนวยการ รองผู้อำนวยการ และบุคลากรสถาบันวิจัยและพัฒนา ร่วมจัดนิทรรศการแสดงผลงานวิจัย ในงานมหกรรมงานวิจัยแห่งชาติ 2559 (Thailand Research Expo 2016) โรงแรมเซ็นทาราแกรนด์ และบางกอกคอนเวนชันเซ็นเตอร์ เซ็นทรัลเวิลด์ กรุงเทพฯ

.....อ่านต่อหน้า 5

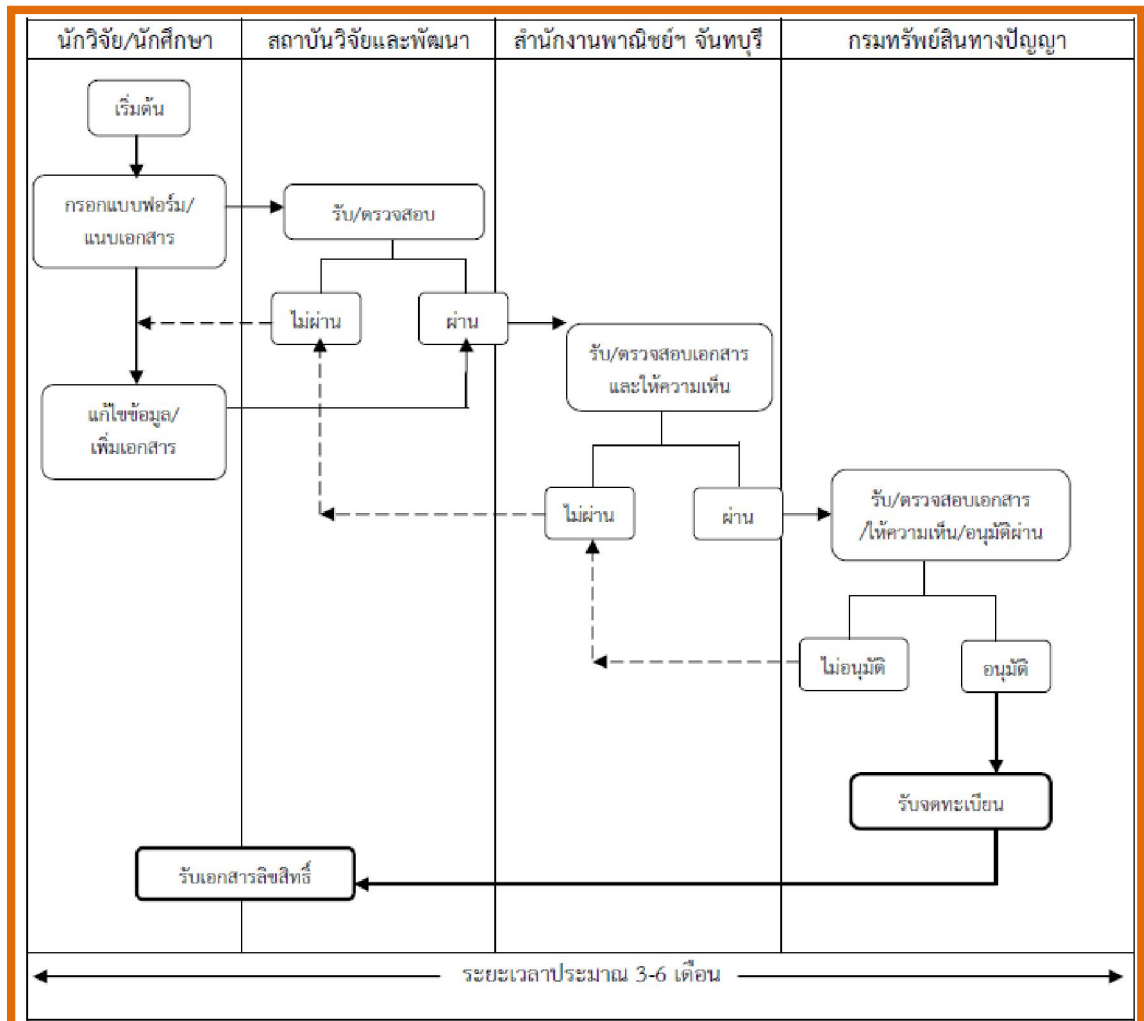
ประชาสัมพันธ์.....	2-4
ภาพข่าว.....	5-6
เกร็ดวิจัย.....	7
สังเคราะห์งานวิจัย.....	8-9



ปรัชญา : เป็นองค์กรเพื่อเสริมสร้างนักวิจัยและงานวิจัยที่มีคุณภาพนำไปสู่การใช้ประโยชน์
วิสัยทัศน์ : เป็นองค์กรที่พัฒนาและส่งเสริมงานวิจัยเพื่อท้องถิ่นสู่สากล



ขั้นตอนการให้บริการแจ้งจดลิขสิทธิ์



ขอเชิญชวน คณาจารย์/นักวิจัยที่สร้างสรรค์ผลงานหรือดำเนินการวิจัยเสร็จสิ้น ยื่นแจ้งจดลิขสิทธิ์ได้ที่สถาบันวิจัยและพัฒนา มหาวิทยาลัยราชภัฏรำไพพรรณี ผู้ประสงค์ขอยื่นจดสามารถดาวน์โหลดเอกสารกรอกแบบฟอร์มประกอบคำขอยื่นจดแจ้งลิขสิทธิ์ (สำหรับบุคลากรมหาวิทยาลัยราชภัฏรำไพพรรณี) ได้ที่ <http://www.rbru.ac.th/org/research/temp.php?p=downloadForm> พร้อมเอกสารยื่นประกอบคำขอยื่นจดแจ้งลิขสิทธิ์ ดังนี้

1. ผลงานที่สร้างสรรค์ 3 ชุด (กรณีเล่มรายงานวิจัย ถ่ายสำเนารายงานวิจัยฉบับสมบูรณ์ 5 หน้าแรก และ 5 หน้าหลัง)
2. สำเนาบัตรประชาชนของผู้วิจัย 3 ฉบับ (พร้อมรับรองสำเนาถูกต้อง)
3. สำเนาบัตรประชาชนของผู้ร่วมวิจัย 3 ฉบับ (พร้อมรับรองสำเนาถูกต้อง)

สอบถามรายละเอียดเพิ่มเติมได้ที่ : สถาบันวิจัยและพัฒนา (อาคาร 36 ชั้น 5)

โทรศัพท์มือถือ. 086-4402639 โทรศัพท์ 039-319111 ต่อ 3515



ขอเชิญชวนส่งบทความวิจัยเพื่อตีพิมพ์เผยแพร่ในวารสารวิจัยรำไพพรรณีและวารสารในเครือข่ายความร่วมมือ

สถาบันวิจัยและพัฒนา มหาวิทยาลัยราชภัฏรำไพพรรณี ขอเชิญชวนคณาจารย์ส่งบทความวิจัยเพื่อตีพิมพ์เผยแพร่ในวารสารวิจัยรำไพพรรณี และวารสารในเครือข่ายความร่วมมือ คือ

1. วารสารวิชาการมนุษยศาสตร์และสังคมศาสตร์ มหาวิทยาลัยบูรพา

รายละเอียดบทความ : ด้านมนุษยศาสตร์และสังคมศาสตร์ ได้แก่ สาขาภาษาศาสตร์ วรรณคดี ประวัติศาสตร์ สังคมวิทยา มานุษยวิทยา นิเทศศาสตร์ สารสนเทศศาสตร์ จิตวิทยา และสาขาอื่นๆ ที่เกี่ยวข้อง

2. วารสารวิชาการศรีปทุม ชลบุรี

รายละเอียดบทความ : ด้านมนุษยศาสตร์และสังคมศาสตร์ ในสาขาวิชาการศึกษา กฎหมายและการปกครอง บริหารธุรกิจ การบัญชี ศิลปศาสตร์ สื่อสารมวลชน



วารสารวิจัยรำไพพรรณี

วารสาร ฐานข้อมูล TCI กลุ่มที่ 2 วารสารตีพิมพ์เผยแพร่ราย 4 เดือน (ปีละ 3 ฉบับ)

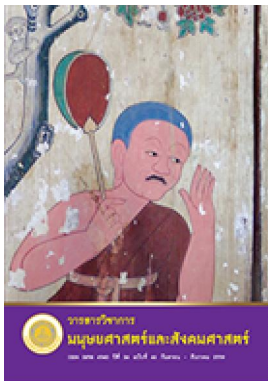
ฉบับที่ 1 เดือนมกราคม – เดือนเมษายน

ฉบับที่ 2 เดือนพฤษภาคม – เดือนสิงหาคม

ฉบับที่ 3 เดือนกันยายน – เดือนธันวาคม

ผู้สนใจสามารถดาวน์โหลดใบสมัครและแบบฟอร์มการเขียนบทความวิจัยได้ที่

<http://www.rbru.ac.th/org/research/temp.php?p=journal>



วารสารวิชาการมนุษยศาสตร์และสังคมศาสตร์ มหาวิทยาลัยบูรพา

วารสาร ฐานข้อมูล TCI กลุ่มที่ 1 วารสารตีพิมพ์เผยแพร่ราย 4 เดือน (ปีละ 3 ฉบับ)

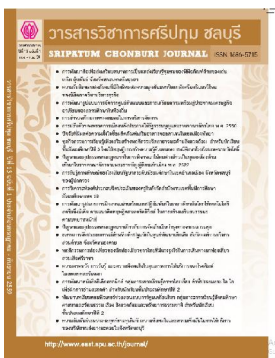
ฉบับที่ 1 เดือนมกราคม – เดือนเมษายน

ฉบับที่ 2 เดือนพฤษภาคม – เดือนสิงหาคม

ฉบับที่ 3 เดือนกันยายน – เดือนธันวาคม

ผู้สนใจสามารถดาวน์โหลดใบสมัครและแบบฟอร์มการเขียนบทความวิจัยได้ที่

<http://www.huso.buu.ac.th/Journal/Criteria.asp>



วารสารวิชาการศรีปทุม ชลบุรี

วารสาร ฐานข้อมูล TCI กลุ่มที่ 1 วารสารตีพิมพ์เผยแพร่ราย 3 เดือน (ปีละ 4 ฉบับ)

ฉบับที่ 1 เดือนมกราคม – เดือนมีนาคม

ฉบับที่ 2 เดือนเมษายน – เดือนมิถุนายน

ฉบับที่ 3 เดือนกรกฎาคม – เดือนกันยายน

ฉบับที่ 4 เดือนตุลาคม – เดือนธันวาคม

ผู้สนใจสามารถดาวน์โหลดใบสมัครและแบบฟอร์มการเขียนบทความวิจัยได้ที่

http://www.east.snu.ac.th/e-journal/index.php?name=send_article



แหล่งเผยแพร่ผลงานวิจัย



มหาวิทยาลัยพะเยา จัดประชุมวิชาการพะเยาวิจัย ครั้งที่ 6 ระหว่างวันที่ 26-27 มกราคม 2560 โดยเปิดรับบทความวิจัยผ่าน E-mail: preconference@up.ac.th ตั้งแต่บัดนี้ถึงวันที่ 13 ตุลาคม 2559 สามารถดูรายละเอียดเพิ่มเติมที่เว็บไซต์ www.prc.up.ac.th หรือโทร. 054-466666 ต่อ 1047 มือถือ 082-6291970



มหาวิทยาลัยราชภัฏนครปฐม เปิดรับผลงานวิจัยเพื่อนำเสนอในงานประชุมวิชาการระดับนานาชาติ The International Conference of “Multidisciplinary Approaches on UN Sustainable Development Goals” (UNSDGs) ระหว่างวันที่ 28 -29 ธันวาคม 2559 ตั้งแต่บัดนี้จนถึง 20 ตุลาคม 2559 ผู้สนใจสามารถดูรายละเอียดเพิ่มเติมได้ที่ <http://www.unsdgs-npru.com>



มหาวิทยาลัยเวสเทิร์น จัดประชุมวิชาการและการนำเสนอผลงานวิจัยระดับชาติ ครั้งที่ 7 เรื่อง การพัฒนาคุณภาพงานวิจัยสู่สังคม วันที่ 17 พฤศจิกายน 2559 โดยเปิดรับบทความวิจัยผ่าน E-mail address: wturesearch.ac.th@gmail.com ตั้งแต่บัดนี้ถึงวันที่ 5 พฤศจิกายน 2559 หรือโทร. 088-5852069



มหาวิทยาลัยสุโขทัยธรรมมาธิราช จัดประชุมวิชาการและการนำเสนอผลงานวิจัยระดับชาติ “มสธ.วิจัย ประจำปี 2560” วันที่ 24 มีนาคม 2560 โดยเปิดรับบทความวิจัยผ่านระบบออนไลน์ที่เว็บไซต์ <http://ird.stou.ac.th/stouconference> ตั้งแต่บัดนี้ถึงวันที่ 31 ตุลาคม 2559 หรือโทร.025047589, 0843605046 หรือทาง E-mail : inthira.nak@stou.ac.th

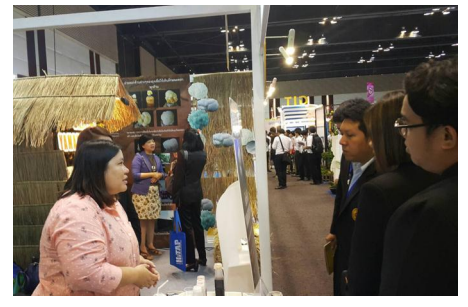


เมื่อวันที่ 17-21 สิงหาคม 2559 สถาบันวิจัยและพัฒนา นำโดยผู้ช่วยศาสตราจารย์สุรีย์มาศ สุขกิติ ผู้อำนวยการ รองผู้อำนวยการ และบุคลากรสถาบันวิจัยและพัฒนา ร่วมจัดนิทรรศการแสดงผลงานวิจัย ในงานมหกรรมงานวิจัยแห่งชาติ 2559 (Thailand Research Expo 2016) โรงแรมเซ็นทาราแกรนด์ และบางกอกคอนเวนชันเซ็นเตอร์ เซ็นทรัลเวิลด์ กรุงเทพฯ โดยนิทรรศการ ของสถาบันวิจัยและพัฒนา มหาวิทยาลัยราชภัฏรำไพพรรณี จัดอยู่ในกลุ่มงานวิจัยเพื่อการพัฒนาเกษตร และอุตสาหกรรมเกษตรแปรรูป และผลงานวิจัยที่ได้นำเสนอในภาคนิทรรศการได้แก่ **“โครงการวิจัยและพัฒนาการเพาะเห็ดหัวลิง ในภาคตะวันออกเฉียงเหนือของประเทศไทย”** ของผู้ช่วยศาสตราจารย์ ดร.อัจฉรา บุญโรจน์ คณบดีคณะเทคโนโลยีการเกษตร



ผู้ทรงคุณวุฒิจากสำนักงานคณะกรรมการวิจัยแห่งชาติ (วช.) เยี่ยมชมการจัดแสดงนิทรรศการของสถาบันวิจัยและพัฒนา มหาวิทยาลัยราชภัฏรำไพพรรณี

ผู้สนใจเข้าเยี่ยมชมการนำเสนอนิทรรศการผลงานวิจัยของผู้ช่วยศาสตราจารย์ ดร.อัจฉรา บุญโรจน์



ผู้เข้าชมนิทรรศการให้ความสนใจผลงานวิจัยของมหาวิทยาลัยราชภัฏรำไพพรรณี

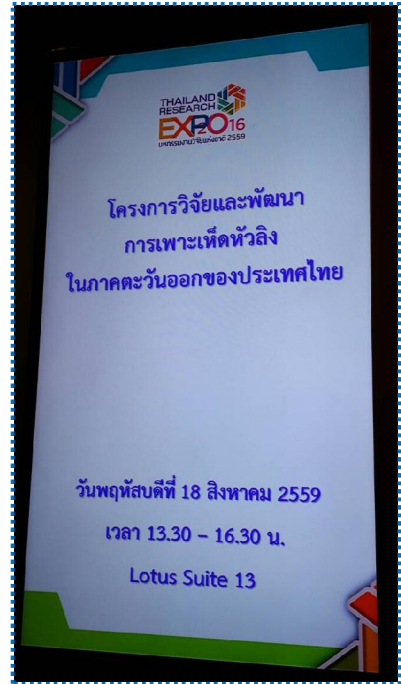
ผู้ช่วยศาสตราจารย์สุรีย์มาศ สุขกิติ ผู้อำนวยการสถาบันวิจัยและพัฒนา และผู้ช่วยศาสตราจารย์ ดร.อัจฉรา บุญโรจน์ คณบดีคณะเทคโนโลยีการเกษตร (นักวิจัย) ร่วมถ่ายภาพภายในการจัดแสดงนิทรรศการของมหาวิทยาลัยราชภัฏรำไพพรรณี



ผู้สนใจร่วมซักถามความสำคัญและเป็นมาของการทำวิจัย



ภาพข่าว



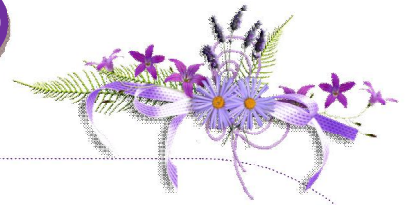
เมื่อวันที่ 18 สิงหาคม 2559 ผู้ช่วยศาสตราจารย์ ดร.อัจฉรา บุญโรจน์ และอาจารย์จิรพร สวัสดิการ คณะเทคโนโลยีการเกษตร ร่วมถ่ายทอดผลงานวิจัย ในการประชุมกลุ่มเฉพาะเรื่อง งานมหกรรมงานวิจัยแห่งชาติ 2559 (Thailand Research Expo 2016) ประเด็น **“โครงการวิจัยและพัฒนาการเพาะเห็ดหัวลิง ในภาคตะวันออกเฉียงเหนือของประเทศไทย”** ห้อง Lotus Suite 13 ณ โรงแรมเซ็นทาราแกรนด์ และบางกอกคอนเวนชันเซ็นเตอร์ เซ็นทรัลเวิลด์ กรุงเทพฯ



เมื่อวันที่ 21 สิงหาคม 2559 ผู้ช่วยศาสตราจารย์สุรีย์มาศ สุขกสิ ผู้อำนวยการสถาบันวิจัยและพัฒนา มหาวิทยาลัยราชภัฏรำไพพรรณี ร่วมรับรางวัลการจัดนิทรรศการแสดงผลงานวิจัยกลุ่มงานวิจัยเพื่อการพัฒนา เกษตรและอุตสาหกรรมเกษตรแปรรูป ในงานมหกรรมงานวิจัยแห่งชาติ 2559 (Thailand Research Expo 2016) จากสำนักงานคณะกรรมการวิจัยแห่งชาติ (วช.) ณ โรงแรมเซ็นทาราแกรนด์ และบางกอกคอนเวนชันเซ็นเตอร์ เซ็นทรัลเวิลด์ กรุงเทพฯ



เกร็ดวิจัย



เกร็ดวิจัยในฉบับนี้ เสนอความรู้เกี่ยวกับการเขียนบทคัดย่อที่ดี ซึ่งบทคัดย่อในงานวิจัยถือเป็นส่วนหนึ่งที่มีความสำคัญ กล่าวคือบทคัดย่อเป็นบทสรุปของงานวิจัยที่มีความสั้นกระชับและมีเนื้อหาเข้มข้น ซึ่งช่วยให้ผู้อ่านสำรวจเนื้อหาของงานวิจัยได้อย่างรวดเร็ว และยังช่วยให้ง่ายต่อการค้นหาด้วยคำสำคัญที่ปรากฏอยู่ในนั้น บทคัดย่อเป็นตัวแทนของงานวิจัยเพราะมักจะถูกรวบรวมไว้ในแหล่งค้นคว้าต่างๆ ผู้อ่านมักจะตัดสินใจจากบทคัดย่อว่าควรอ่านงานวิจัยทั้งหมดต่อไปหรือไม่ การเขียนบทคัดย่อต้องอ่านง่าย เรียบเรียงดี สั้นกระชับ และอ่านได้เข้าใจโดยไม่ต้องไปอ่านจากที่อื่นอีก

บทคัดย่อที่ดีจะต้องมีคุณสมบัติ 5 ข้อ ดังนี้

1. ตรงตามเรื่องที่ทำ บทคัดย่อต้องนำเสนอตรงตามจุดประสงค์และเนื้อหาของงานวิจัยโดยไม่นอกเรื่อง ไม่นำเสนอข้อมูลที่ไม่เคยปรากฏในงานวิจัย ถ้าเป็นการวิจัยที่ขยายการศึกษาหรือทำซ้ำการศึกษาของผู้ใด ให้ระบุชื่อของนักวิจัยผู้นั้นและปีที่ทำการวิจัยในบทคัดย่อไว้ด้วย การเขียนบทคัดย่อให้ดีมีเกร็ดว่าให้ลองเปรียบเทียบเนื้อหาในบทคัดย่อว่าตรงกับหัวข้อย่อในเล่มอย่างครบถ้วนและเรียงตามลำดับหรือไม่

2. อ่านได้เข้าใจโดยไม่ต้องไปอ่านจากที่อื่นอีก ต้องไม่ใช้คำย่อ หากใช้ศัพท์เทคนิคที่เข้าใจยากควรต้องอธิบายไว้ด้วย เพื่อไม่ให้ผู้อ่านต้องพลิกไปอ่านในเล่มไปๆ มาๆ

3. ตรงประเด็น และเจาะจงลงไป เริ่มต้นบทคัดย่อด้วยเรื่องที่สำคัญที่สุด โดยไม่ต้องเสียเวลาเขียนชื่อเรื่องซ้ำ เรื่องที่ใช่เริ่มต้นนี้อาจจะเป็นจุดประสงค์ของการวิจัยหรือบางทีอาจจะเป็นผลการวิจัยหรือข้อสรุปสำคัญก็ได้ แต่ต้องให้มีข้อมูลแน่นที่สุด ในตัวบทคัดย่อให้มีใจความสำคัญเพียงสี่หรือห้าเรื่องที่สำคัญที่สุดก็เพียงพอแล้ว แต่ละประโยคควรให้สั้นกระชับที่สุดเท่าที่จะทำได้ หลีกเลี่ยงการใช้คำฟุ่มเฟือย บทคัดย่อไม่ควรยาวเกิน 120 คำ

4. ไม่ประเมินคุณค่าของอะไร ให้รายงานไปก็พอไม่ต้องประเมินคุณค่าของอะไร ไม่ต้องเพิ่มเติมหรือแสดงความคิดเห็นต่อสิ่งใดที่ปรากฏในงานวิจัย

5. อ่านง่ายและใช้ภาษาให้ถูกต้อง ภาษาอังกฤษสำหรับการเขียนบทคัดย่อมีคำแนะนำ เช่น

อย่าใช้ passive voice

ไม่ใช่คำว่า I หรือ we

ใช้ verb แทน noun equivalent

ใช้ present tense สำหรับผลการวิจัยที่ยังใช้ได้หรือเป็นจริงมาจนถึงปัจจุบัน และสำหรับข้อสรุป

ใช้ past tense สำหรับอธิบายการจัดการตัวแปรและการทดสอบทางสถิติที่ทำลงไปแล้ว

ไม่ควรมีประโยคที่ไม่ให้ข้อมูลอะไรแก่ผู้อ่าน เช่น It is concluded that... หรือ

Policy implications are discussed.

ไม่อ้างอิงประโยคจากงานของผู้อื่นตรงๆ แต่ให้เขียนขึ้นใหม่ด้วยสำนวนภาษาของตัวเอง

ข้อมูลอ้างอิง

คมสัน สุริยะ . การเขียนบทคัดย่อ. สืบค้นจาก http://www.tourismlogistics.com/index.php?option=com_content&view=article&id=142:journal-abstract-writing&catid=73:research-secrets&Itemid=89

American Psychological Association. 2003. **Publication Manual of the American Psychological Association.**

5th ed. Washington, DC: American Psychological Association, pp. 12 - 15.



สังเคราะห์งานวิจัย

ผู้ช่วยศาสตราจารย์ชลพรรณ ออสปอนพันธ์
คณะมนุษยศาสตร์และสังคมศาสตร์
มหาวิทยาลัยราชภัฏรำไพพรรณี



สถาบันวิจัยและพัฒนา มีบทสังเคราะห์งานวิจัยในสาขามนุษยศาสตร์และสังคมศาสตร์ที่น่าสนใจมาฝาก สำหรับฉบับนี้เป็นแผนงานวิจัยการบูรณาการ “การบริหารจัดการสิ่งแวดล้อมพัฒนาคุณค่าความหลากหลายทางชีวภาพเพื่อการอนุรักษ์และฟื้นฟูทรัพยากรทางทะเลและชายฝั่งทะเลจันทน์ ยึดหลักปรัชญาเศรษฐกิจพอเพียงและภูมิปัญญาชาวบ้าน” ของผู้ช่วยศาสตราจารย์ชลพรรณ ออสปอนพันธ์ สาขาวิชารัฐประศาสนศาสตร์ คณะมนุษยศาสตร์และสังคมศาสตร์ มหาวิทยาลัยราชภัฏรำไพพรรณี ซึ่งได้รับงบประมาณสนับสนุนจากงบประมาณแผ่นดิน ปีงบประมาณ พ.ศ.2557 ซึ่งแผนดังกล่าวมีแนวคิดมาจากการที่คณะวิจัยร่วมกับแกนนำชมรมอนุรักษ์และฟื้นฟูทรัพยากรอ่าวบางกะไชย จึงได้เน้นการสร้างเครือข่ายองค์กรชุมชนโดยประสานพลังจากทุกภาคส่วนที่เกี่ยวข้องอันจะนำไปสู่การนำเสนอแผนงานวิจัยภายใต้ชื่อแผนงานวิจัยการบูรณาการการบริหารจัดการสิ่งแวดล้อมและพัฒนาคุณค่าความหลากหลายทางชีวภาพเพื่อการอนุรักษ์และฟื้นฟูทรัพยากรทางทะเลและชายฝั่งทะเลจันทน์ ยึดหลักปรัชญาเศรษฐกิจพอเพียงและภูมิปัญญาชาวบ้าน เป็นผลมาจากการประชุมปรึกษากันถึงประเด็นปัญหาและแนวทางการขับเคลื่อนกิจกรรมของเครือข่ายกลุ่มประมงชายฝั่งทะเลจันทน์ ได้ข้อสรุปมีประเด็นสำคัญคือ หนึ่งประเด็นปัญหาการลดลงของแหล่งหญ้าทะเลที่ชุมชนสนามไชย อำเภอนายายอาม จังหวัดจันทบุรี และประเด็นปัญหาการลดลงของความหลากหลายทางชีวภาพของคลองตาสังข์ อำเภอบางใหม่ จังหวัดจันทบุรี

โจทย์สำคัญของแผนงานวิจัยการบูรณาการการบริหารจัดการสิ่งแวดล้อมพัฒนาคุณค่าความหลากหลายทางชีวภาพเพื่อการอนุรักษ์และฟื้นฟูทรัพยากรทางทะเลและชายฝั่งทะเลจันทน์ยึดหลักปรัชญาเศรษฐกิจพอเพียงและภูมิปัญญาชาวบ้าน คือ ทำอย่างไรที่จะทำให้ชุมชนตระหนักและเห็นความสำคัญของความหลากหลายทางชีวภาพอันจะนำไปสู่การอนุรักษ์และฟื้นฟูทรัพยากรทางทะเลและชายฝั่งทะเลจันทน์ สร้างฐานทางทรัพยากรธรรมชาติและสิ่งแวดล้อมอย่างยั่งยืน และยกระดับคุณภาพชีวิตความเป็นอยู่ของประชาชนจังหวัดจันทบุรี

วัตถุประสงค์ในการวิจัย คือ 1. เพื่อศึกษาสาเหตุและผลกระทบการลดลงของทรัพยากรทางทะเลและชายฝั่งทะเลจันทน์ จังหวัดจันทบุรี 2. เพื่อศึกษาสาเหตุและผลกระทบการลดลงของความหลากหลายทางชีวภาพในลำคลองของชุมชนคลองตาสังข์ จังหวัดจันทบุรี 3. เพื่อศึกษาสาเหตุและผลกระทบการลดลงของแหล่งหญ้าทะเลของชุมชนสนามไชย จังหวัดจันทบุรี 4. เพื่อศึกษารูปแบบวิถีการและการถ่ายทอดภูมิปัญญาชาวบ้านในการอนุรักษ์และฟื้นฟูความหลากหลายทางชีวภาพของทรัพยากรทางทะเลและชายฝั่ง แหล่งหญ้าทะเล 5. เพื่อศึกษาแนวทางการเพิ่มศักยภาพขององค์กรปกครองส่วนท้องถิ่นจังหวัดจันทบุรีกับการบริหารจัดการทรัพยากรธรรมชาติและสิ่งแวดล้อมและความหลากหลายทางชีวภาพ 6. เพื่อศึกษาลักษณะการนำนโยบายไปปฏิบัติโดยองค์กรชุมชนยึดหลักปรัชญาเศรษฐกิจพอเพียงและภูมิปัญญาชาวบ้าน 7. เพื่อศึกษารูปแบบและวิธีการการสร้างเครือข่ายชุมชนประมงชายฝั่งจังหวัดจันทบุรี

วิธีการเชิงปฏิบัติการแบบมีส่วนร่วม (Participatory Action Research) ในครั้งนี้ผู้วิจัยเริ่มจาก 1. การเตรียมความพร้อมเพื่อสร้างความตระหนักถึงปัญหาสาเหตุและผลกระทบการลดลงของทรัพยากรทางทะเลและชายฝั่ง จังหวัดจันทบุรี 2. นักวิจัยลงพื้นที่ชุมชนเพื่อพบกับทีมนักวิจัยชุมชน โดยผ่านเวทีพบปะแลกเปลี่ยนเพื่อทำความเข้าใจเกี่ยวกับกระบวนการวิจัย 3. วางแผนปฏิบัติการเพื่อสร้างกระบวนการเรียนรู้ 3.รวบรวมข้อมูลเดิมของชุมชน 4. การวางแผนปฏิบัติการเพื่อสร้างกระบวนการเรียนรู้แกนนำที่ 5. นำภูมิปัญญาชาวบ้านที่ค้นหาและมีศักยภาพมาสร้างกิจกรรม 6. การถ่ายทอดภูมิปัญญาสู่ชุมชนชายฝั่งทะเลจันทบุรี 7. การประเมินผลสัมฤทธิ์และการถ่ายทอดผลการวิจัยไปใช้ประโยชน์ 8. จัดเวทีคืนข้อมูลการวิจัยให้ชุมชน ผลการวิจัยพบว่า

1. สาเหตุและผลกระทบการลดลงของทรัพยากรทางทะเลและทรัพยากรชายฝั่งจังหวัดจันทบุรี มี 4 สาเหตุ ได้แก่
 - 1) การกัดเซาะชายฝั่ง 2) ป่าชายเลนลดลง 3) นาุ้งเพิ่มขึ้น 4) ขยะในทะเลและชายฝั่งเพิ่มปริมาณมากขึ้น
2. สาเหตุและผลกระทบการลดลงทางชีวภาพของชุมชนคลองตาสงข์ มี 4 สาเหตุ ได้แก่ 1) ปริมาณพื้นที่นาุ้งเพิ่มขึ้น 2) ปัญหาขยะในชุมชน 3) ป่าชายเลนลดลง 4) มลภาวะจากโรงต้มปลาสดักส่งผลกระทบต่อความหลากหลายทางชีวภาพของคลองตาสงข์ การเปลี่ยนแปลงคุณภาพชีวิตและเศรษฐกิจ
3. สาเหตุและผลกระทบการลดลงทางแหล่งหญ้าทะเลชุมชนสนามไชย มี 2 สาเหตุ ได้แก่ 1) ปริมาณพื้นที่นาุ้งเพิ่มขึ้น 2) ป่าชายเลนลดลง ส่งผลกระทบต่อระบบนิเวศแหล่งหญ้าทะเล
4. พบว่าสามารถถ่ายทอดภูมิปัญญาชาวบ้านโดยบูรณาการการเรียนการสอนกับการวิจัยได้
5. พบว่าสามารถนำกระบวนการวิจัยแบบมีส่วนร่วม (Participatory Action Research) มาใช้กับการเพิ่มศักยภาพองค์กรปกครองส่วนท้องถิ่น
6. พบว่าองค์กรชุมชนสามารถนำนโยบายการจัดการทรัพยากรธรรมชาติและสิ่งแวดล้อมไปขับเคลื่อนได้
7. พบว่ารูปแบบและวิธีการสร้างเครือข่ายชุมชนประมงชายฝั่งจังหวัดจันทบุรีให้มีความเข้มแข็งคือให้แต่ละกลุ่มแลกเปลี่ยนเรียนรู้ซึ่งกันและกัน

ข้อเสนอแนะในการวิจัย

1. การเสริมสร้างความหลากหลายทางชีวภาพของชุมชนคลองตาสงข์ต้องเน้นการให้ชุมชนเข้ามามีส่วนร่วมในการทำงานเอง
2. การเสริมสร้างความหลากหลายทางชีวภาพของชุมชนชายฝั่งสนามไชยต้องเน้นการสร้างเครือข่ายชุมชน

ขอขอบคุณข้อมูลที่ดี มีประโยชน์จาก

ผู้ช่วยศาสตราจารย์ชลพรรณ ออสปอนพันธ์ (หัวหน้าโครงการวิจัย)

สาขาวิชารัฐประศาสนศาสตร์ คณะมนุษยศาสตร์และสังคมศาสตร์

ติดต่อ 081-683-39997



กองบรรณาธิการสารวิจัยรำไพพรรณี

ผู้ช่วยศาสตราจารย์สุรีย์มาศ สุขภักดิ์

น.ส.บุศรา สารเกษ

น.ส.บุติมา พิมลภาพ

ผู้ช่วยศาสตราจารย์นภดล แสงแยง

น.ส.กรรณิกา สุขสมัย

น.ส.บุสิทธิ์ตัน ผดุงสิน

อ.หยาดรุ่ง สุวรรณรัตน์

น.ส.นิตยา ต้นสาย

อ.พัชรินทร์ รุจิรานุกูล

น.ส.ปิยาภรณ์ กระจ่างศรี

โทรศัพท์มือถือ. 086-4402639

โทรศัพท์ 039-319111 ต่อ 3515

E-MAIL: RESEARCH_RBRU2010@HOTMAIL.COM

WEBSITE: WWW.RBRU.AC.TH/ORG/RESEARCH/INDEX.PHP

