



# สารวิจัยรำไพพรรณ

สถาบันวิจัยและพัฒนา มหาวิทยาลัยราชภัฏรำไพพรรณ โทรศัพท์/ โทรสาร 039-471056, 039-319111 ต่อ 3505  
เพื่อประชาสัมพันธ์ข่าวสารของสถาบันวิจัยและพัฒนา ส่งเสริมและเผยแพร่ข่าวสารการวิจัยที่มีประโยชน์ต่อการวิจัย

15 กันยายน - 15 ตุลาคม 2559



สมเด็จพระนางเจ้ารำไพพรรณี  
คล้ายวันพระราชสมภพ ครบ 112 ปี



การประชุมวิชาการระดับชาติวิจัยรำไพพรรณ ครั้งที่ 10  
เนื่องในวโรกาสคล้ายวันพระราชสมภพสมเด็จพระนางเจ้ารำไพพรรณี ครบ 112 ปี

เรื่อง “ ก้าวสู่งานวิจัยในศตวรรษที่ 21 ”

วันที่ 19-20 ธันวาคม 2559  
ณ อาคารเฉลิมพระเกียรติฯ (อาคาร 36) มหาวิทยาลัยราชภัฏรำไพพรรณ

สอบถามรายละเอียดเพิ่มเติม  
สถาบันวิจัยและพัฒนา โทร.086-4402639 , 039-319111 ต่อ 3515

เนื่องในวโรกาสคล้ายวันพระราชสมภพสมเด็จพระนางเจ้ารำไพพรรณี ครบ 112 ปี สถาบันวิจัยและพัฒนา มหาวิทยาลัยราชภัฏรำไพพรรณ ขอเชิญร่วมนำเสนอผลงานวิจัยและร่วมฟังบรรยายพิเศษในการประชุมวิชาการระดับชาติวิจัยรำไพพรรณ ครั้งที่ 10 เรื่อง “ก้าวสู่งานวิจัยในศตวรรษที่ 21” ระหว่างวันที่ 19-20 ธันวาคม 2559 ณ อาคารเฉลิมพระเกียรติฯ (อาคาร 36) มหาวิทยาลัยราชภัฏรำไพพรรณ

.....อ่านต่อหน้า 2



ประชาสัมพันธ์.....	2-7
ภาพข่าว.....	7-8
เกร็ดวิจัย.....	9
สังเคราะห์งานวิจัย.....	10-12



ปรัชญา : เป็นองค์กรเพื่อเสริมสร้างนักวิจัยและงานวิจัยที่มีคุณภาพนำไปสู่การใช้ประโยชน์  
วิสัยทัศน์ : เป็นองค์กรที่พัฒนาและส่งเสริมงานวิจัยเพื่อท้องถิ่นสู่สากล



# ประชาสัมพันธ์





สมเด็จพระนางเจ้ารำไพพรรณี  
คล้ายวันพระราชสมภพ ครบ 112 ปี



การประชุมวิชาการระดับชาติวิจัยรำไพพรรณี ครั้งที่ 10  
เนื่องในวโรกาสคล้ายวันพระราชสมภพสมเด็จพระนางเจ้ารำไพพรรณี ครบ 112 ปี

**เรื่อง “ ก้าวสู่งานวิจัยในศตวรรษที่ 21 ”**

วันที่ 19-20 ธันวาคม 2559

ณ อาคารเฉลิมพระเกียรติฯ (อาคาร 36) มหาวิทยาลัยราชภัฏรำไพพรรณี

สอบถามรายละเอียดเพิ่มเติม  
สถาบันวิจัยและพัฒนา โทร.086-4402639 , 039-319111 ต่อ 3515

ผู้สนใจสามารถลงทะเบียนส่งผลงานวิจัยเข้าร่วมนำเสนอ  
ผ่านทางระบบลงทะเบียนเข้าร่วมงานประชุมวิชาการ ๖ : [http://www.rbru.ac.th/org/research/regs\\_research/](http://www.rbru.ac.th/org/research/regs_research/)  
แบบบรรยาย (Oral Presentation) หรือ แบบโปสเตอร์ (Poster Presentation)

**✕ ลงทะเบียนเข้าร่วมนำเสนอ ✕**  
ภายในวันที่ 4 พฤศจิกายน 2559

- ✎ ภาคโปสเตอร์ 30 บทความ
- ✎ ภาคบรรยาย 50 บทความ  
( รับลงทะเบียนเพียง 80 บทความ )

**✕ กลุ่มสาขาที่นำเสนอ ✕**

- ✎ สาขาการศึกษา
- ✎ สาขาการจัดการ/การบริหารธุรกิจ
- ✎ สาขามนุษยศาสตร์และสังคมศาสตร์
- ✎ สาขาวิทยาศาสตร์และเทคโนโลยี

**✎ อัตราค่าลงทะเบียนร่วมงานประชุม ✎**

ประเภทนำเสนอผลงานวิจัย	อัตราค่าลงทะเบียน (บาท)
นักวิจัย / บุคคลภายนอก/ นักศึกษาปริญญาโท/นักศึกษาระดับปริญญาเอก	2,000
อาจารย์และบุคลากรของมหาวิทยาลัยราชภัฏรำไพพรรณี* (ผลงานวิจัยต้องสังกัดมหาวิทยาลัยราชภัฏรำไพพรรณี)	1,500

ประเภทร่วมฟังบรรยายพิเศษ	อัตราค่าลงทะเบียน (บาท)
นักวิจัย / บุคคลภายนอก/ นักศึกษาปริญญาโท/นักศึกษาระดับปริญญาเอก อาจารย์และบุคลากรของมหาวิทยาลัยราชภัฏรำไพพรรณี*	200

\* **หมายเหตุ** อาจารย์และบุคลากรของมหาวิทยาลัยราชภัฏรำไพพรรณี ไม่สามารถนำมาเบิกค่าลงทะเบียนกับมหาวิทยาลัยได้

\* เอกสารประกอบการประชุม (Proceeding) นักวิจัยสามารถดาวน์โหลดได้จากเว็บไซต์ของสถาบันวิจัยและพัฒนา หลังจากจัดงานประชุม ๖ ประมาณ ๑ เดือน

**✎ วิธีการชำระเงิน ✎**

โอนเงินเข้าบัญชีหมายเลข 178-1-48957-9 ชื่อบัญชี มหาวิทยาลัยราชภัฏรำไพพรรณี  
ประเภทบัญชี ออมทรัพย์ ธนาคารกรุงศรีอยุธยา



กำหนดการ

การประชุมวิชาการระดับชาติวิจัยรำไพพรรณี ครั้งที่ 10  
 เนื่องในวโรกาสคล้ายวันพระราชสมภพสมเด็จพระนางเจ้ารำไพพรรณี ครบ 112 ปี  
 “ก้าวสู่งานวิจัย ในศตวรรษที่ 21”  
 วันที่ 19 – 20 ธันวาคม 2559  
 ณ อาคารเฉลิมพระเกียรติ ฯ (อาคาร 36) มหาวิทยาลัยราชภัฏรำไพพรรณี

วันที่ 19 ธันวาคม 2559

เวลา	กิจกรรม	สถานที่
08.00 – 08.15 น.	ลงทะเบียน	ณ ห้องประชุมชั้น 2 อาคารเฉลิมพระเกียรติ ฯ (อาคาร 36)
08.15 – 09.00 น.	พิธีเปิดการประชุมวิชาการและเสนอผลงานวิจัย กล่าวต้อนรับและกล่าวรายงาน โดย ผู้ช่วยศาสตราจารย์ ดร.สุรีย์มาศ สุขกสิ ผู้อำนวยการสถาบันวิจัยและพัฒนา กล่าวเปิดประชุมวิชาการ โดย ผู้ช่วยศาสตราจารย์ไวภูณท์ ทองอร่าม อธิการบดีมหาวิทยาลัยราชภัฏรำไพพรรณี พิธีมอบรางวัล “นักวิจัยผู้มีผลงานวิจัยดีเด่น” ประจำปี 2559 มอบรางวัลโดย ผู้ช่วยศาสตราจารย์ไวภูณท์ ทองอร่าม อธิการบดีมหาวิทยาลัยราชภัฏรำไพพรรณี	ณ ห้องประชุมชั้น 2 อาคารเฉลิมพระเกียรติ ฯ (อาคาร 36)
09.00 – 12.00 น.	บรรยายพิเศษเรื่อง “ก้าวสู่งานวิจัย ในศตวรรษที่ 21” โดย ศาสตราจารย์ นพ.สมพล พงศ์ไทย ผู้อำนวยการแทนอธิการบดีมหาวิทยาลัยบูรพา	ณ ห้องประชุมชั้น 2 อาคารเฉลิมพระเกียรติ ฯ (อาคาร 36)
13.00 – 16.00 น.	การนำเสนอผลงานวิจัย (ภาคโปสเตอร์)	ณ บริเวณหอประชุม ชั้น 2 อาคารเฉลิมพระเกียรติ ฯ (อาคาร 36)
13.00 – 17.00 น.	การนำเสนอผลงานวิจัย (ภาคบรรยาย) ห้องบรรยาย 1 สาขาการศึกษา ห้องบรรยาย 2 สาขามนุษยศาสตร์และสังคมศาสตร์ ห้องบรรยาย 3 สาขาวิทยาศาสตร์และเทคโนโลยี	ณ ห้องบรรยาย ชั้น 2 อาคารเฉลิมพระเกียรติ ฉลองสิริราชสมบัติ ครบ 60 ปี (อาคาร 35)

วันที่ 20 ธันวาคม 2559

เวลา	กิจกรรม	สถานที่
09.00 – 1000 น.	กิจกรรมคลินิกวิจัย (บรรยายให้ความรู้) ประเด็น : การบริหารจัดการงานวิจัย ประเด็น : จรรยาบรรณการวิจัย ประเด็น : การจัดการทรัพย์สินทางปัญญา	ณ ห้อง 36305 ชั้น 3 อาคารเฉลิมพระเกียรติ ฯ (อาคาร 36)
10.00 -12.00 น.	กิจกรรมคลินิกวิจัย (บรรยายให้ความรู้) ประเด็น : จริยธรรมการวิจัยในคน ประเด็น : จริยธรรมการวิจัยในสัตว์คุ้มครอง	ณ ห้อง 36305 ชั้น 3 อาคารเฉลิมพระเกียรติ ฯ (อาคาร 36)

บริเวณชั้น 2 อาคารเฉลิมพระเกียรติ ฯ (อาคาร 36) จัดให้มี

- การนำเสนอผลงานวิจัยภาคโปสเตอร์
- นิทรรศการงานวิจัย

หมายเหตุ: พักรับประทานอาหารกลางวัน เวลา 12.00 น. พักรับประทานอาหารว่าง เวลา 10.30 น. และ 14.30 น.

\* กำหนดการสามารถเปลี่ยนแปลงได้ตามความเหมาะสม



### ปฏิทินรายละเอียดกำหนดการ

รายละเอียด	วันที่
ผู้นำเสนอผลงานลงทะเบียน และส่งบทความวิจัยฉบับเต็ม ผ่านระบบลงทะเบียนออนไลน์ (2,000 บาท สำหรับผู้นำเสนอผลงาน จากหน่วยงานภายนอก) (1,500 บาท สำหรับอาจารย์และบุคลากรภายในมหาวิทยาลัย)	บัดนี้ - 4 พฤศจิกายน 2559 หรือจนกว่าบทความจะครบ ตามจำนวน 80 บทความ
ผู้ทรงคุณวุฒิพิจารณาบทความวิจัย	จ. 7 พฤศจิกายน – อา. 13 พฤศจิกายน 2559
จัดส่งข้อปรับแก้ให้นักวิจัยทางอีเมล	จ. 14 – พ. 16 พฤศจิกายน 2559
นักวิจัยปรับแก้ตามข้อเสนอแนะ และส่งไฟล์ข้อมูลแก้ไข (1) (ทางอีเมล research_rbru2010@hotmail.com)	พ. 17 – จ. 21 พฤศจิกายน 2559
ประกาศรายชื่อผู้นำเสนอผลงานวิจัย (บรรยาย/โปสเตอร์) (แจ้งผลการพิจารณาบทความทางอีเมล/เว็บไซต์)	จ. 28 – พ. 30 พฤศจิกายน 2559
ผู้นำเสนอผลงานวิจัยภาคบรรยายส่งไฟล์ Power Point 2007 (ทางอีเมล research_rbru2010@hotmail.com)	พ. 1 – อ. 13 ธันวาคม 2559
ผู้นำเสนอผลงานวิจัยภาคโปสเตอร์ นำโปสเตอร์มาติด (ติดโปสเตอร์บริเวณจัดงาน เวลา 13.00 น. เป็นต้นไป)	ส. 17 ธันวาคม 2559
ประชุมวิชาการวิจัยรำไพพรรณี	จ. 19 – อ. 20 ธันวาคม 2559
ปิดรับผลงานแก้ไขฉบับสมบูรณ์ (2) (ทางอีเมล research_rbru2010@hotmail.com)	จ. 26 ธันวาคม 2559

หมายเหตุ ทั้งนี้กำหนดการต่างๆ สามารถเปลี่ยนแปลงได้ตามความเหมาะสม



# ขอเชิญชวนคณาจารย์ร่วมโครงการวิจัยสัญจร

ปฏิทินกิจกรรมการลงพื้นที่ “โครงการวิจัยสัญจร” สถาบันวิจัยและพัฒนา ประจำปีงบประมาณ 2560

กำหนดการลงพื้นที่ (ไตรมาสที่ 1)	ช่วงเวลา	ช่วงเวลา	ช่วงเวลา	ช่วงเวลา	ช่วงเวลา
	09.30 – 10.30	10.30 – 11.30	13.30 – 14.30	14.30 – 15.30	15.30 – 16.30
12 ตุลาคม 2559	คณะครุศาสตร์	คณะมนุษยศาสตร์ และสังคมศาสตร์	คณะอัญมณีศาสตร์ และประยุกต์ศิลป์	คณะเทคโนโลยีอุตสาหกรรม	คณะวิทยาศาสตร์และเทคโนโลยี
13 ตุลาคม 2559	คณะนิติศาสตร์	คณะนิเทศศาสตร์	คณะเทคโนโลยีการเกษตร	คณะวิทยาการการจัดการ	คณะวิทยาการคอมพิวเตอร์ฯ

กำหนดการลงพื้นที่ (ไตรมาสที่ 2)	ช่วงเวลา	ช่วงเวลา	ช่วงเวลา	ช่วงเวลา	ช่วงเวลา
	09.30 – 10.30	10.30 – 11.30	13.30 – 14.30	14.30 – 15.30 น	15.30 – 16.30
25 มกราคม 2560	คณะวิทยาศาสตร์และเทคโนโลยี	คณะเทคโนโลยีอุตสาหกรรม	คณะอัญมณีศาสตร์ และประยุกต์ศิลป์	คณะมนุษยศาสตร์ และสังคมศาสตร์	คณะครุศาสตร์
26 มกราคม 2560	คณะวิทยาการคอมพิวเตอร์ฯ	คณะวิทยาการการจัดการ	คณะเทคโนโลยีการเกษตร	คณะนิเทศศาสตร์	คณะนิติศาสตร์

กำหนดการลงพื้นที่ (ไตรมาสที่ 3)	ช่วงเวลา	ช่วงเวลา	ช่วงเวลา	ช่วงเวลา	ช่วงเวลา
	09.30 – 10.30	10.30 – 11.30	13.30 – 14.30	14.30 – 15.30	15.30 – 16.30
26 เมษายน 2560	คณะครุศาสตร์	คณะมนุษยศาสตร์ และสังคมศาสตร์	คณะอัญมณีศาสตร์ และประยุกต์ศิลป์	คณะเทคโนโลยีอุตสาหกรรม	คณะวิทยาศาสตร์และเทคโนโลยี
27 เมษายน 2560	คณะนิติศาสตร์	คณะนิเทศศาสตร์	คณะเทคโนโลยีการเกษตร	คณะวิทยาการการจัดการ	คณะวิทยาการคอมพิวเตอร์ฯ

กำหนดการลงพื้นที่ (ไตรมาสที่ 4)	ช่วงเวลา	ช่วงเวลา	ช่วงเวลา	ช่วงเวลา	ช่วงเวลา
	09.30 – 10.30	10.30 – 11.30	13.30 – 14.30	14.30 – 15.30	15.30 – 16.30
26 กรกฎาคม 2560	คณะวิทยาศาสตร์และเทคโนโลยี	คณะเทคโนโลยีอุตสาหกรรม	คณะอัญมณีศาสตร์ และประยุกต์ศิลป์	คณะมนุษยศาสตร์ และสังคมศาสตร์	คณะครุศาสตร์
27 กรกฎาคม 2560	คณะวิทยาการคอมพิวเตอร์ฯ	คณะวิทยาการการจัดการ	คณะเทคโนโลยีการเกษตร	คณะนิเทศศาสตร์	คณะนิติศาสตร์



สถาบันวิจัยและพัฒนา ขอแจ้งรายละเอียดเพื่อเป็นข้อมูล  
ให้คณาจารย์และนักวิจัยที่ประสงค์จะติดต่อหรือมารับบริการ ดังนี้

1. ตั้งอยู่ที่ ชั้น 5 อาคารเฉลิมพระเกียรติพระเทพรัตนราชสุดาฯ  
(อาคาร 36) (อาคารใกล้ 7-11)
2. โทรศัพท์ 039-319111 ต่อ 3515 โทรศัพท์มือถือ 086-4402639
3. เปิดทำการวันจันทร์-ศุกร์ เวลา 08.30 - 16.30 น.  
(หยุดวันเสาร์-อาทิตย์)



**สำนักงาน  
สถาบันวิจัยและพัฒนา**



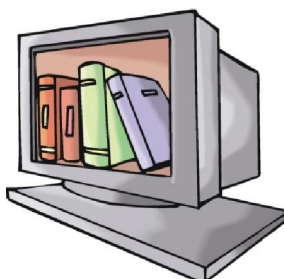
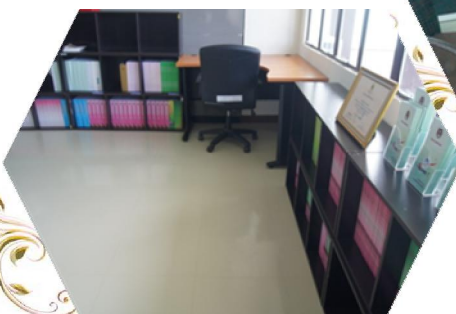
**ห้องสมุดงานวิจัย  
บริการยืม/คืน งานวิจัย**



**มุมต้อนรับ  
สำหรับผู้มาติดต่อ**



**มุมสืบค้นงานวิจัย**







ภาพข่าว



## โครงการประชุมเชิงปฏิบัติการ ขับเคลื่อนโครงการความร่วมมือ มรภ.-สกว.



เมื่อวันที่ 5-7 ตุลาคม 2559 ผู้ช่วยศาสตราจารย์สุรียมาศ สุขกลี ผู้อำนวยการสถาบันวิจัยและพัฒนา มหาวิทยาลัยราชภัฏรำไพพรรณี ได้เข้าร่วมโครงการประชุมเชิงปฏิบัติการขับเคลื่อนโครงการความร่วมมือ มรภ.-สกว. (โครงการพัฒนาระบบบริหารจัดการงานวิจัยเพื่อชุมชนท้องถิ่น และโครงการพัฒนาศักยภาพ) ณ มหาวิทยาลัยราชภัฏพระนคร กรุงเทพมหานคร



ซึ่งโครงการดังกล่าวมีวัตถุประสงค์เพื่อ 1) รวบรวมข้อมูลและวิเคราะห์ศักยภาพการบริหารจัดการงานวิจัย เพื่อชุมชนท้องถิ่นในระดับมหาวิทยาลัยราชภัฏและกลุ่มมหาวิทยาลัยราชภัฏในระดับภูมิภาค 2) เพื่อออกแบบกลไก และระบบการบริหารจัดการงานวิจัยที่เหมาะสมกับศักยภาพและพื้นที่ของมหาวิทยาลัยราชภัฏ 3) เพื่อรวบรวม รายชื่อนักวิจัยเพื่อชุมชนท้องถิ่นระดับเชี่ยวชาญ และผู้ทรงคุณวุฒิงานวิจัยเพื่อชุมชนท้องถิ่นของมหาวิทยาลัย ราชภัฏทั้งในระดับมหาวิทยาลัยและกลุ่มมหาวิทยาลัยในระดับภูมิภาคที่สอดคล้องกับ RE-PROFILING มรภ. และ 4) เพื่อประสานงานและติดต่อโครงการพัฒนานักวิจัยและผู้ทรงคุณวุฒิของมรภ. 7 ภูมิภาค ซึ่งมีผู้ช่วยศาสตราจารย์ ณรงค์ศักดิ์ จักรกรรณ์ ผู้อำนวยการสถาบันวิจัยและพัฒนา มหาวิทยาลัยราชภัฏพระนคร เป็นผู้แทนรับทุน ภายใต ความร่วมมือฯ มรภ. - สกว.



## สถาบันวิจัยและพัฒนา ร่วมแสดงมูทิตาจิตแด่ผู้เกษียณอายุราชการ 2559

เมื่อวันที่ 28 กันยายน 2559 ที่ผ่านมา สถาบันวิจัยและพัฒนา ร่วมแสดงมูทิตาจิตแด่ผู้เกษียณอายุราชการ โดยมอบของที่ระลึกและร่วมงานเลี้ยงขอบคุณผู้เกษียณ ณ โรงแรมเปิด มหาวิทยาลัยราชภัฏรำไพพรรณี

นำโดยผู้ช่วยศาสตราจารย์สุรีย์มาศ สุขกสิ และบุคลากรสถาบันวิจัยและพัฒนา ซึ่งในปีนี้มีมหาวิทยาลัยราชภัฏรำไพพรรณี มีผู้เกษียณอายุราชการ ทั้งสิ้น 6 ท่าน



ผู้ช่วยศาสตราจารย์สุรีย์มาศ สุขกสิ

ผู้อำนวยการสถาบันวิจัยและพัฒนา มอบของที่ระลึกแด่ผู้เกษียณอายุราชการ 2559





## เกร็ดวิทย์



### ศัพท์วิจัยน่ารู้

ยุคนี้เป็นยุคที่การค้นคว้าหาข้อมูลการวิจัยเป็นไปอย่างรวดเร็ว คณาจารย์ หรือนักศึกษาที่สนใจอ่านรายงานหรือบทความวิจัยต้องอาศัยข้อมูลการวิจัยต่าง ๆ ที่เป็นปัจจุบันเพื่อใช้ประกอบการตัดสินใจในการแก้ปัญหาต่างๆ ดังนั้นจึงจำเป็นต้องมีทักษะ ความรู้ในการอ่านเพื่อประเมินรายงานหรือบทความวิจัย อย่างไรก็ตามปัญหาสำคัญประการหนึ่งในการอ่านหรือประเมินบทความวิจัย คือ ความรู้และเข้าใจศัพท์เฉพาะที่ใช้ในการวิจัยซึ่งหลายคำมีความหมายใกล้เคียงกัน ผู้อ่านที่ไม่คุ้นเคยศัพท์เฉพาะเหล่านี้ อาจเกิดความไม่เข้าใจลึกซึ้ง หรือแม้กระทั่งอาจลดแรงจูงใจของผู้อ่านหรือนักศึกษาในการเรียนได้ด้วยเหตุนี้สถาบันวิจัยและพัฒนาจึงได้รวบรวมศัพท์เฉพาะทางการวิจัยและสถิติและความหมายของศัพท์มานำเสนอเพื่อให้เข้าใจได้ง่ายมากขึ้น โดยจะนำเสนอศัพท์ไล่เรียงตามตัวอักษรในภาษาอังกฤษ ซึ่งฉบับนี้ ขอนำเสนอศัพท์ด้านการวิจัยและสถิติ ในตัวอักษร **Y** ที่พบเห็นโดยทั่วไป ดังนี้



#### Y Axis – แกนวาย

แกนตั้งในการนำเสนอข้อมูลในรูปกราฟ ซึ่งช่วยให้ผู้อ่านเห็นลักษณะการกระจายของข้อมูลได้ง่ายและชัดเจน บางครั้งเรียกว่า ordinate หรือ vertical axis

#### ข้อมูลอ้างอิง

บุญธรรม กิจปรีดาบริสุทธิ์. 2540. ปทานุกรมการวิจัย REFERENCE HANDBOOK OF RESEARCH

METHOD. กรุงเทพฯ: มหาวิทยาลัยมหิดล.

ศุภกิจ วงศ์วัฒนุกิจ. 2550. พจนานุกรมศัพท์การวิจัยและสถิติ. กรุงเทพฯ: สำนักพิมพ์การพิมพ์.

# สังเคราะห์งานวิจัย

อาจารย์ลลิตา เจริญวิเศษ ภาควิชาคหกรรมศาสตร์  
อาจารย์ดร.ชวัลรัตน์ สมนึก ภาควิชาวิทยาศาสตร์สิ่งแวดล้อม  
คณะวิทยาศาสตร์และเทคโนโลยี มหาวิทยาลัยราชภัฏรำไพพรรณี



สถาบันวิจัยและพัฒนา มีบทสังเคราะห์งานวิจัยในสาขาวิชาวิทยาศาสตร์สิ่งแวดล้อมที่นำเสนอมาฝาก สำหรับฉบับนี้เป็นงานวิจัยเรื่อง “การตรวจสอบเชื้อโคลิฟอร์มแบคทีเรียในอาหารพร้อมบริโภคในมหาวิทยาลัยราชภัฏรำไพพรรณี” โดยอาจารย์ลลิตา เจริญวิเศษ อาจารย์ประจำภาควิชาคหกรรมศาสตร์ ร่วมกับอาจารย์ ดร.ชวัลรัตน์ สมนึก อาจารย์ประจำภาควิชาวิทยาศาสตร์สิ่งแวดล้อม และนางสาวบุษบา สิทธิ นักศึกษาชั้นปีที่ 4 (ปัจจุบันสำเร็จการศึกษาแล้ว) สาขาวิชาวิทยาศาสตร์สิ่งแวดล้อม คณะวิทยาศาสตร์และเทคโนโลยี

งานวิจัยดังกล่าวมีแนวคิดมาจากความประสงค์ให้โรงอาหารของมหาวิทยาลัยมีมาตรฐานตามหลักการสุขาภิบาลอาหาร และสร้างความเชื่อมั่นให้กับผู้บริโภคในการเลือกซื้ออาหารให้เกิดความปลอดภัยต่อสุขภาพอนามัยของตนเอง เนื่องจากแบคทีเรียในกลุ่มโคลิฟอร์มส่วนใหญ่ไม่ใช่จุลินทรีย์ก่อโรค แต่ปริมาณของโคลิฟอร์มแบคทีเรียใช้เป็นดัชนีชี้สุขาภิบาลอาหาร (Food sanitation) และน้ำ การพบโคลิฟอร์มแบคทีเรียในอาหารและน้ำปริมาณมาก บ่งชี้ถึงความไม่สะอาดไม่ถูกสุขลักษณะ อาจมีการปนเปื้อนของอุจจาระของคน หรือ สัตว์เลี้ยงดู ซึ่งมีความสัมพันธ์กับการเสื่อมเสียของอาหารต่างๆ

ผู้วิจัยจึงดำเนินการวิจัย โดยมีวัตถุประสงค์หลักเพื่อตรวจสอบการปนเปื้อนของโคลิฟอร์มแบคทีเรียในอาหารพร้อมบริโภคประเภทข้าวแกงที่จำหน่ายในโรงอาหารใต้อาคารเฉลิมพระเกียรติ (อาคาร 35) และโรงอาหารข้างหอพักนักศึกษาหญิง โดยแบ่งประเภทของอาหารออกเป็น 3 กลุ่มตามระยะเวลาการได้รับความร้อน คือ กลุ่มต้มหรือแกง กลุ่มผัดหรือทอด และกลุ่มยำหรือน้ำพริก โดยใช้ชุดทดสอบจากกรมวิทยาศาสตร์การแพทย์ (SI-2) และวิธีมาตรฐานเอ็มพีเอ็น (Most probable number, MPN) ทำการสุ่มเก็บตัวอย่างในช่วงเวลา 11.00-12.00 น. จำนวน 2 ครั้ง แต่แต่ละครั้งห่างกันสองสัปดาห์รวมทั้งสิ้น 30 ตัวอย่างพบว่า สภาพแวดล้อมโดยทั่วไปของโรงอาหารทั้ง 2 แห่งมีลักษณะใกล้เคียงกัน ส่วนใหญ่มีลักษณะเป็นไปตามมาตรฐานการสุขาภิบาลอาหาร คือ มีการก่อกองขึ้นเป็นแท่นสำหรับวางอาหาร และมีตู้สำหรับปกปิดอาหาร แต่ยังพบอาหารบางส่วนมีการวางไว้นอกตู้ในบางร้าน การแต่งกายของผู้ขายอาหารมีการสวมผ้ากันเปื้อนและหมวกคลุมผม อาหารแต่ละรายการมีทัฟฟ์สำหรับการตักแยกกันชัดเจน ไม่มีการใช้มือหยิบจับอาหาร แต่อย่างไรก็ตามทุกร้านไม่มีการอุ่นอาหารสำหรับขายตลอดช่วงเวลารวางขายตลอดวันดังภาพที่ 1



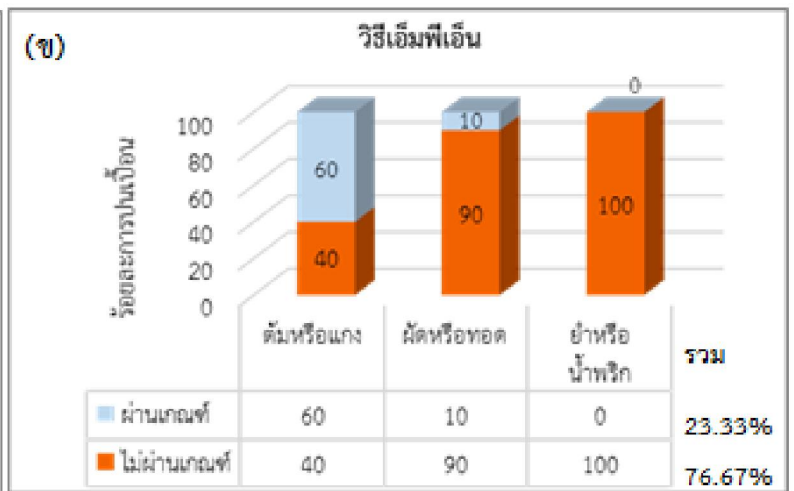
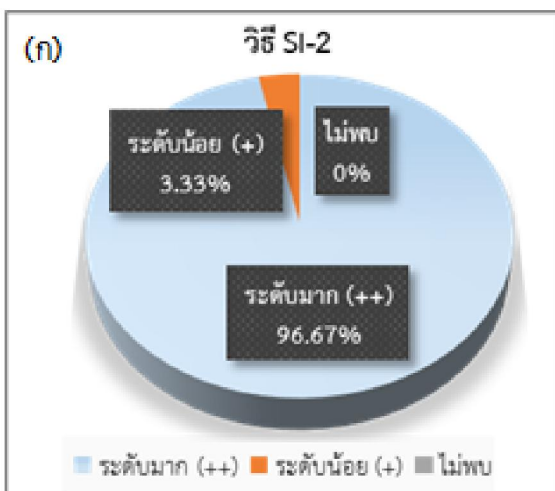




ภาพที่ 1 ลักษณะการจัดวางอาหารของร้านอาหารในโรงพยาบาลทั้ง 2 แห่ง

นอกจากนี้การตรวจสอบโคลิฟอร์มแบคทีเรียโดยใช้ชุดทดสอบ SI-2 และวิธีเอ็มพีเอ็น พบการปนเปื้อนโคลิฟอร์มแบคทีเรียในตัวอย่างอาหารทุกกลุ่ม คิดเป็นร้อยละ 100 โดยกลุ่มของอาหารที่มีการปนเปื้อนโคลิฟอร์มแบคทีเรียมากที่สุด คือ กลุ่มยำหรือน้ำพริก รองลงมาคือ กลุ่มผัดหรือทอด และกลุ่มต้มหรือแกง ตามลำดับซึ่งการใช้ชุดทดสอบ SI-2 สามารถแบ่งการปนเปื้อนออกเป็นระดับต่างๆ คือ ปนเปื้อนระดับมาก (++) ร้อยละ 96.67 และปนเปื้อนระดับน้อย (+) ร้อยละ 3.33 (ภาพที่ 2ก)

ส่วนการตรวจสอบด้วยวิธีเอ็มพีเอ็น สามารถนำผลเปรียบเทียบกับเกณฑ์มาตรฐานคุณภาพจุลินทรีย์ของกรมวิทยาศาสตร์การแพทย์ กระทรวงสาธารณสุข (2536) พบการปนเปื้อนที่ผ่านเกณฑ์มาตรฐานคิดเป็นร้อยละ 23.33 และไม่ผ่านเกณฑ์มาตรฐานคิดเป็นร้อยละ 76.67 (ภาพที่ 2ข)



อย่างไรก็ตามโคลิฟอร์มแบคทีเรียซึ่งเป็นแบคทีเรียที่ส่งผลกระทบต่อระบบทางเดินอาหารสามารถพบได้ในสภาพแวดล้อมโดยทั่วไป ซึ่งอาจถูกปนเปื้อนในอาหารได้ตลอดเวลาทั้งจากการฟุ้งกระจายของฝุ่นละอองที่มีเชื้อโรคและแมลงรบกวนต่างๆ จึงเป็นการยากที่จะหลีกเลี่ยงอาหารที่ปนเปื้อนเชื้อแบคทีเรียได้แต่ผู้ผลิตต้องพยายามเตรียมวัตถุดิบและอุปกรณ์ให้มีความสะอาดและถูกสุขอนามัย เพื่อลดการปนเปื้อนให้ได้มากที่สุด ซึ่งวิธีการหาสิ่งปกคลุมอาหาร การล้างการใช้รังสี หรือการให้ความร้อนในกระบวนการผลิตและจำหน่ายอาหารสามารถลดจำนวนจุลินทรีย์ในอาหารลงได้

ผู้วิจัยมีแนวคิดการทำวิจัยเพื่อนำเสนอผลการวิจัยให้กับผู้บริหารหรือผู้มีส่วนเกี่ยวข้องในการกำหนดนโยบายปรับปรุงรูปแบบการจำหน่ายอาหารในโรงพยาบาลให้ถูกต้องตามหลักการสุขาภิบาลอาหารและสิ่งแวดล้อมมากขึ้น รวมถึงมาตรฐานด้านความปลอดภัยของอาหาร (Food safety) เพื่อความปลอดภัยของผู้บริโภค และสร้างความเชื่อมั่นให้กับบุคลากร นักศึกษา และบุคคลทั่วไปในการซื้ออาหารภายในมหาวิทยาลัยต่อไป



ขอขอบคุณข้อมูลที่ดี มีประโยชน์จาก

อาจารย์ลลิตา เจริญวิเศษ (หัวหน้าโครงการวิจัย) ภาควิชาคหกรรมศาสตร์ หมายเลขติดต่อ 089-938-8948

อาจารย์ดร.ชวัลรัตน์ สมนึก (ผู้ร่วมวิจัย) ภาควิชาวิทยาศาสตร์สิ่งแวดล้อม หมายเลขติดต่อ 086-829-9550

คณะวิทยาศาสตร์และเทคโนโลยี มหาวิทยาลัยราชภัฏรำไพพรรณี

งบประมาณสนับสนุนจากกองทุนวิจัย มหาวิทยาลัยราชภัฏรำไพพรรณี ปีงบประมาณ 2558

ขอเชิญนักวิจัยที่สนใจ ร่วมส่งบทส่งเคราะห์งานวิจัยเพื่อเผยแพร่ประชาสัมพันธ์ในสารวิจัยรำไพพรรณี

ได้ที่ E-MAIL: RESEARCH\_RBRU2010@HOTMAIL.COM โทรศัพท์มือถือ. 086-4402639

### กองบรรณาธิการสารวิจัยรำไพพรรณี

ผู้ช่วยศาสตราจารย์สุรีย์มาศ สุขกลี

ผู้ช่วยศาสตราจารย์นภดล แสงแข

อ.หยาดรุ่ง สุวรรณรัตน์

อ.พัชรินทร์ รุจิรานุกูล

น.ส.บุศรา สารเกษ

น.ส.กรรณิกา สุขสมัย

น.ส.นิตยา ต้นสาย

น.ส.ปิยาภรณ์ กระจ่างศรี

น.ส.ชุตินา พิมพ์ภาพ

น.ส.ชุลีรัตน์ ผดุงสิน

โทรศัพท์มือถือ. 086-4402639

โทรศัพท์ 039-319111 ต่อ 3515

E-MAIL: RESEARCH\_RBRU2010@HOTMAIL.COM

WEBSITE: WWW.RBRU.AC.TH/ORG/RESEARCH/INDEX.PHP

