



15 สิงหาคม 2558 – 15 กันยายน 2558

การบรรยายพิเศษ

งานประชุมวิชาการวิจัยรำไพพรรณี ครั้งที่ 9

“การปรับตัวเข้ากับสภาพแวดล้อมที่เปลี่ยนไป (โลกาภิวัตน์) กับการเจริญเติบโตของเอเชีย”

โดย ศาสตราจารย์ ดร.ลิขิต ชีระเวคิน
ราชบัณฑิต
อดีตรัฐมนตรีช่วยว่าการกระทรวงมหาดไทย

วันที่ 19 ธันวาคม 2558 เวลา 09.00 – 12.00 น.
ณ ห้องประชุม 35201 อาคารเฉลิมพระเกียรติฯ (35) ชั้น 2

ลงทะเบียนเข้าร่วมได้ที่ <http://www.rbru.ac.th/org/research/>
039-319111 ต่อ 3505, 3515 /มือถือ 086-4402639

ศ.ดร.ลิขิต ชีระเวคิน

จัดโดย สถาบันวิจัยและพัฒนา

ขอเชิญเข้าร่วมฟัง การบรรยายพิเศษ งานประชุมวิชาการวิจัย รำไพพรรณี ครั้งที่ 9 ในหัวข้อ “การปรับตัวเข้ากับสภาพแวดล้อมที่เปลี่ยนไป (โลกาภิวัตน์) กับการเจริญเติบโตของเอเชีย”

โดย ศาสตราจารย์ ดร.ลิขิต ชีระเวคิน อดีตรัฐมนตรีช่วยว่าการกระทรวงมหาดไทย ในวันที่ 19 ธันวาคม 2558 ณ ห้องประชุม 35201 อาคารเฉลิมพระเกียรติ (35) ชั้น 2

แหล่งเผยแพร่ผลงานวิจัย.....	2
แหล่งทุนวิจัย.....	3
กรณีวิจัย.....	4
ภาพข่าว.....	5-7
สังเคราะห์งานวิจัย.....	8-9



ปรัชญา : เป็นองค์กรเพื่อเสริมสร้างนักวิจัยและงานวิจัยที่มีคุณภาพนำไปสู่การใช้ประโยชน์
วิสัยทัศน์ : เป็นองค์กรหลักที่มุ่งพัฒนางานวิจัยเพื่อท้องถิ่นสู่สากล



การประชุมวิชาการวิจัยรำไพพรรณี ครั้งที่ 9

เนื่องในโอกาสคล้ายวันพระราชสมภพสมเด็จพระนางเจ้ารำไพพรรณี ครบ 111 ปี

เรื่อง “การบูรณาการงานวิจัย เพื่อพัฒนาท้องถิ่นอย่างยั่งยืน”

วันที่ 19 - 20 ธันวาคม 2558

ณ อาคารเฉลิมพระเกียรติฯ มหาวิทยาลัยราชภัฏรำไพพรรณี



ค่าลงทะเบียนร่วมงานประชุมวิชาการ

ประเภทนำเสนอผลงานวิจัย	อัตราค่าลงทะเบียน (บาท)
นักวิจัย /บุคคลภายนอก/ นักศึกษาปริญญาโท/นักศึกษาปริญญาเอก	2,000
อาจารย์และบุคลากรของมหาวิทยาลัยราชภัฏรำไพพรรณี (ผลงานวิจัยต้องสังกัดมหาวิทยาลัยราชภัฏรำไพพรรณี)	1,500
ประเภทร่วมฟังบรรยายพิเศษ	อัตราค่าลงทะเบียน (บาท)
นักวิจัย /บุคคลภายนอก/ นักศึกษาปริญญาโท/นักศึกษาปริญญาเอก	200
อาจารย์และบุคลากรของมหาวิทยาลัยราชภัฏรำไพพรรณี	

วิธีการชำระเงิน

○ โอนเงินเข้าบัญชีหมายเลข 178-1-48957-9 ชื่อบัญชี มหาวิทยาลัยราชภัฏรำไพพรรณี ประเภทบัญชีออมทรัพย์ ธนาคารกรุงศรีอยุธยา (สาขาสี่แยกเขาไผ่)

ค่าลงทะเบียนนำเสนองานวิจัย รวมถึง กระเป๋าเอกสาร 1 ใบ อาหารกลางวัน 2 มื้อ และอาหารว่าง 4 มื้อ ประกาศนียบัตร 1 ใบ

เอกสารประกอบการประชุมทางวิชาการ (Proceeding) 1 เล่ม ซีดี 1 แผ่น

ค่าลงทะเบียนร่วมฟังบรรยายพิเศษ รวมถึง กระเป๋าเอกสาร 1 ใบ อาหารกลางวัน 2 มื้อ

และอาหารว่าง 4 มื้อ

กลุ่มสาขาที่นำเสนอ

- การศึกษา
- การจัดการ/บริหารธุรกิจ
- มนุษยศาสตร์และสังคมศาสตร์
- วิทยาศาสตร์และเทคโนโลยี

(ด้านการเกษตรและอาหาร, ด้านอุตสาหกรรม/วิศวกรรม, ด้านเทคโนโลยีสารสนเทศ, วิทยาศาสตร์และเทคโนโลยีที่เกี่ยวข้องกับภูมิปัญญาและการพัฒนาท้องถิ่น)

รับเพียง 90 บทความเท่านั้น

- ภาคโปสเตอร์ 30 บทความ

- ภาคบรรยาย 60 บทความ

สอบถามรายละเอียดเพิ่มเติม

: สถาบันวิจัยและพัฒนา มหาวิทยาลัยราชภัฏรำไพพรรณี โทรศัพท์ 086-4402639, 039-319111 ต่อ 3505 (นิตยา,อุไรวรรณ ผู้ประสานงาน)



แหล่งทุนวิจัย

การเปิดรับข้อเสนอโครงการวิจัยเพื่อขอรับการสนับสนุนทุนวิจัยภายใต้ โครงการส่งเสริมการวิจัย ในอุดมศึกษา สำนักงานคณะกรรมการการอุดมศึกษา (สกอ.) ประจำปีงบประมาณ 2559

สถาบันวิจัยและพัฒนา จึงขอประชาสัมพันธ์ การเปิดรับข้อเสนอโครงการวิจัยเพื่อขอรับการสนับสนุนทุนวิจัย ภายใต้โครงการส่งเสริมการวิจัยในอุดมศึกษา สำนักงานคณะกรรมการการอุดมศึกษา (สกอ.) ประจำปีงบประมาณ 2559 สามารถดาวน์โหลด แบบฟอร์มการส่งข้อเสนอการวิจัย พร้อมคำชี้แจงต่าง ๆ ได้ที่เว็บไซต์สถาบันวิจัยและพัฒนา <http://www.rbru.ac.th/org/research/index.php> และสอบถามรายละเอียดได้ที่เบอร์โทรศัพท์มือถือ 086-4402639

ทั้งนี้ ขอให้นำส่งข้อเสนอการวิจัย มายังสถาบันวิจัยและพัฒนา ภายในวันที่ 5 ตุลาคม 2558 ก่อนเวลา 16.00 น. เท่านั้น เพื่อสถาบันวิจัยและพัฒนาจะได้ดำเนินการตรวจสอบรายละเอียดข้อเสนอการวิจัยให้ครบถ้วนและถูกต้องตามหลักเกณฑ์ที่สำนักบริหารโครงการส่งเสริมการวิจัยในอุดมศึกษา ฯ กำหนดต่อไป

ข้อกำหนดการส่งข้อเสนอโครงการ

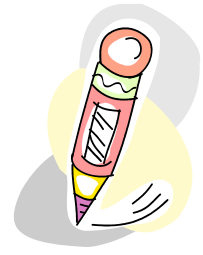
1. จัดทำข้อเสนอโครงการวิจัยตามแบบฟอร์ม ว1ด (แบบฟอร์ม 1)
2. ระยะเวลาการดำเนินโครงการภายใน 1 ปีงบประมาณ
3. เป็นหัวหน้าโครงการวิจัยได้เพียง 1 โครงการเท่านั้น
4. กรอกข้อมูลเลือกคณบดีให้ครบถ้วน ชัดเจน (แบบฟอร์ม 2)
5. กรอกข้อมูล OUTPUT เพื่อประกอบการพิจารณา (แบบฟอร์ม 3)
6. บุคคลที่เคยได้รับสนับสนุนทุนวิจัย จากโครงการส่งเสริมฯ ระหว่างปีงบประมาณ 2554-2558 ต้องให้ข้อมูล OUTPUT ของแต่ละปีด้วย (แบบฟอร์ม 4)
7. แนบสำเนาผลงานตีพิมพ์หน้าแรกของหัวหน้าโครงการย้อนหลัง 4 ปี
8. หากไม่มีลายเซ็นจริงของหัวหน้าโครงการวิจัยจะไม่รับพิจารณาโครงการ
9. ต้องมีหนังสือนำส่งลงนามจริงโดยผู้บังคับบัญชาระดับคณบดีหรือเทียบเท่าขึ้นไป
10. หากงบประมาณที่เสนอขอถูกปรับลด สามารถปรับข้อเสนอโครงการให้สอดคล้องกับงบประมาณที่ได้รับจัดสรร

เอกสารที่ต้องจัดส่ง

- 1) แบบฟอร์ม 1 : แบบเสนอโครงการวิจัย (ว1ด) จำนวน 1 ชุด
****ต้องมีลายเซ็นจริงของหัวหน้าโครงการวิจัย (นักวิจัย 1 ท่าน เป็นหัวหน้าโครงการวิจัยได้ 1 โครงการเท่านั้น)**
 - 2) แบบฟอร์ม 2 : แบบการเลือกคณบดีประจำปีงบประมาณ 2559 จำนวน 1 ชุด
****นักวิจัยต้องเลือกเพียง 1 คณบดี**
 - 3) แบบฟอร์ม 3 : OUT ที่คาดว่าจะได้ในปีงบประมาณ 2559 จำนวน 1 ชุด
 - 4) แบบฟอร์ม 4 : OUT ปีงบประมาณ 2554-2558 จำนวน 1 ชุด
- *สำหรับผู้ที่เคยรับทุน HERP**
- 5) ไฟล์ข้อมูลแบบฟอร์ม 1-4



เกร็ดวิจัย



ศัพท์วิจัยน่ารู้ (ต่อ)

ยุคนี้เป็นยุคที่การค้นคว้าหาข้อมูลการวิจัยเป็นไปอย่างรวดเร็ว คณาจารย์หรือนักศึกษา ที่สนใจอ่านรายงานหรือบทความวิจัยต้องอาศัยข้อมูลการวิจัยต่าง ๆ ที่เป็นปัจจุบันเพื่อใช้ประกอบการตัดสินใจในการแก้ปัญหาต่าง ๆ ดังนั้นจึงจำเป็นต้องมีทักษะ ความรู้ในการอ่านเพื่อประเมินรายงานหรือบทความวิจัย อย่างไรก็ตามปัญหาสำคัญประการหนึ่งในการอ่านหรือประเมินบทความวิจัย คือ ความรู้และเข้าใจศัพท์เฉพาะที่ใช้ในการวิจัยซึ่งหลายคำมีความหมายใกล้เคียงกัน ผู้อ่านที่ไม่คุ้นเคยศัพท์เฉพาะเหล่านี้ อาจเกิดความไม่เข้าใจลึกซึ้ง หรือแม้กระทั่งอาจลดแรงจูงใจของผู้่านหรือนักศึกษาในการเรียนได้ด้วยเหตุนี้สถาบันวิจัยและพัฒนาจึงได้รวบรวมศัพท์เฉพาะทางการวิจัยและสถิติ และความหมายของศัพท์มาแนะนำเสนอเพื่อให้เข้าใจได้ง่ายมากขึ้นโดยจะนำเสนอศัพท์ที่ไล่เรียงตามตัวอักษรในภาษาอังกฤษ ซึ่งฉบับนี้ ขอแนะนำศัพท์ด้านการวิจัยและสถิติ ในตัวอักษร **W** และ **X** ที่พบเห็นโดยทั่วไป ดังนี้

Within –Group (Subjects) Research Design – รูปแบบการวิจัยเปรียบเทียบภายในกลุ่ม

รูปแบบการวิจัยที่มีการเปรียบเทียบกันภายในกลุ่มเดียวกันหรือในคนคนเดียวเพื่อผลของ ตัวแปร กวนอื่นที่ไม่ต้องการศึกษาโดยเฉพาะที่เกี่ยวข้องกับคุณลักษณะของตัวอย่าง รูปแบบการวิจัยนี้มักวิจัยให้สิ่ง แทรกแซงแต่ละชนิดกับคนคนเดียวกัน ดังนั้นจึงเป็นการเปรียบเทียบกับตัวเองหรือควบคุมตัวเอง ทำให้เพิ่ม อำนาจในการทดสอบ (power of the test) และใช้ขนาดตัวอย่างที่เล็กลงได้ ตัวแปรอิสระในที่นี้อาจเป็น 1) การ วัดซ้ำ ๆ ก่อนหลังในคนเดียวกัน หรือ 2) การให้ตัวแปรอิสระหลายชนิดหรือให้ตัวแปรอิสระชนิดเดียวแต่มี หลายระดับในคนเดียวกัน หรือคนเดียวกันต้องผ่านการได้รับตัวแปรอิสระแต่ละชนิดที่นักวิจัยสนใจ ศึกษา แล้วมีการวัดผลที่เกิดขึ้นซ้ำ ๆ ในคนเดียวกัน รูปแบบการวิจัยนี้มีชื่อเรียกอื่น ๆ ว่า same-subjects research design, repeated measure design ตัวอย่าง เช่น การศึกษาประสิทธิภาพของยา A ในการลดระดับ คอเลสเตอรอลในเลือดในผู้ป่วยที่มีภาวะไขมันในเลือดสูง การวิจัยนี้มีการสุ่มเลือกผู้ป่วย 40 คน ให้ได้รับยา A และมีการวัดระดับคอเลสเตอรอลก่อนได้รับยา (ครั้งที่ 1) หลังได้รับยาไปแล้วที่ 1 เดือน (ครั้งที่ 2) และ 3 เดือน (ครั้งที่ 3)



X Axis – แกนเอกซ์

แกนเอกซ์ เป็นแกนนอนในการนำเสนอข้อมูลในรูปกราฟ ซึ่งช่วยให้ผู้อ่านเห็นลักษณะ การกระจายของข้อมูลได้ง่ายและชัดเจน บางครั้งเรียกว่า abscissa หรือ horizontal axis

ข้อมูลอ้างอิง

บุญธรรม กิจปรีดาบริสุทธิ์. 2540. ปทานุกรมการวิจัย REFERENCE HANDBOOK OF RESEARCH METHOD. กรุงเทพฯ: มหาวิทยาลัยมหิดล.

ศุภกิจ วงศ์วัฒนุกิจ. 2550. พจนานุกรมศัพท์การวิจัยและสถิติ. กรุงเทพฯ: ด่านสุทธการพิมพ์.



มหกรรมงานวิจัยแห่งชาติ
Thailand Research Expo 2015

เมื่อวันที่ 16-20 สิงหาคม 2558 ที่ผ่านมา สถาบันวิจัยและพัฒนา มหาวิทยาลัยราชภัฏรำไพพรรณี เข้าร่วมจัดนิทรรศการ “มหัศจรรย์หนามแดง” (บูธ AM 7) ในงาน มหกรรมงานวิจัยแห่งชาติ 2558 (Thailand Research Expo 2015) ณ โรงแรมเซ็นทาราแกรนด์ และบางกอกคอนเวนชันเซ็นเตอร์ เซ็นทรัลเวิลด์ กรุงเทพฯ

โดยภาคการประชุม สถาบันวิจัยและพัฒนา มหาวิทยาลัยราชภัฏรำไพพรรณี นำผลงานวิจัย ในกลุ่ม หัวข้อ “ผลิตภัณฑ์แปรรูปจากหนามแดง” จากอาจารย์กุลพร พุทธิมี คณะเทคโนโลยีการเกษตร เข้าร่วม ถ่ายทอดความรู้ในภาคการประชุมกลุ่มเฉพาะเรื่อง เวลา 09.00-12.00 น.

และภาคนิทรรศการ ของสถาบันวิจัยและพัฒนา มหาวิทยาลัยราชภัฏรำไพพรรณี จะจัดอยู่ในกลุ่ม งานวิจัยเพื่อการพัฒนาเกษตรและอุตสาหกรรมเกษตรแปรรูป และผลงานวิจัยที่ได้นำเสนอในภาคนิทรรศการ ได้แก่

1. การพัฒนาผลิตภัณฑ์หนามแดง อาจารย์กุลพร พุทธิมี : คณะเทคโนโลยีการเกษตร
2. พัฒนาผลิตภัณฑ์น้ำหนามแดงพร้อมดื่ม อาจารย์กุลพร พุทธิมี : คณะเทคโนโลยีการเกษตร

ในการนี้ สถาบันวิจัยและพัฒนา ขอขอบคุณนักวิจัย คณาจารย์ที่ให้ความร่วมมือในการจัดการครั้งนี้ เป็นอย่างดี และหวังว่าจะได้รับความร่วมมือเช่นนี้อีก ในครั้งต่อไป



บรรยากาศ ภาคการประชุม



บรรยากาศ ภาคนิทรรศการ





แลกเปลี่ยนเรียนรู้
การดำเนินงานด้านการประกันคุณภาพการศึกษา
และการดำเนินงานด้านการวิจัย กับเครือข่าย

เมื่อวันที่ 27-28 สิงหาคม 2558 ที่ผ่านมา สถาบันวิจัยและพัฒนา มหาวิทยาลัยราชภัฏรำไพพรรณี นำโดย ดร.ชวัลรัตน์ สมนึก และอาจารย์สุทธินันท์ โสทวิถี รองผู้อำนวยการสถาบันวิจัยและพัฒนา พร้อมด้วยเจ้าหน้าที่ ร่วมแลกเปลี่ยนเรียนรู้การดำเนินงานด้านการประกันคุณภาพการศึกษาและการดำเนินงานด้านการวิจัย กับเครือข่าย ณ มหาวิทยาลัยราชภัฏกาญจนบุรี จ.กาญจนบุรี และมหาวิทยาลัยราชภัฏหมู่บ้านจอมบึง จ.ราชบุรี

นอกจากนี้ สถาบันวิจัยและพัฒนา มหาวิทยาลัยราชภัฏรำไพพรรณี ได้ลงนามความร่วมมือ (MOU) ทางด้านการวิจัยและการประกันคุณภาพการศึกษา กับสถาบันวิจัยและพัฒนา มหาวิทยาลัยราชภัฏกาญจนบุรี โดยผู้บริหารของสถาบันวิจัย ทั้ง 2 แห่ง ร่วมลงนาม



ณ มหาวิทยาลัยราชภัฏกาญจนบุรี



ณ มหาวิทยาลัยราชภัฏหมู่บ้านจอมบึง





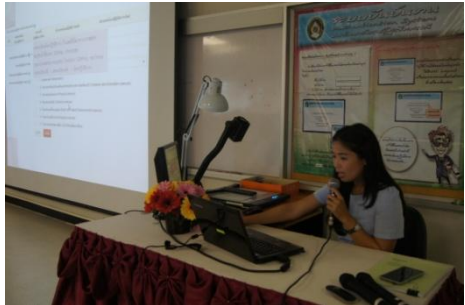
การฝึกปฏิบัติการ
การใช้งานระบบบริหารจัดการงานวิจัยแห่งชาติ (NRMS)
เพื่อเสนอของบประมาณแผ่นดินประจำปี 2560

เมื่อวันที่ 2 กันยายน 2558 ที่ผ่านมา สถาบันวิจัยและพัฒนา จัดการฝึกปฏิบัติการใช้งานระบบบริหารจัดการงานวิจัยแห่งชาติ (NRMS) ให้กับคณาจารย์ มหาวิทยาลัยราชภัฏรำไพพรรณี ที่ประสงค์จะส่ง ข้อเสนอ โครงการวิจัย เพื่อของบประมาณแผ่นดินประจำปี 2560 ณ ห้องคอมพิวเตอร์ 3506 ชั้น 3 อาคารเฉลิมพระเกียรติฯ (35) วิทยากรโดย นางสาวบุศรา สารเกษ และนางสาวชุตินา พิมพ์ภาพ ซึ่งมีคณาจารย์เข้าร่วมการฝึกปฏิบัติการมากกว่า 20 คน และได้นำความรู้ที่ได้มาใช้ในการกรอกระบบ (NRMS) เพื่อประกอบการขอทุนสนับสนุนงานวิจัย ในปีงบประมาณ 2560

ในการนี้ สถาบันวิจัยและพัฒนา ขอขอบพระคุณคณาจารย์ที่ให้ความร่วมมือในครั้งนี้ ซึ่งได้รับความสนใจส่งข้อเสนอโครงการวิจัยมากกว่า 30 โครงการ



บรรยากาศ การลงทะเบียน



นางสาวบุศรา สารเกษ วิทยากรการฝึกปฏิบัติการ



บรรยากาศ ภายในห้องฝึกปฏิบัติการ



สิ่งประดิษฐ์งานวิจัย



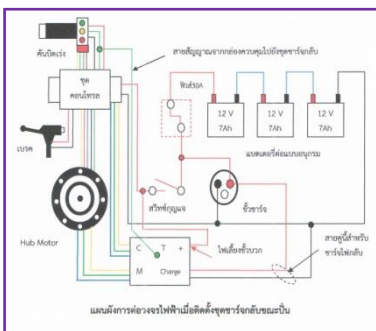
อาจารย์กฤษณะ จันทสิทธิ์

อาจารย์คมสัน ม่วยสี

คณะเทคโนโลยีอุตสาหกรรมและอัญมณีศาสตร์

งานวิจัยเรื่องการพัฒนาจักรยานไฟฟ้ากึ่งอัตโนมัติเพื่อชุมชนบ้านท่าศาลา อำเภอบางขัน จังหวัดจันทบุรี เป็นผลงานวิจัยของ อาจารย์กฤษณะ จันทสิทธิ์ และอาจารย์คมสัน ม่วยสี สาขาวิชาวิศวกรรมโลจิสติกส์และสาขาวิชาวิศวกรรมแมคคาทรอนิกส์ คณะเทคโนโลยีอุตสาหกรรมและอัญมณีศาสตร์ มหาวิทยาลัยราชภัฏรำไพพรรณี โดยได้รับงบประมาณสนับสนุนจากกองทุนวิจัย มหาวิทยาลัยราชภัฏรำไพพรรณี ปีงบประมาณ 2557 ซึ่งงานวิจัยดังกล่าวมีแนวคิดมาจาก การนำระบบกรีน โลจิสติกส์เข้ามาใช้ในการดำเนินชีวิตประจำวัน การช่วยกันลดใช้พลังงานจากน้ำมันเชื้อเพลิง การอนุรักษ์สิ่งแวดล้อมและการช่วยลดภาวะโลกร้อนที่มีอยู่ในปัจจุบัน

ผู้วิจัยจึงมีความประสงค์จะดำเนินการวิจัย โดยมีวัตถุประสงค์หลักเพื่อพัฒนาจักรยานไฟฟ้ากึ่งอัตโนมัติสำหรับกลุ่มชุมชนบ้านท่าศาลา อำเภอบางขัน จังหวัดจันทบุรี และเพื่อวิเคราะห์ต้นทุนทางเศรษฐศาสตร์วิศวกรรมของจักรยานไฟฟ้ากึ่งอัตโนมัติที่ได้พัฒนา วิธีดำเนินการวิจัยในครั้งนี้ ผู้วิจัยเริ่มตั้งแต่ การศึกษาข้อมูลของอุปกรณ์ในการจัดสร้างจักรยานไฟฟ้ากึ่งอัตโนมัติและทฤษฎีที่เกี่ยวข้อง การออกแบบระบบการทำงานทางกล การออกแบบระบบควบคุมทางไฟฟ้าและอิเล็กทรอนิกส์ ดำเนินการพัฒนาจัดสร้างจักรยานไฟฟ้า การทดสอบวิเคราะห์ผล การสรุปข้อมูลทางเศรษฐศาสตร์วิศวกรรม การถ่ายทอดองค์ความรู้และเทคโนโลยีถึงผู้ชุมชน และการจัดทำรูปแบบผลงานวิจัยตลอดจนการเผยแพร่ผลงานวิจัย ภาพการดำเนินงานวิจัยตั้งแต่เริ่มพัฒนาจัดสร้างจักรยานไฟฟ้ากึ่งอัตโนมัติจนถึงการถ่ายทอดเทคโนโลยีถึงผู้กลุ่มชุมชนแสดงในภาพที่ 1-4



ภาพที่ 1-4 แสดงขั้นตอนการดำเนินงานวิจัยตั้งแต่เริ่มต้นพัฒนาจัดสร้างจักรยานไฟฟ้ากึ่งอัตโนมัติ จนถึงการถ่ายทอดเทคโนโลยีถึงผู้กลุ่มชุมชน

ผลการวิจัย พบว่ากลุ่มชุมชนให้ความสนใจเป็นอย่างมากและต้องการคำแนะนำในการจัดสร้าง ทั้งจักรยานไฟฟ้าที่ใช้ งานบนท้องถนนและจักรยานแบบออกกำลังกายภายในที่พักอาศัยแต่สามารถผลิตพลังงานไฟฟ้าได้

นอกเหนือจากผลการวิจัยดังกล่าวแล้ว ผู้วิจัยยังมีแนวคิดและข้อเสนอแนะเพื่อการขยายผลหรือต่อยอดงานวิจัย ที่คาดว่าจะประโยชน์ต่อไปคือ การเสนอนโยบายประหยัดพลังงานและอนุรักษ์สิ่งแวดล้อมต่อมหาวิทยาลัยราชภัฏรำไพพรรณีในการจัดสร้างจักรยานไฟฟ้ากึ่งอัตโนมัติ เพื่อใช้เป็นยานพาหนะสำหรับติดต่อระหว่างหน่วยงานแผนกจักรยานยนต์และใช้เป็นสถานศึกษาตัวอย่างในเรื่องลดใช้พลังงานให้กับหน่วยงานภายนอกโดยต้องมีการประชาสัมพันธ์อย่างทั่วถึง

ข้อมูลจาก

อาจารย์กฤษณะ จันทสิทธิ์ หัวหน้าโครงการวิจัย หมายเลขติดต่อ 081-429-1776

อาจารย์คมสัน มุยสี (ผู้ร่วมวิจัย)

สาขาวิชาวิศวกรรมโลจิสติกส์และสาขาวิชาวิศวกรรมแมคคาทรอนิกส์ คณะเทคโนโลยีอุตสาหกรรมและอัญมณีศาสตร์

มหาวิทยาลัยราชภัฏรำไพพรรณี 039-471-062 ต่อ 8809

ขอเชิญนักวิจัยที่สนใจ ร่วมส่งบทสังเคราะห์งานวิจัยเพื่อเผยแพร่ประชาสัมพันธ์ในสารวิจัยรำไพพรรณี

ได้ที่

E-MAIL: RESEARCH_RBRU2010@HOTMAIL.COM

โทรศัพท์มือถือ. 086-4402639

กองบรรณาธิการสารวิจัยรำไพพรรณี

ว่าที่เรือโท ดร.เอกชัย กิจเกษมเจริญ อ.เรืองอุไร วรรณโก อ.สุทธินันท์ โสถวิถิ อ.ดร.ชวัลรัตน์ สมนึก

น.ส.บุศรา สารเกษ น

.ส.ภรรณโก สุสมัย น

.ส.นิตยา ต้นสาย

น.ส.ปิยาภรณ์ กระจ่างศรี

น.ส.ชุตินา พิมลภาพ

น.ส.สุลธิรัตน์ พดุงสิน

น.ส.อุไรวรรณ แสนเขียววงศ์

โทรศัพท์มือถือ. 086-4402639 โทรศัพท์ 039-319111 ต่อ 3505, 3515

FAX.039-471056

E-MAIL: RESEARCH_RBRU2010@HOTMAIL.COM

WEBSITE: WWW.RBRU.AC.TH/ORG/RESEARCH/INDEX.PHP

