



15 ตุลาคม 2557 – 15 พฤศจิกายน 2557



## ผลการพิจารณาการจัดสรรทุนวิจัย ประจำปีงบประมาณ 2558

สำนักบริการโครงการส่งเสริมการวิจัยในอุดมศึกษาและพัฒนามหาวิทยาลัยวิจัยแห่งชาติ ได้พิจารณาข้อเสนอโครงการวิจัยประจำปีงบประมาณ 2558 เรียบร้อยแล้ว ซึ่งมหาวิทยาลัยราชภัฏรำไพพรรณณี มีนักวิจัยส่งข้อเสนอเพื่อขอรับการพิจารณาจัดสรรทุนวิจัยรวม 18 โครงการ โดยมีผู้ได้รับการจัดสรรทุนวิจัย จำนวน 5 โครงการ รวมเป็นจำนวนเงิน 1,350,000 บาท



รายชื่อผู้ได้รับการจัดสรรทุนวิจัย ประจำปีงบประมาณ 2558  
มหาวิทยาลัยราชภัฏรำไพพรรณณี

ลำดับ	หัวหน้าโครงการ	ชื่อโครงการ	ประเภท	งบประมาณ (บาท)
1.	อาจารย์กรองทอง จุลิรัชนิกร	การพัฒนาทักษะกระบวนการคิดของนักศึกษาครูชั้นปีที่ 4 คณะครุศาสตร์ มหาวิทยาลัยราชภัฏรำไพพรรณณี ตามแนวคิดปรัชญาเศรษฐกิจพอเพียง	ครูของครู	200,000.-
2.	อาจารย์ณมนรัก คำอัคร	ความหลากหลายพันธุ์ข้าวพื้นเมือง จังหวัดจันทบุรี	ความหลากหลาย	300,000.-
3.	ดร.นักรบ เดียรอ้า	ข้าวพันธุ์พื้นเมืองจังหวัดจันทบุรี: วัฒนธรรมรูปแบบการผลิตและการเปลี่ยนแปลง	ความหลากหลาย	250,000.-
4.	ดร.เชษฐณรงค์ ออรชุน	แนวทางการอนุรักษ์ภูมิปัญญาท้องถิ่นด้านสมุนไพรโดยใช้กระบวนการมีส่วนร่วมของชุมชน : กรณีศึกษาคนไทยเชื้อสายของจังหวัดจันทบุรี	ความหลากหลาย	300,000.-
5.	ดร.จิรภัทร จันทมาลี	ความหลากหลายของจุลินทรีย์ที่มีประโยชน์ทางการเกษตร ในดินสวนผลไม้จังหวัดจันทบุรี	ความหลากหลาย	300,000.-
<b>รวม</b>				<b>1,350,000.-</b>

**หมายเหตุ**

ครูของครู = โครงการพัฒนาครูของครูโดยผ่านกระบวนการวิจัยภูมิปัญญาท้องถิ่น

ความหลากหลาย = โครงการความหลากหลายทางชีวภาพ

**หมายเหตุ**

1. นักวิจัยผู้ได้รับทุน บันทึกรายละเอียดและแนบข้อเสนอโครงการวิจัย (ว-1ด) เข้าระบบ NRPM ของ วช. ระหว่างวันที่ 15-28 พฤศจิกายน 2557

2. จัดส่งเอกสารแบบข้อเสนอโครงการวิจัย (ว-1ด) จำนวน 1 ชุด พร้อมไฟล์บันทึกข้อมูลมายังสถาบันวิจัยและพัฒนา ภายในวันที่ 9 ธันวาคม 2557



ปรัชญา : เป็นองค์กรเพื่อเสริมสร้างนักวิจัยและงานวิจัยที่มีคุณภาพนำไปสู่การใช้ประโยชน์  
วิสัยทัศน์ : เป็นองค์กรหลักที่มุ่งพัฒนางานวิจัยเพื่อท้องถิ่นสู่สากล



การจัดทำข้อเสนอโครงการวิจัยและนวัตกรรมเพื่อถ่ายทอดเทคโนโลยี  
สู่ชุมชนฐานราก ประจำปีงบประมาณ พ.ศ.2558

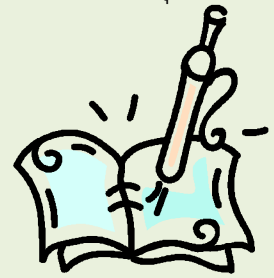
สำนักงานคณะกรรมการการอุดมศึกษา (สกอ.) เปิดรับข้อเสนอโครงการวิจัยและนวัตกรรม เพื่อถ่ายทอดเทคโนโลยีสู่ชุมชนฐานราก ประจำปีงบประมาณ 2558 แก่เครือข่ายเพื่อการพัฒนาอุดมศึกษา ภาคตะวันออก โดยเน้นการพัฒนาโจทย์วิจัยจากปัญหาของชุมชน

ผู้สนใจสามารถจัดทำรายละเอียดข้อเสนอโครงการวิจัยตาม (TOR) ที่กำหนดจำนวน 12 ชุด พร้อมไฟล์ข้อมูลมายังสถาบันวิจัยและพัฒนา **ภายในวันที่ 3 ธันวาคม 2557**

สอบถามรายละเอียดข้อกำหนดได้ที่สถาบันวิจัยและพัฒนา โทร.039-471056  
หมายเลขโทรศัพท์ภายใน 3505, 3515

\*ดาวน์โหลดแบบฟอร์มข้อเสนอโครงการวิจัยตาม (TOR)

ได้ที่ <http://ejournal.buu.ac.th/web2010/uploads/file/tor2558.rar>



ทุนแลกเปลี่ยนนักวิจัยระยะสั้นตามโครงการความร่วมมือทางวิชาการด้าน  
สังคมศาสตร์ระหว่างไทย - จีน (NRCT-CASS) ประจำปี 2558



สำนักงานคณะกรรมการวิจัยแห่งชาติ (วช.) และสถาบันสังคมศาสตร์แห่งสาธารณรัฐประชาชนจีน (Chinese Academy of Social Science, CASS) ได้ลงนามในข้อตกลงความร่วมมือทางวิชาการร่วมกัน โดยมีวัตถุประสงค์เพื่อเสริมสร้างเครือข่ายความร่วมมือทางวิชาการและการวิจัยด้านสังคมศาสตร์ระหว่างไทยและจีน รวมถึงศึกษาวิจัยประเด็นปัญหาทางสังคมศาสตร์ที่สำคัญของประเทศ ในกรณีนี้ วช. และ CASS จึงได้ร่วมกันริเริ่มโครงการแลกเปลี่ยนนักวิจัยระยะสั้นและจัดสรรงบประมาณสนับสนุนการดำเนินโครงการฯ

ในการนี้ วช. ได้เปิดรับสมัครทุนแลกเปลี่ยนนักวิจัยระยะสั้นของโครงการดังกล่าว ประจำปี 2558 ตั้งแต่วันที่ 19 ธันวาคม 2557

ผู้สนใจสามารถดูรายละเอียดทุนและดาวน์โหลดข้อมูลพร้อมฟอร์มเพื่อจัดทำเอกสารขอรับทุนได้จากเว็บไซต์ของ วช. ที่ [www.nrct.go.th](http://www.nrct.go.th) หรือฝ่ายส่งเสริมการวิจัยกับต่างประเทศ กองการต่างประเทศ โทรศัพท์ 0-2561-2445 ต่อ 456 โทรสาร 0-2561-3049








 ขอเชิญเข้าร่วมกิจกรรม 

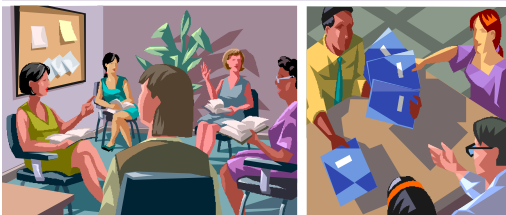
# คลินิกวิจัย

วันที่ 19 ธันวาคม 2557 เวลา 14.00 – 16.00 น.  
ณ ห้อง 35210 ชั้น 2 อาคารเฉลิมพระเกียรติฯ

หัวข้อกิจกรรมคลินิกวิจัย

บรรยายให้ความรู้ในประเด็นที่น่าสนใจ ดังนี้

-  การบริหารจัดการงานวิจัย สำหรับนักวิจัยมือใหม่
-  จรรยาบรรณการวิจัย
-  การจัดการทรัพย์สินทางปัญญา



เปิดรับสมัครแล้ว

ตั้งแต่วันที่ – 12 ธันวาคม 2557

**FREE**

สอบถามข้อมูลเพิ่มเติมได้ที่ สถาบันวิจัยและพัฒนา มหาวิทยาลัยราชภัฏรำไพพรรณี

โทรศัพท์ 039-471056, 039-319111 ต่อ 3505, 3515

<http://www.rbru.ac.th/ora/research>



## ประชาสัมพันธ์ภาคของใช้งานฐานข้อมูล JSTOR

สำนักงานคณะกรรมการการอุดมศึกษา ได้แจ้งว่ามหาวิทยาลัย/สถาบัน จำนวน 78 แห่ง ภายใต้กำกับ/สังกัดของสำนักงานคณะกรรมการการอุดมศึกษา สามารถเข้าทดลองใช้งานฐานข้อมูล JSTOR ซึ่งเป็นฐานข้อมูลวารสารครอบคลุมสหสาขาวิชา ได้แก่ ด้านเศรษฐศาสตร์ ประวัติศาสตร์ รัฐศาสตร์ ภาษา ศิลปะ ดนตรี คณิตศาสตร์และสถิติ การศึกษา ชีววิทยา พฤษศาสตร์ สุขภาพและวิทยาศาสตร์ทั่วไป วิทยาศาสตร์ชีวภาพและอื่นๆ ซึ่งเป็นฐานข้อมูลที่เป็นประโยชน์กับอาจารย์ และนักวิจัย โดยเปิดให้เข้าทดลองใช้งานข้อมูลดังนี้

1. JSTOR archive collection ทั้งหมดกว่า 2,000 ชื่อ
2. ข้อมูลปฐมภูมิกว่า 2,000,000 รายการ อาทิ Global Plant Collection
3. วารสารฉบับปัจจุบัน (Current issues) กว่า 230 ชื่อ
4. Book at JSTOR ฉบับเต็ม จำนวน 100 ชื่อ และสืบค้นได้จากทั้งหมดกว่า 25,000 รายชื่อ

ในการนี้ จึงขอประชาสัมพันธ์การแจ้งเปิดทดลองใช้งานฐานข้อมูล JSTOR ระหว่างวันที่ 16 ตุลาคม - 15 ธันวาคม 2557

โดยสามารถดาวน์โหลดฐานข้อมูลผ่านเว็บไซต์ของสำนักวิทยบริการฯ <http://www.aritc.rbru.ac.th> หรือ <http://www.jstor.org/>

## วันนักประดิษฐ์ ประจำปี 2558

ด้วย สำนักงานคณะกรรมการวิจัยแห่งชาติ (วช.) ร่วมกับหน่วยงานภาครัฐและเอกชน ได้จัดงาน “วันนักประดิษฐ์” ประจำปี 2558 ขึ้นระหว่างวันที่ 2-5 กุมภาพันธ์ 2558 ณ ศูนย์การแสดงสินค้าและการประชุมอิมแพ็ค (ฮอลล์ 9) เมืองทองธานี อ.ปากเกร็ด จ.นนทบุรี

โดยภายในงานได้จัดให้มีกิจกรรมการจัดแสดงนิทรรศการผลงานสิ่งประดิษฐ์จากหน่วยงานภาครัฐและเอกชน จำนวน 4 กลุ่ม ดังนี้

1. กลุ่มสิ่งประดิษฐ์เพื่ออุตสาหกรรม
2. กลุ่มสิ่งประดิษฐ์เพื่อสังคม
3. กลุ่มสิ่งประดิษฐ์เพื่อพัฒนาคุณภาพชีวิตและความเป็นอยู่ (Live Style)
4. กลุ่มจินตนาการสำหรับอนาคต (Creative Thinking for the Futuer)

ในการนี้ วช.จึงขอเชิญชวน ผู้สนใจนำเสนอผลงาน ผลผลิต ผลิตภัณฑ์ ในกลุ่มเรื่องใดกลุ่มเรื่องหนึ่งตามที่กำหนดข้างต้น โดยสามารถดาวน์โหลดรายละเอียดโครงการ กำหนดการ และแบบเสนอผลงานสิ่งประดิษฐ์เข้าร่วมจัดนิทรรศการได้ทาง <http://inventors.nrct.go.th> และ <http://rrm.nrct.go.th> และส่งแบบนำเสนอผลงานฯ มายังฝ่ายส่งเสริมและสร้างคุณค่างานวิจัย (วช.) ภายในวันที่ 28 พฤศจิกายน 2557)



# เกร็ดวิจัย

## ศัพท์วิจัยน่ารู้ (ต่อ)

ยุคนี้เป็นยุคที่การค้นคว้าหาข้อมูลการวิจัยเป็นไปอย่างรวดเร็ว ครอบคลุม ครอบคลุม คณาจารย์ หรือนักศึกษา ที่สนใจอ่านรายงานหรือบทความวิจัย ต้องอาศัยข้อมูลการวิจัยต่าง ๆ ที่เป็นปัจจุบันเพื่อใช้ประกอบการตัดสินใจในการแก้ปัญหาต่าง ๆ ดังนั้นจึงจำเป็นต้องมีทักษะ ความรู้ในการอ่านเพื่อประเมินรายงานหรือบทความวิจัย อย่างไรก็ตามปัญหาสำคัญประการหนึ่งในการอ่านหรือประเมินบทความวิจัย คือ ความรู้และเข้าใจศัพท์เฉพาะที่ใช้ในการวิจัย ซึ่งหลายคำมีความหมายใกล้เคียงกัน ผู้อ่านที่ไม่คุ้นเคยศัพท์เฉพาะเหล่านี้ อาจเกิดความไม่เข้าใจลึกซึ้ง หรือแม้กระทั่งอาจลดแรงจูงใจของผู้อ่านหรือนักศึกษาในการเรียนได้ด้วยเหตุนี้สถาบันวิจัยและพัฒนาจึงได้รวบรวมศัพท์เฉพาะทางการวิจัยและสถิติ และความหมายของศัพท์มานำเสนอ เพื่อให้เข้าใจได้ง่ายมากขึ้น โดยจะนำเสนอศัพท์ไล่เรียงตามตัวอักษรในภาษาอังกฤษ ซึ่งฉบับนี้ ขอนำเสนอศัพท์ด้านการวิจัยและสถิติ ในตัวอักษร E และ F ที่พบเห็นโดยทั่วไป ดังนี้

### Exploratory Research – การวิจัยเชิงสำรวจขั้นต้น



การวิจัยเชิงสำรวจขั้นต้น เป็นการวิจัยแบบไม่ทดลองชนิดหนึ่งที่มีจุดประสงค์เพื่อตอบคำถามว่า “อะไร” “อย่างไร” มากกว่า “ทำไม” โดยการรวบรวมข้อเท็จจริง สภาพปัญหา สถานการณ์ต่างๆ โดยไม่มีการตั้งสมมติฐาน แต่อาจมีกรอบคิดเป็นตัวกำหนดขอบเขตของคำถามการวิจัย ตัวอย่าง เช่น การสำรวจความคิดเห็นของประชาชนต่อร่างรัฐธรรมนูญฉบับใหม่ การสำรวจสถานการณ์การคุ้มครองผู้บริโภคในคนไทย การสำรวจสถานการณ์ใช้หัวดินกในประเทศไทย

### Focused Group Interview – การสัมภาษณ์แบบกลุ่มเน้น

การสัมภาษณ์แบบกลุ่มเน้น เป็นการสัมภาษณ์ลักษณะหนึ่งที่ยิยมในการวิจัยเชิงคุณภาพ จะเป็นการเชิญผู้ให้สัมภาษณ์มารวมกัน 6-12 คน ที่มีคุณสมบัติหรือสภาพใกล้เคียงกับผู้สัมภาษณ์ บอกรายละเอียดให้ผู้ให้สัมภาษณ์อธิบายประเด็นคำถามนั้นร่วมกัน และสรุปคำตอบเป็นข้อมูลของกลุ่ม ในการวิจัยจะทำแบบนี้หลายๆ กลุ่ม แต่ละกลุ่มจะได้ข้อสรุป แล้วนำมาประมวลรวมเป็นผลการวิจัย



### ข้อมูลอ้างอิง

- บุญธรรม กิจปรีดาบริสุทธิ์. 2540. ปทานุกรมการวิจัย REFERENCE HANDBOOK OF RESEARCH METHOD. กรุงเทพฯ: มหาวิทยาลัยมหิดล.
- ศุภกิจ วงศ์วัฒนุกิจ. 2550. พจนานุกรมศัพท์การวิจัยและสถิติ. กรุงเทพฯ: ด้านสุทธาการพิมพ์.



# ๑๕๖๖๖ วารสาร เพื่อการศึกษาพิเศษแห่งประเทศไทย

**วารสารวิจัยรำไพพรรณี** เป็นวารสารสหวิทยาการที่เผยแพร่บทความวิจัยด้านมนุษยศาสตร์ และสังคมศาสตร์ และด้านวิทยาศาสตร์และเทคโนโลยี โดยจัดทำเป็นวารสารราย 4 เดือน (ปีละ 3 ฉบับ) มีวัตถุประสงค์เพื่อ

1. เผยแพร่ผลงานวิจัยที่มีคุณภาพของบุคลากรทั้งภายในและภายนอกมหาวิทยาลัย
2. เป็นสื่อกลางในการแลกเปลี่ยนความคิดเห็นทางวิชาการ
3. ส่งเสริมและพัฒนาศักยภาพทางวิชาการของบุคลากร

และวารสารวิจัยวิจัยรำไพพรรณี ได้รับรองคุณภาพมาตรฐานโดยได้บรรจุอยู่ในฐานข้อมูลศูนย์ดัชนีการอ้างอิงวารสารไทย (TCI กลุ่ม 2) เรียบร้อยแล้ว ระดับคุณภาพผลงานตีพิมพ์อยู่ในระดับ 0.60 ต่อบทความ

## ระเบียบการตีพิมพ์

1. ผู้วิจัยเขียนบทความวิจัย ตามข้อกำหนดรูปแบบของวารสารวิจัยรำไพพรรณี (ดาวน์โหลดใบสมัคร+รูปแบบการเขียนบทความได้ที่ [www.rbru.ac.th/org/research](http://www.rbru.ac.th/org/research))
2. ส่งบทความที่สมบูรณ์ตามแบบฟอร์มเป็นไฟล์นามสกุล .doc ความยาวไม่เกิน 10-12 หน้า

มายังอีเมล [research\\_rbru2010@hotmail.com](mailto:research_rbru2010@hotmail.com), [anna\\_24t@hotmail.com](mailto:anna_24t@hotmail.com)

ผู้วิจัยชำระค่าธรรมเนียมในการดำเนินการตีพิมพ์บทความวิจัย จำนวน 1,500 บาท โอนเงินเข้าหมายเลขบัญชี 178-1-48957-9 ชื่อบัญชี มหาวิทยาลัยราชภัฏรำไพพรรณี ประเภทบัญชีออมทรัพย์ ธนาคารกรุงศรีอยุธยา (สาขาสี่แยกเขาไผ่) และส่งหลักฐานการชำระเงินได้ที่ มายังอีเมล [research\\_rbru2010@hotmail.com](mailto:research_rbru2010@hotmail.com)



**ค่าธรรมเนียมการตีพิมพ์บทความวิจัย บทความละ 1,500 บาท**

สอบถามรายละเอียดเพิ่มเติมได้ที่ สถาบันวิจัยและพัฒนา เบอร์โทรศัพท์ภายใน 3505, 3515

<http://www.rbru.ac.th/org/research/index.php>



งานประชุมวิชาการ  
มหาวิทยาลัยราชภัฏกลุ่มศรีอยุธยา ครั้งที่ 5

เมื่อวันที่ 21-22 ตุลาคม 2557 ที่ผ่านมา ทีมผู้บริหาร และบุคลากร สถาบันวิจัยและพัฒนา มหาวิทยาลัยราชภัฏรำไพพรรณี นำโดย ดร.ชวัลรัตน์ สมนึก และอาจารย์สุทธินันท์ โสติวิถี เข้าร่วมจัดนิทรรศการในงานประชุมวิชาการ มหาวิทยาลัยราชภัฏกลุ่มศรีอยุธยา ครั้งที่ 5 ในหัวข้อ “คุณภาพงานวิจัยเพื่อพัฒนาคน พัฒนางาน” ณ โรงแรมวีเวียร์บ เซอร์วิส อพาร์ทเมนท์ ไฮเต็ล แอนด์ สपा อำเภอเมือง จังหวัดฉะเชิงเทรา



นิทรรศการภาคโปสเตอร์



ลงทะเบียนเข้าร่วมงานประชุมวิชาการ



บรรยายภาคการบรรยายพิเศษ



รองผู้อำนวยการ สถาบันวิจัยและพัฒนา มหาวิทยาลัยราชภัฏรำไพพรรณี ถ่ายภาพร่วมกับผู้อำนวยการสถาบันวิจัยและพัฒนา มหาวิทยาลัยราชภัฏกลุ่มศรีอยุธยา



นิทรรศการ มหาวิทยาลัยราชภัฏรำไพพรรณี





ภาพข่าว



## การประชุมเชิงปฏิบัติการ จัดการเครือข่ายเรียนรู้การวิจัยเพื่อพัฒนาชุมชนท้องถิ่น

สถาบันวิจัยและพัฒนา จัดการประชุมเชิงปฏิบัติการ “จัดการเครือข่ายเรียนรู้การวิจัยเพื่อพัฒนาชุมชนท้องถิ่น” ในวันที่ 5 พฤศจิกายน 2557 เวลา 13.00 – 17.00 น. ณ ห้องประชุมบ้านแก้ว ตึกสำนักงานอธิการบดี โดยได้รับเกียรติจาก ผศ.พัชริน ดำรงกิตติกุล ผู้ทรงคุณวุฒิจากสำนักงานกองทุนสนับสนุนการวิจัย (สกว.) ร่วมแลกเปลี่ยนประสบการณ์จากการพิจารณาข้อเสนอโครงการวิจัย

ในการนี้ สถาบันวิจัยและพัฒนา ขอขอบพระคุณคณาจารย์และนักวิจัยที่ให้ความร่วมมือเป็นอย่างดี



ผศ.ไวภูณท์ ทองอร่าม  
อธิการบดีฯ กล่าวเปิดการประชุมเชิงปฏิบัติการ



ผศ.พัชริน ดำรงกิตติกุล  
ผู้ทรงคุณวุฒิ จากสำนักงานกองทุนสนับสนุนการวิจัย (สกว.)



รศ.ดร.ทรงศักดิ์ มีมกระโทก  
รองอธิการบดีฯ มอบของที่ระลึกผู้ทรงคุณวุฒิ

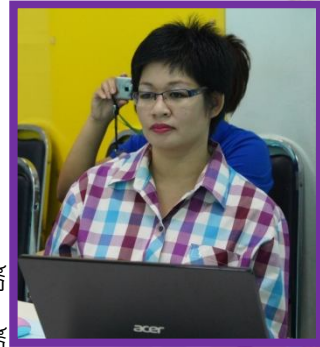


บรรยากาศในห้องประชุม  
คณาจารย์ร่วมแลกเปลี่ยนเรียนรู้กับผู้ทรงคุณวุฒิ



# สังเคราะห์งานวิจัย

ผู้ช่วยศาสตราจารย์ชลพรรณ ออสปอนพันธ์  
คณะมนุษยศาสตร์และสังคมศาสตร์



งานวิจัยเรื่อง “บูรณาการความหลากหลายทางชีวภาพ กรณีศึกษาการอนุรักษ์และฟื้นฟูความหลากหลายทางชีวภาพป่าชายเลนพื้นที่บ่อทุ่งร้างบ้านท่าใต้ ด้วยปุ๋ยอินทรีย์ชีวภาพชนิดน้ำและสารสกัดจากสะเดา ยืดหลักปรัชญาเศรษฐกิจพอเพียงและภูมิปัญญาชาวบ้าน” เป็นผลงานวิจัยของ ผู้ช่วยศาสตราจารย์ชลพรรณ ออสปอนพันธ์ สาขาวิชารัฐประศาสนศาสตร์ คณะมนุษยศาสตร์และสังคมศาสตร์มหาวิทยาลัยราชภัฏรำไพพรรณี โดยได้รับงบประมาณสนับสนุนจากสำนักบริหารโครงการส่งเสริมการวิจัยในอุดมศึกษาและพัฒนามหาวิทยาลัยวิจัยแห่งชาติ สำนักงานคณะกรรมการการอุดมศึกษาปีงบประมาณ พ.ศ.2557

ซึ่งงานวิจัยดังกล่าวมีแนวคิดมาจาก ปัญหาสำคัญของชุมชนบ้านท่าใต้ อำเภอท่าใหม่ จังหวัดจันทบุรี คือในอดีตเมื่อ 20-30 ปีที่แล้วพื้นที่บ้านท่าใต้มีความอุดมสมบูรณ์และเต็มไปด้วยทรัพยากรป่าชายเลนเป็นจำนวนมากแต่เมื่อมีการทำนาทุ่งส่งผลให้อาชีพดั้งเดิมของชุมชนได้แก่การทำนาข้าวและนากกหายไปพื้นที่ป่าชายเลนกลายเป็นนาทุ่งซึ่งในพื้นที่บ้านท่าใต้ได้มีผู้ประกอบการอาชีพนาทุ่งจำนวนหนึ่งทั้งของชาวบ้านและนายทุนรวมเนื้อที่ประมาณ 500 ไร่แต่เมื่อกิจการนาทุ่งเริ่มประสบปัญหาโดยเฉพาะผู้เลี้ยงมีหนี้สินจำนวนมากที่ดินส่วนใหญ่ซึ่งเคยเป็นป่าชายเลนได้ถูกปล่อยทิ้งร้างไว้จนชาวบ้านได้มีการนำพื้นที่บ่อทุ่งร้างมาใช้ประโยชน์ในการปลูกป่าชายเลนในวาระสำคัญมีการปลูกครั้งหนึ่งประมาณ 1,000 ต้น ในระยะเวลา 5 ปีที่ผ่านมากลับพบว่าต้นกล้าไม้โกงกางใบเล็กใบใหญ่ที่ปลูกลงไปนั้นไม่ได้เจริญเติบโตเท่าที่ควร มีเปลี้ย หนอน แมลงกัดกินจนทำให้การฟื้นฟูทรัพยากรธรรมชาติป่าชายเลนเป็นไปด้วยความล่าช้า

ดังนั้น**โจทย์การวิจัย**ทำอย่างไรที่จะให้ชุมชนตระหนักและเห็นความสำคัญของความหลากหลายทางชีวภาพอันจะนำไปสู่การอนุรักษ์และฟื้นฟูความหลากหลายทางชีวภาพของป่าชายเลนพื้นที่บ่อทุ่งร้างบ้านท่าใต้สร้างฐานทางทรัพยากรธรรมชาติและสิ่งแวดล้อมอย่างยั่งยืนและยกระดับคุณภาพชีวิตความเป็นอยู่ของประชาชนโดยมี



## วัตถุประสงค์ในการวิจัยคือ

1. เพื่อศึกษาสาเหตุและผลกระทบการลดลงของความหลากหลายทางชีวภาพของป่าชายเลนบ้านท่าใต้ ตำบลตะกาดเง้า อำเภอท่าใหม่ จังหวัดจันทบุรี
2. เพื่อศึกษารูปแบบวิธีการและการถ่ายทอดภูมิปัญญาในการอนุรักษ์และฟื้นฟูความหลากหลายทางชีวภาพของทรัพยากรชายฝั่งที่เหมาะสมยึดหลักปรัชญาเศรษฐกิจพอเพียงและภูมิปัญญาชาวบ้าน
3. เพื่อศึกษาแนวทางการเพิ่มศักยภาพขององค์กรบริหารส่วนตำบลตะกาดเง้า อำเภอท่าใหม่ จังหวัดจันทบุรีกับการบริหารจัดการทรัพยากรธรรมชาติและสิ่งแวดล้อมและความหลากหลายทางชีวภาพ
4. เพื่อศึกษาลักษณะการนำนโยบายไปปฏิบัติโดยองค์กรชุมชนยึดหลักปรัชญาเศรษฐกิจพอเพียงและภูมิปัญญาชาวบ้าน

วิธีการวิจัยเชิงปฏิบัติการแบบมีส่วนร่วม (Participatory Action Research) ในครั้งนี้ผู้วิจัยเริ่มจาก 1.ขั้นตอนการเตรียมความพร้อม เพื่อสร้างความตระหนักถึงปัญหา สาเหตุและการเปลี่ยนแปลงของการลดลงของความหลากหลายทางชีวภาพบ้าน

ทำได้ ตำบลตะกาดแก้ว อำเภอท่าใหม่ จังหวัดจันทบุรี 2.ขั้นตอนการวางแผนปฏิบัติการเพื่อสร้างกระบวนการเรียนรู้ 3.ขั้นตอนการถ่ายทอดภูมิปัญญาชาวบ้านสู่ชุมชนบ้านท่าใหม่ 4.ขั้นตอนการประเมินผลสัมฤทธิ์และการถ่ายทอดผลการวิจัยไปใช้ประโยชน์



5.จัดเวทีคืนข้อมูลการวิจัยให้ชุมชน

### ผลการวิจัยพบว่า

1. สาเหตุและผลการเปลี่ยนแปลงจากการลดลงของความหลากหลายทางชีวภาพของป่าชายเลนบ้านท่าใหม่ มี 3 สาเหตุสำคัญได้แก่

สาเหตุเกิดจาก 1.1 ป่าชายเลนลดลง 1.2 นาุ้งเพิ่มขึ้น 1.3 พื้นที่ชุมชนขยายตัว

ผลการเปลี่ยนแปลงเป็นเหตุให้ 1.4 ความหลากหลายทางชีวภาพลดลง 1.5 นาข้าวมากหายไปจากวิถีชีวิต 1.6 คุณภาพชีวิตเปลี่ยนไป

2. รูปแบบวิธีการและการถ่ายทอดภูมิปัญญาในการอนุรักษ์และฟื้นฟูความหลากหลายทางชีวภาพของทรัพยากรชายฝั่งเป็นการถ่ายทอดภูมิปัญญาจากผู้นำชุมชนและปราชญ์ชาวบ้าน 3. แนวทางการเพิ่มศักยภาพขององค์กรบริหารส่วนตำบลตะกาดแก้ว ด้วยการบริหารจัดการทรัพยากรธรรมชาติและสิ่งแวดล้อมและความหลากหลายทางชีวภาพพบว่าสามารถนำกระบวนการวิจัยแบบมีส่วนร่วม (Participatory Action Research) มาใช้กับการเพิ่มศักยภาพองค์กรบริหารส่วนตำบลตะกาดแก้ว ได้ 4. ลักษณะการนำนโยบายไปปฏิบัติ พบว่าองค์กรชุมชนสามารถนำนโยบายการจัดการทรัพยากรธรรมชาติและสิ่งแวดล้อมไปขับเคลื่อนได้

### ข้อเสนอแนะในการวิจัย

1.ควรส่งเสริมการวิจัยแบบเชิงปฏิบัติการแบบมีส่วนร่วม Participatory Action Research ให้แพร่หลายในการอนุรักษ์และฟื้นฟูความหลากหลายทางชีวภาพ

2.ควรศึกษาวิจัยรวบรวมภูมิปัญญาท้องถิ่นที่เกี่ยวกับการอนุรักษ์และการฟื้นฟูความหลากหลายทางชีวภาพ

3.ควรให้ประชาชนในพื้นที่เข้ามามีส่วนร่วมในการแก้ไขปัญหาให้มากที่สุด

### ขอขอบคุณข้อมูลจาก

ผู้ช่วยศาสตราจารย์ชลพรรณ ออสปอนพันธ์ ติดต่อง081-683-39997 หัวหน้าโครงการวิจัย

นางสาวนภา จันทรตรี ติดต่อง 086-337-8847 และนายพงศธร จันทรตรี ผู้ร่วมวิจัย

นายอานนท์ แสงสุวรรณ นักศึกษาสาขาวิชารัฐประศาสนศาสตร์ ติดต่อง 086-337-8847

นายเดือน โชติสุวรรณ นักวิจัยท้องถิ่นติดต่อง 088-527-2257

ขอเชิญนักวิจัยที่สนใจ ร่วมส่งบทสังเคราะห์งานวิจัยเพื่อเผยแพร่ประชาสัมพันธ์ในสารวิจัยรำไพพรรณี

ได้ที่ E-MAIL: RESEARCH\_RBRU2010@HOTMAIL.COM โทรศัพท์มือถือ. 086-4402639

### กองบรรณาธิการสารวิจัยรำไพพรรณี

ว่าที่เรือโท ดร.เอกชัย กิจเกษมเจริญ

น.ส.บุศรา สารเกษ

น.ส.ชุตินา พิมลลาพ

โทรศัพท์มือถือ. 086-4402639

อ.เรืองอุไร วรรณโก

น.ส.ภรณ์โก สุขสมัย

น.ส.สุลิตาน์ พงอุสิน

โทรศัพท์ 039-319111 ต่อ 3505, 3515

อ.สุทินันท์ โสทธิธิ

น.ส.นิตยา ต้นสาย

น.ส.อุไรวรรณ แสนเขียววงศ์

FAX.039-471056

E-MAIL: RESEARCH\_RBRU2010@HOTMAIL.COM

WEBSITE: WWW.RBRU.AC.TH/ORG/RESEARCH/INDEX.PHP

