



15 พฤษภาคม 2557 - 15 มิถุนายน 2557

สถาบันวิจัยและพัฒนา เปิดรับบทความวิจัยเพื่อตีพิมพ์ในวารสารวิจัยรำไพพรรณี ปีที่ 9 ฉบับที่ 1 (ตุลาคม 2557- มกราคม 2558)

วารสารวิจัยรำไพพรรณี สถาบันวิจัยและพัฒนา มหาวิทยาลัยราชภัฏรำไพพรรณี เป็นวารสารวิจัยที่เผยแพร่บทความบทความวิจัย ของนักวิจัย นักศึกษา คณาจารย์ทั้งภายในและภายนอกมหาวิทยาลัยที่สนใจ มาอย่างต่อเนื่องเป็นปีที่ 9 โดยบทความวิจัยที่ได้รับการคัดเลือกให้ตีพิมพ์ในวารสารนี้ได้ผ่านการประเมินจากผู้ทรงคุณวุฒิและผู้เชี่ยวชาญตามสาขาวิชา และวารสารวิจัยรำไพพรรณี ได้จัดอยู่ในฐานข้อมูล TCI ตั้งแต่ปี พ.ศ. 2553 จนถึงปัจจุบัน โดยได้มีการพัฒนาคุณภาพวารสารมาโดยตลอด สำหรับการเผยแพร่วารสารวิจัยรำไพพรรณี ได้เผยแพร่ไปยังเครือข่ายมหาวิทยาลัย และหน่วยงานที่เกี่ยวข้องต่างๆ ทั่วประเทศ

กองบรรณาธิการขอเรียนเชิญนักวิจัย ส่งบทความวิจัยมาร่วมพิจารณาตีพิมพ์ ในวารสารวิจัยรำไพพรรณี ปีที่ 9 ฉบับที่ 1 (ตุลาคม 2557-มกราคม 2558) รับจำนวนจำกัด 15 บทความเท่านั้น โดยผู้สนใจสามารถศึกษารายละเอียดการส่งบทความวิจัยได้ที่ <http://www.rbru.ac.th/org/research/> ทั้งนี้ผู้วิจัยต้องชำระ ค่าธรรมเนียมตีพิมพ์บทความวิจัย 1,500 บาท ต่อ 1 บทความ

นิตยา ต้นสาย ผู้ประสานงาน โทร 086-4402639, 039-471056 เบอร์ภายใน 3505, 3515
หมายเหตุ รูปแบบการจัดทำบทความเพื่อตีพิมพ์ในวารสารวิจัยรำไพพรรณี สามารถดาวน์โหลดได้ที่เว็บไซต์สถาบันวิจัยและพัฒนา มหาวิทยาลัยราชภัฏรำไพพรรณี



รับจำนวนจำกัด 15 บทความเท่านั้น !!!

แหล่งเผยแพร่งานวิจัย.....	2
กายภาพ.....	3
เกร็ดวิจัย.....	4
สังเคราะห์งานวิจัย.....	5-6



ปรัชญา : เป็นองค์กรเพื่อเสริมสร้างนักวิจัยและงานวิจัยที่มีคุณภาพนำไปสู่การใช้ประโยชน์
 วิสัยทัศน์ : เป็นองค์กรหลักที่มุ่งพัฒนางานวิจัยเพื่อท้องถิ่นสู่สากล



แหล่งเผยแพร่ผลงานวิจัย

การประชุมวิชาการระดับชาติราชภัฏเพชรบุรีวิจัย เพื่อแผ่นดินไทยที่ยั่งยืน ครั้งที่ 4

มหาวิทยาลัยราชภัฏเพชรบุรี กำหนดจัดงานประชุมวิชาการระดับชาติราชภัฏเพชรบุรีวิจัยเพื่อแผ่นดินไทยที่ยั่งยืน ครั้งที่ 4 ในหัวข้อ “พลังงานทดแทน เพื่อการพัฒนาคุณภาพชีวิตไทย ก้าวไกลสู่ออาเซียน” ในวันที่ 23 สิงหาคม 2557 ณ ห้องประชุมวิทยากริม 1 อาคารวิทยากริมย์ มหาวิทยาลัยราชภัฏเพชรบุรี

ผู้สนใจสามารถดูรายละเอียดและดาวน์โหลดเอกสารที่เกี่ยวข้องได้ที่ สถาบันวิจัยและส่งเสริมศิลปวัฒนธรรม มหาวิทยาลัยราชภัฏเพชรบุรี

ติดต่อ นางสาวชานนุช เงินทอง โทรศัพท์ 032-493277, 081-1975778

E-mail: research_pbru@yahoo.com

ขอเชิญส่งบทความเพื่อเผยแพร่ในวารสารวิจัย

มหาวิทยาลัยราชภัฏนครศรีธรรมราช ได้จัดทำวารสารวิจัย ซึ่งเป็นวารสารด้านวิทยาศาสตร์และเทคโนโลยี ซึ่งมีกำหนดการออกวารสาร จำนวน 2 ฉบับ/ปี/ (เดือนมกราคม-มิถุนายน และเดือนกรกฎาคม-ธันวาคม)

ผู้สนใจสามารถส่งบทความได้ที่ rdinstru@hotmail.com สอบถามเพิ่มเติมได้ที่สถาบันวิจัยและพัฒนา มหาวิทยาลัยราชภัฏนครศรีธรรมราช

การประชุมประจำปี

“นักวิจัยรุ่นใหม่ พบ เมธีนักวิจัยอาวุโส สกว” ครั้งที่ 14

การประชุมประจำปี “นักวิจัยรุ่นใหม่ พบ เมธีนักวิจัยอาวุโส สกว.” ครั้งที่ 14 มีวัตถุประสงค์เพื่อให้แก่นักวิจัยรุ่นใหม่และนักวิจัยรุ่นกลางที่ได้รับการสนับสนุนทุนวิจัยจากฝ่ายวิชาการ สกว. มานำเสนอความก้าวหน้าของงานวิจัย ทั้งในรูปแบบของการนำเสนอผลงานแบบบรรยายและโปสเตอร์ พร้อมทั้งมี สกว. ได้เรียนเชิญเมธีวิจัยอาวุโส สกว. ศาสตราจารย์ดีเด่น นักวิจัยอาวุโส และผู้ทรงคุณวุฒิจากหลากหลายสาขา เข้าร่วมประชุม เพื่อให้ข้อคิดเห็นและข้อเสนอแนะแก่นักวิจัย อันจะก่อให้เกิดการแลกเปลี่ยนเรียนรู้ และทัศนคติที่จะเป็นประโยชน์ต่อการวิจัย ตลอดจนสร้างความเข้มแข็งให้แก่ประชาคมวิจัย

ผู้สนใจสามารถสมัครเข้าร่วมประชุมผ่านทางเว็บไซต์ <http://academic.trf.or.th/meeting> ภายในวันที่ 31 สิงหาคม 2557

ประชุมสวนสุนันทาวิชาการระดับชาติ ครั้งที่ 1

สถาบันวิจัยและพัฒนา มหาวิทยาลัยราชภัฏสวนสุนันทา จัดโครงการประชุมสวนสุนันทาวิชาการระดับชาติ ครั้งที่ 1 เรื่อง “งานศิลปวัฒนธรรมกรุงรัตนโกสินทร์ เพื่อพัฒนาท้องถิ่นไทย” 1 ทศวรรษ คณะศิลปกรรมศาสตร์ 4 ทศวรรษ ศิลปะ-ดนตรี-นาฏศิลป์ มหาวิทยาลัยราชภัฏสวนสุนันทา

วันที่ 20-21 พฤศจิกายน 2557 ณ โรงแรม เดอะรอยัลริเวอร์ กทม.

ผู้สนใจสามารถดูรายละเอียดได้ที่ www.ssru.ac.th

ประชุมวิชาการระดับชาติและนานาชาติการพัฒนาชนบทที่ยั่งยืน ครั้งที่ 4 ประจำปี 2557

มหาวิทยาลัยขอนแก่น จัดประชุมวิชาการระดับชาติและนานาชาติการพัฒนาชนบทที่ยั่งยืน ครั้งที่ 4 ประจำปี 2557 หัวข้อ “Rethink : Social Development for Sustainability in ASEAN Community” วันที่ 11-13 มิถุนายน 2557 ณ โรงแรมเซ็นทารา แอนด์ คอนเวนชัน เซ็นเตอร์ อเมียง จ.ขอนแก่น

สามารถดูรายละเอียดเพิ่มเติมได้ที่ <http://cscd.kku.ac.th> ลงทะเบียนเข้าร่วมงานวันที่ 11-13 มิ.ย. 57





สถาบันวิจัยและพัฒนา

จัดทำแผนยุทธศาสตร์และแผนกลยุทธ์ทางการเงิน พ.ศ. 2557-2561

เมื่อวันที่ 28 พฤษภาคม 2557 ที่ผ่านมา บุคลากรสถาบันวิจัยและพัฒนา ร่วมกันจัดทำการวิเคราะห์ SWOT ทางการเงินของสถาบันวิจัยและพัฒนา ร่วมกัน เพื่อนำไปจัดทำแผนกลยุทธ์ทางการเงิน นำโดย ผู้บริหารสถาบันวิจัยและพัฒนา และนางสาวบุศรา สารเกษ หัวหน้าสำนักงาน เป็นผู้ดำเนินกิจกรรม ณ ห้องประชุมสถาบันวิจัยและพัฒนา ชั้น 5

โดยผลการวิเคราะห์ SWOT ดังกล่าว ได้นำไปจัดทำแผนยุทธศาสตร์ และแผนกลยุทธ์ทางการเงิน พ.ศ. 2557-2561 ต่อไป



โครงการอนุรักษ์วัฒนธรรมไทยทางดนตรี นาฏศิลป์ โขนจิว เรื่อง รามเกียรติ์ ตอนศึกไมยราพ-ยกรบ

เมื่อวันที่ 29 พฤษภาคม 2557 ที่ผ่านมา สถาบันวิจัยและพัฒนา ดำเนินการประเมินผลความพึงพอใจการจัดกิจกรรม โครงการอนุรักษ์วัฒนธรรมไทยทางดนตรี นาฏศิลป์ โขนจิว เรื่อง รามเกียรติ์ ตอนศึกไมยราพ-ยกรบ ณ ห้องประชุมราไพพรรณี

โดยสอบถามจากกลุ่มตัวอย่าง จำนวน 247 คน และมีผลการประเมินความพึงพอใจต่อการดำเนินงานและกิจกรรมต่างๆ อยู่ในระดับมากที่สุด (ร้อยละ 90.60)

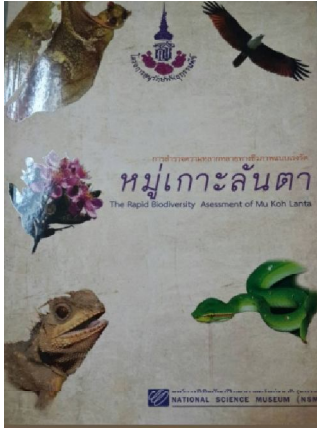
ในการนี้ สถาบันวิจัยและพัฒนา ขอขอบพระคุณทุกหน่วยงานที่ให้ความร่วมมือเป็นอย่างดี





เกร็ดวิจัย

หนังสือแนะนำ



ผู้แต่ง : องค์การพิพิธภัณฑ์วิทยาศาสตร์แห่งชาติ (อพวช.).ฯ

ชื่อเรื่อง : การสำรวจความหลากหลายทางชีวภาพแบบเร่งรัด หมูเกาะลันตา

ด้วยองค์การพิพิธภัณฑ์วิทยาศาสตร์แห่งชาติ (อพวช.). ร่วมกับโครงการอนุรักษ์พันธุกรรมพืชอันเนื่องมาจากพระราชดำริ สมเด็จพระเทพรัตนราชสุดาฯ สยามบรมราชกุมารี และกองทัพเรือ (กองเรือยุทธการ) ได้จัดทำหนังสือ การสำรวจความหลากหลายทางชีวภาพแบบเร่งรัด หมูเกาะลันตา มีวัตถุประสงค์เพื่อเผยแพร่ความรู้ด้านความหลากหลายทางชีวภาพ รวมถึงการแลกเปลี่ยนผลงานบทความวิชาการระหว่างหน่วยงาน

ในการนี้ สถาบันวิจัยและพัฒนา จิงขอประชาสัมพันธ์ หนังสือการสำรวจความหลากหลายทางชีวภาพแบบเร่งรัด หมูเกาะลันตา เพื่อให้นักวิจัยใช้ประโยชน์ต่อไป

พริกชี้หนูสด ลดการเสี่ยงโรคหัวใจ

(ที่มาข้อมูล : หน่วยงานวิจัย วิทยาลัยการสาธารณสุขสิรินธร จังหวัดชลบุรี, <http://res.scphc.ac.th/?cat=31>)

โรคหัวใจและหลอดเลือดเป็นสาเหตุของการตายเป็นอันดับหนึ่งของประเทศไทย และหลายประเทศทั่วโลกโดยสาเหตุส่วนใหญ่มาจากพฤติกรรมการกินที่ไม่เหมาะสม เช่น การกินอาหารที่มีไขมันสูง เช่น เนื้อสัตว์ติดมัน อาหารทอด ผัดที่ใช้น้ำมันมากๆ ฯลฯ แต่กินอาหารพวกผัก ผลไม้ ธัญพืช ที่มีเส้นใยน้อยเกินไป



ทั้งนี้รายงานการวิจัยพบว่าอาหารไทยเป็นอาหารสุขภาพ เพราะให้พลังงานและสารอาหารครบถ้วนและเหมาะสม นอกจากนี้ยังมีส่วนประกอบของสมุนไพรต่างๆ ซึ่งมีผลการศึกษาว่าสามารถช่วยลดการเกิดโรคเรื้อรังต่างๆ ได้ เช่น การลดไขมันในเลือด ป้องกันการเกิดอนุมูลอิสระ โดยเฉพาะอย่างยิ่งพริกซึ่งเป็นส่วนประกอบสำคัญในอาหารไทยที่ช่วยเพิ่มลดชาติร้อนแรง ส่วนประกอบที่สำคัญที่ทำให้เกิดความเผ็ดของพริกก็คือ “ แคปไซซิน ” ซึ่งนอกจากจะให้ความเผ็ดร้อนแล้วยังมีคุณสมบัติทางเภสัชวิทยา ช่วยบรรเทาให้อาการปวดกล้ามเนื้อและข้อ เพิ่มการเคลื่อนไหวของทางเดินอาหาร และที่น่าสนใจคือผลต่อระบบหัวใจและหลอดเลือด นอกจากนี้ยังพบว่าคนไทยที่กินพริกเป็นประจำมีอุบัติการณ์เกิดโรคหัวใจและหลอดเลือดน้อยกว่าคนในประเทศทางตะวันตก

ด้วยเหตุนี้นางสาวพัชราณี ไชยทา นักศึกษาหลักสูตรวิทยาศาสตรดุษฎีบัณฑิต สาขาโภชนศาสตร์ (ซึ่งเป็นหลักสูตรร่วมระหว่างคณะแพทยศาสตร์ โรงพยาบาลรามาธิบดี และสถาบันวิจัยโภชนาการ มหาวิทยาลัยมหิดล) ได้ทำวิทยานิพนธ์เรื่อง “ ผลของพริกชี้หนูต่อปัจจัยเสี่ยงของการเกิดโรคหัวใจและหลอดเลือด ”

ภายใต้การดูแลของ ศ.นพ. สุรัตน์ โคมินทร์ หัวหน้าฝ่ายโภชนวิทยาและชีวเคมีทางการแพทย์ ภาควิชาอายุรศาสตร์ คณะแพทย์โรงพยาบาลรามาธิบดี เป็นผู้ควบคุมวิทยานิพนธ์



วิทยานิพนธ์ชิ้นนี้ได้ทำการศึกษาหญิงไทยจำนวน 50 คน ที่มีคุณสมบัติดังนี้คือ ระดับไขมันในเลือดสูง แต่มีสุขภาพโดยทั่วไปดี อายุระหว่าง 45 – 64 ปี และหมดประจำเดือนแล้ว แต่ไม่มีอาการของโรคเรื้อรังใดๆ เช่น โรคหัวใจ โรคเบาหวาน โรคไต โรคกระดูกพรุน ไม่ได้รับประทานยาเป็นประจำ ไม่สูบบุหรี่ ไม่ดื่มเหล้า ไม่ดื่มกาแฟมากกว่า 2 แก้วต่อวัน และไม่กินพริกมากกว่า 10 กรัมต่อวัน จากการศึกษาหญิงกลุ่มนี้พบว่าระยะการกินพริกชี้หนูมีผลดีต่อปัจจัยต่างๆ ที่มีผลต่อปัจจัยเสี่ยงของโรคหัวใจและหลอดเลือด ได้แก่ การลดระดับน้ำตาลกลูโคส เพิ่มอัตราเผาผลาญของร่างกาย มีแนวโน้มชะลอการจับกลุ่มของเกล็ดเลือด และเพิ่มการละลายลิ่มเลือดโดยมีผลภายใน 30 นาทีหลังจากการกินพริกชี้หนูสด

จึงนับว่าคนไทยโชคดีแล้วที่อาหารส่วนใหญ่อุดมไปด้วยพริก...แต่ควรกินแต่พอประมาณโดยเฉพาะคนที่เป็โรคกระดูกง่าไส้

สังเคราะห์งานวิจัย

ชุตินา พิมพ์ภาพ
สถาบันวิจัยและพัฒนา



สถาบันวิจัยและพัฒนา มีบทสังเคราะห์งานวิจัยในสาขามนุษยศาสตร์และสังคมศาสตร์มาฝาก โดยงานวิจัยนี้เกี่ยวข้องกับ “การศึกษาคุณภาพบัณฑิตตามกรอบมาตรฐานคุณวุฒิระดับอุดมศึกษา และอัตลักษณ์บัณฑิต มหาวิทยาลัยราชภัฏรำไพพรรณี ปีการศึกษา 2554” เป็นผลงานวิจัยของนางสาวชุตินา พิมพ์ภาพ สถาบันวิจัยและพัฒนา มหาวิทยาลัยราชภัฏรำไพพรรณี โดยได้รับประเมินสนับสนุนจากสถาบันวิจัยและพัฒนา ปีงบประมาณ 2556 ซึ่งงานวิจัยดังกล่าวนี้มีวัตถุประสงค์ เพื่อต้องการทราบถึงความต้องการของตลาดแรงงานทั้งในปัจจุบันและอนาคตว่าต้องการแรงงานลักษณะใดในสถานประกอบการ รวมถึงต้องการทราบความคิดเห็นของหัวหน้าหน่วยงานที่มีต่อบัณฑิตของมหาวิทยาลัยราชภัฏรำไพพรรณี เพื่อนำมาใช้ประกอบการวางแผนการผลิตบัณฑิตและปรับปรุงหลักสูตรให้มีประสิทธิภาพตรงตามกรอบมาตรฐานคุณวุฒิระดับอุดมศึกษาแห่งชาติต่อไป

งานวิจัยนี้ได้ศึกษาถึงความพึงพอใจของหัวหน้าหน่วยงานต่อคุณภาพบัณฑิตใน 5 ด้าน ได้แก่

☞ ด้านคุณธรรมจริยธรรม

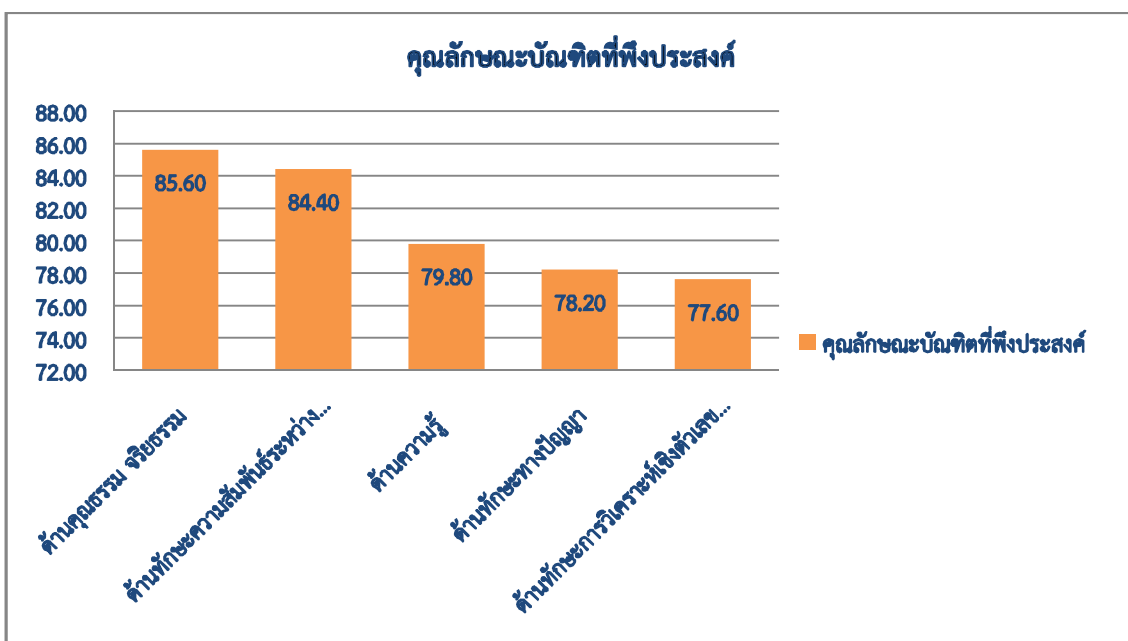
☞ ด้านความรู้

☞ ด้านทักษะทางปัญญา

☞ ด้านทักษะความสัมพันธ์ระหว่างบุคคลและความรับผิดชอบ

☞ ด้านทักษะการวิเคราะห์เชิงตัวเลข การสื่อสาร และการใช้เทคโนโลยีสารสนเทศ

ซึ่งผลการวิจัย พบว่า มีค่าเฉลี่ยความพึงพอใจในระดับมาก ร้อยละ 81.20 โดยมีร้อยละความพึงพอใจในแต่ละด้านตามภาพประกอบ



สำหรับข้อเสนอแนะเพื่อการพัฒนาบัณฑิต พบว่า

- ☺ ควรฝึกทักษะความรู้ด้านต่าง ๆ ให้เพิ่มมากขึ้น ไม่ว่าจะเป็นทางด้านทักษะการพูด การนำเสนอ ความกล้าแสดงออก และควรพัฒนาให้บัณฑิตกล้าคิด กล้าทำ กล้าตัดสินใจ
- ☺ ควรปรับปรุงการเรียนการสอนให้ทันสมัยและสามารถนำไปใช้ได้จริงในชีวิตประจำวัน โดยควรมีการปรับปรุงการเรียนการสอนทางด้านทฤษฎีควบคู่กับการปฏิบัติงานจริง และควรมีการพาไปทัศนศึกษานอกสถานที่
- ☺ ควรมีการฝึกทักษะทางด้านเทคโนโลยีคอมพิวเตอร์ รวมถึงเทคโนโลยีใหม่ ๆ เพิ่มเติมมากขึ้น
- ☺ ควรปรับปรุงการเรียนการสอนทางด้านภาษาต่างประเทศให้สอดคล้องกับการเปิดประชาคมอาเซียน และสามารถนำไปใช้ได้ในชีวิตประจำวัน
- ☺ มหาวิทยาลัยควรเชิญผู้เชี่ยวชาญมาจัดอบรมด้านภาวะการเป็นผู้นำ
- ☺ ควรปรับปรุงการเรียนการสอนเพื่อให้กับอาชีพข้าราชการ
- ☺ ควรเพิ่มทักษะความรู้ให้มากขึ้น กล้าคิด กล้าทำ และกล้าตัดสินใจมากขึ้น
- ☺ ควรพัฒนาทักษะในการใช้งานระบบ GIS เพื่อนำมาใช้ร่วมกับฐานข้อมูลที่มีอยู่ และสามารถประยุกต์ใช้ในชีวิตประจำวันได้
- ☺ ควรมีการเพิ่มเติมการเรียนการสอนทางด้านกฎหมายทางภาษี และการบัญชีมากขึ้น



ในผลการวิจัยครั้งนี้ผู้วิจัยได้นำไปเผยแพร่ต่อในเวทีประชุมวิชาการระดับชาติมหาวิทยาลัยราชภัฏกลุ่มศรีอยุธยาครั้งที่ 4 และการประชุมวิชาการระดับชาติ “ราชนครินทร์วิชาการและวิจัยครั้งที่ 7” ภายใต้หัวข้อ “การวิจัยเพื่อพัฒนาท้องถิ่นมุ่งสู่ประชาคมอาเซียน” วันที่ 14 - 16 พฤษภาคม 2557 แล้วนั้น คณะผู้วิจัยยังได้นำเสนอผลการวิจัยให้แก่คณะ และหน่วยงานที่เกี่ยวข้องของมหาวิทยาลัยราชภัฏรำไพพรรณี เพื่อนำไปปรับปรุงหลักสูตร และพัฒนาบัณฑิตให้ตรงตามความต้องการของตลาดแรงงาน

ขอขอบคุณข้อมูลดีดี มีประโยชน์จาก

นางสาวชุติมา พิมลภาพ สถาบันวิจัยและพัฒนา มหาวิทยาลัยราชภัฏรำไพพรรณี (หัวหน้าโครงการวิจัย)
ว่าที่เรือโทเอกชัย กิจเกษมเจริญ, นางสาวบุศรา สารเกษ, นางสาวกรรณิกา สุขสมัย, นางสาวสุลีสรัตน์ ผดุงสิน
นางสาวนิตยา ต้นสาย, นางสาวปิยาภรณ์ กระจ่างศรี, นางสาวอุไรวรรณ แสนเขียววงศ์ (คณะวิจัย)

ขอเชิญนักวิจัยที่สนใจ ร่วมส่งบทสังเคราะห์งานวิจัยเพื่อเผยแพร่ประชาสัมพันธ์ในสารวิจัยรำไพพรรณี

ได้ที่ E-MAIL: RESEARCH_RBRU2010@HOTMAIL.COM โทรศัพท์มือถือ. 086-4402639

กองบรรณาธิการสารวิจัยรำไพพรรณี

ว่าที่เรือโท ดร.เอกชัย กิจเกษมเจริญ

น.ส.บุศรา สารเกษ

น.ส.ปิยาภรณ์ กระจ่างศรี

อ.เรืองอุไร วรรณโก

ดร.สุพัชรา รักษาพรต

น.ส.ชุติมา พิมลภาพ

อ.สุทธิพันธ์ โสทธิณี

น.ส.กรรณิกา สุขสมัย

น.ส.อุไรวรรณ แสนเขียววงศ์

อ.ดร.ชวัลรัตน์ สมนึก

น.ส.นิตยา ต้นสาย

น.ส.สุลีสรัตน์ ผดุงสิน

โทรศัพท์มือถือ. 086-4402639

โทรศัพท์ 039-319111 ต่อ 3505, 3515

FAX.039-471056

E-MAIL: RESEARCH_RBRU2010@HOTMAIL.COM

WEBSITE: WWW.RBRU.AC.TH/ORG/RESEARCH/INDEX.PHP

สารวิจัยรำไพพรรณี

